

**Estudio Socioeconómico e Indicadores de Línea Base  
del Municipio de  
San Isidro Intibucá**  
(En el marco de los ODM y la ERP)

Levantados y preparados  
Con el apoyo técnico de la Secretaría del Interior y Población (SEIP) y la  
Agencia de Cooperación Internacional del Japón (JICA)  
Financiado por la municipalidad.



**San Isidro Intibucá, Mayo del año 2013.  
Honduras, Centro América**

**Listado de personas involucradas en el levantamiento de indicadores de línea de base del municipio de San Isidro, Intibucá:**

**DIRECTOR DEL PROYECTO FOCAL II/ SEIP**      **DRA. ESTELA CARDONA**

**JEFE ASESOR PROYECTO FOCAL/JICA:**      **MINORU ARIMOTO**

**GERENTE DEL PROYECTO FOCAL II/ SEIP**      **LIC. LEONARDO MARTINES**

**COORDINADOR PROYECTO FOCAL II/SEIP**      **MS. RAMON TORRES**

**COORDINADOR DE LA ZONA FOCAL II / SEIP**      **BACH. SAMUEL MADRID**

**TECNICO ESPECIALISTA FOCAL II/ SEIP**      **ING. VANESSA BLANCO**

**GERENTE DE LA MANCOMUNIDAD MAMUNI**      **LIC. JOAQUIN BUSTILLO**

**TECNICOS DEL MUNICIPIO DE SAN ISIDRO**      **LIC. ELMER GONZALEZ**  
**PEDRO JAIME LOPEZ**

**LIDERES PARTICIPANTES EN EL LEVANTAMIENTO DE LINEA BASE**

<b>Nombre /Comunidad</b>	<b>Líder Responsable</b>
San Isidro Centro	<ul style="list-style-type: none"> <li>➤ Belinda Martínez</li> <li>➤ Luis Sánchez</li> <li>➤ Noel Yossimar Domínguez</li> </ul>
San Isidro Santa Elena	<ul style="list-style-type: none"> <li>➤ Lorenzo Gómez</li> <li>➤ Sandra Isabel Sánchez</li> </ul>
San Isidro Santa Lucia	<ul style="list-style-type: none"> <li>➤ Rony Alexander Sánchez</li> <li>➤ Lorena Sánchez</li> </ul>
Pueblo Viejo	<ul style="list-style-type: none"> <li>➤ Delmy Martínez</li> <li>➤ Delsi Mabel Martínez</li> <li>➤ Liliam Marleny Martínez</li> <li>➤ Yadira Santos López</li> </ul>

Macuelizo	<ul style="list-style-type: none"> <li>➤ Pedro Hernández Santos</li> <li>➤ Yeimi Xiomara Sánchez</li> <li>➤ Romelia Inestroza Girón</li> <li>➤ Nolvía Esmeralda Santos</li> </ul>
El Borbollón	<ul style="list-style-type: none"> <li>➤ Josué Jhonatán Inestroza</li> <li>➤ José Luis García Santos</li> </ul>
Peña Blanca	<ul style="list-style-type: none"> <li>➤ Oscar Adelmo Gómez</li> <li>➤ Norman Domínguez Vásquez</li> </ul>
Suyapa La Pastosa	<ul style="list-style-type: none"> <li>➤ Sixto Domínguez</li> <li>➤ Edgar Josué Deras Padilla</li> <li>➤ Lucas Reyes</li> <li>➤ Héctor Yovany Reyes</li> </ul>
Zarzalosa	<ul style="list-style-type: none"> <li>➤ Adonaldo López del Cid</li> <li>➤ Daniel Díaz López</li> </ul>
Buena Vista	<ul style="list-style-type: none"> <li>➤ Amado Sánchez Gómez</li> <li>➤ José Antonio Díaz</li> </ul>
San Marcos Suyatal	<ul style="list-style-type: none"> <li>➤ Fidelina Aguilar Cantarero</li> <li>➤ Deysi Aracely Vigíl</li> </ul>

## **CONTENIDO**

### **Presentación**

### **Introducción**

### **Resumen ejecutivo**

#### **I. Marco de Referencia**

- 1.1 Antecedentes y justificación del proceso
- 1.2 Metodología aplicada

#### **II. Contexto biofísico y socioeconómico**

- 2.1 Antecedentes históricos del municipio
- 2.2 Ubicación geográfica
- 2.3 Características físicas
- 2.4 Características biológicas
- 2.5 Características sociales

#### **III. Infraestructura Básica**

- 3.1 Vial
- 3.2 Electricidad
- 3.3 Telefonía y Correos
- 3.4 Social
- 3.5 Salud
- 3.6 Educativa
- 3.7 Productiva

#### **IV. Institucionalidad e Inversión para el Desarrollo**

- 4.1 Desempeño Municipal
- 4.2 Presencia Institucional en el Municipio
- 4.3 Sociedad Civil

#### **V. Análisis de los Principales Indicadores Socioeconómicos**

- 5.1 Población
- 5.2 Salud
- 5.3 Servicios Básicos

- 5.4 Vivienda
- 5.5 Educación
- 5.6 Igualdad entre los Sexos a nivel educativo
- 5.7 Economía

## **VI. Principales conclusiones (en el marco de los ODM y ERP)**

- 6.1 A nivel de ingresos y seguridad alimentaria
- 6.2 A nivel de educación y fuerza de trabajo emergente
- 6.3 A nivel de igualdad de género
- 6.4 A nivel de salud
- 6.5 A nivel de agua y saneamiento
- 6.6 A nivel de viviendas

## **Anexos**

1. Matriz de indicadores obtenidos en el marco de los ODM y ERP, Listado de nombre de comunidades y sus caseríos.
2. Comunidades, distancias a la cabecera, tipo de acceso terrestre y su estado
3. Infraestructura vial y salud existente por comunidad
4. Infraestructura básica social existente por comunidad
5. Infraestructura básica en educación existente por comunidad
6. Infraestructura básica productiva y gubernamental existente por comunidad
7. Centros educativos y alumnos de preescolar existentes por comunidad
8. Centros educativos y alumnos de primaria existentes por comunidad
9. Centros de alfabetización y alumnos, existentes por comunidad
10. Principales rubros productivos y sus rendimientos por comunidad
11. Estructura organizativa de la municipalidad de San Isidro Intibucá
12. Funciones de los empleados municipales
13. Principales indicadores de desempeño municipal
14. Tipo de asistencia requerida por unidad organizacional de la municipalidad
15. Presencia institucional por cada comunidad
16. Existencia de organizaciones de la sociedad civil por comunidad
17. Población y vivienda por cabecera, aldeas y caseríos
18. Listado de jefes de familia por comunidad
19. Croquis censales por comunidad

## **PRESENTACION**

**La Municipalidad de San Isidro Departamento de Intibucá pone a entera disposición** de la población del municipio, representantes de organizaciones no gubernamentales, organizaciones privadas de desarrollo, instituciones públicas y proyectos, el presente estudio socioeconómico del municipio para que sirva de consulta en la formulación de políticas, estrategias, planes, programas, proyectos, y análisis específicos orientados a contribuir al desarrollo del municipio.

La realización de este estudio implicó la concertación entre la Corporación Municipal y JICA, lo cual conllevó la contratación e inducción de 2 facilitadores, bajo la coordinación, la identificación y capacitación de 40 líderes comunitarios de los cuales 31 participaron directamente en el proceso de levantamiento; en conjunto el equipo fue responsable de seleccionar a los líderes comunitarios, capacitar, realizar visitas periódicas a nivel de cada comunidad, corrección, codificación, digitación de las boletas, conformación de la base de datos y la preparación del informe final, cuadros de salida y recolección de información secundaria.

Con este trabajo se pretende dar una mejor atención a los ciudadanos del municipio de San Isidro, Intibucá, y continuar con el trabajo organizado y transparente en la ejecución de proyectos que impulsen el desarrollo comunitario y municipal, la Honorable Corporación Municipal con asesoría de la Agencia de cooperación Internacional del Japón JICA.

Por lo que esperamos que este documento sea un instrumento que nos permita orientar el proceso de desarrollo de nuestro Municipio y lo ponemos a disposición de los entes que deseen invertir o apoyar en la ejecución de los proyectos según las necesidades aquí encontradas.

La Honorable Corporación Municipal de San Isidro, Intibucá, tiene la satisfacción de presentar a los vecinos de este municipio el Informe del Levantamiento de Línea Base como resultado del proceso realizado en el periodo de los meses de Mayo a Noviembre del año 2012 cuyo Levantamiento de línea base se hizo con la participación de líderes comunitarios de diferentes comunidades del Municipio, algunos maestros, que son quienes conocen realmente las condiciones del sistema de vida y la problemática de su población. Se hizo la validación a través de la participaron las autoridades municipales, representantes de las instituciones públicas, organizaciones privadas y de la sociedad civil organizada de todo el municipio, con el deseo y la esperanza de establecer un camino hacia mejores horizontes para alcanzar el bienestar de la población.

Francisco Martínez Domínguez  
Alcalde Municipal  
Periodo 2010-2014

## Introducción

El desarrollo de este proyecto de línea base se debe al apoyo brindado por la Secretaría del Interior y Población (SEIP) y la Agencia de Cooperación Internacional del Japón (JICA), para lo cual se trató de realizarla en tres municipios de la mancomunidad del norte de Intibucá MAMUNI: Jesús de Otoro, San Isidro y Masaguara, en el marco de los Objetivos de Desarrollo del Milenio (ODM) y de las metas de la Estrategia de Reducción de la Pobreza (ERP), pero de los cuales Masaguara quedó pendiente de ejecutar el proceso por decisiones propias.

El presente documento da a conocer los hallazgos encontrados durante el proceso realizado en el levantamiento de línea base el cual incluye los datos cuantitativos y el análisis cualitativo de los indicadores socioeconómicos levantados a nivel censal en cada Comunidad, con participación social, en el municipio de San Isidro Departamento de Intibucá, información levantada durante los meses antes mencionados, y que representan la base para poder continuar, medir y buscar soluciones a los diversos factores sociales de nuestro Municipio.

El contenido de este documento incluye una introducción, el resumen ejecutivo y seis capítulos; el primero trata sobre el marco de referencia que incorpora la justificación y la metodología utilizada en el proceso de construcción de los indicadores; el segundo, desarrolla el contexto biofísico y socioeconómico, que incluye los antecedentes históricos del municipio, su ubicación geográfica y la caracterización del municipio a nivel físico, biológico y social.

El capítulo tercero describe en síntesis la infraestructura básica existente en el municipio en cuanto a los aspectos viales, salud, educativa, productiva e infraestructura social, con el propósito de tener una idea general de las disponibilidades existentes en este campo, y por ende de las carencias o deficiencias que repercuten en la cobertura de los sectores analizados.

El capítulo cuarto corresponde a un breve análisis sobre la institucionalidad existente y la inversión para el desarrollo, tomando en consideración la situación del desempeño de la municipalidad, la presencia institucional en el municipio, el nivel de organización de la sociedad civil y la inversión social ejecutada en el municipio durante los años anteriores.

Dentro del capítulo quinto se analiza los principales indicadores socioeconómicos recolectados censalmente, en las variables de población, salud, servicios básicos, vivienda, educación, igualdad entre los sexos a nivel educativo, economía y participación social y ciudadana, los cuales representan el conjunto de indicadores bases para medir los avances en desarrollo.

En el capítulo sexto se resume las principales conclusiones de los resultados del trabajo censal que muestra la actual situación del municipio a la luz de los ODM y la ERP, y finalmente se agregan como anexos los cuadros que muestran la presencia institucional, la existencia de organizaciones de la sociedad civil, infraestructura básica y viviendas existentes, la frecuencia simple del censo y la matriz de los principales indicadores en el marco de los ODM y la ERP.

Finalmente, los miembros de la Corporación Municipal de San Isidro Intibucá expresamos nuestro convencimiento de que el presente estudio es un instrumento valioso para proponer y medir hacia el futuro el desarrollo de nuestro municipio.

## **I .Marco y referencia**

### **1.1 Antecedentes Justificación**

Durante el año 2001, el gobierno de Honduras elaboró la Estrategia de Reducción de la Pobreza (ERP), como compromiso ante la Iniciativa de Países Pobres Altamente Endeudados (HIPC), que contempla, entre otras, metas para reducir la pobreza en 24 puntos porcentuales, mediante mejoramiento en los niveles de salud, educación, saneamiento básico, etc. Tanto los ODM como la ERP son instrumentos orientadores para ayudar a mejorar las condiciones de vida de la población.

En Nuestro municipio se ha trabajado con la información que proporcionan los patronatos, líderes y algunas instituciones que están presentes en cada comunidad. La forma más común de presentar las demandas de las comunidades hacia la municipalidad y otras organizaciones es a través de solicitudes de financiamiento para la realización de proyectos. La mayoría de ellos se enmarcan en la infraestructura social, esto podría ser consecuencia de la falta de formación de las personas o líderes para detectar otros problemas que necesitan solución prioritaria.

El Levantamiento de Línea Base se inició a través de una invitación que hizo JICA a todos los Municipios que forman la MAMUNI entre ellos el Municipio de San Isidro para participar en el proceso por lo que a través de una carta de compromiso de la corporación Municipal y la Cooperación Internacional del Japón JICA.

Tomaron la decisión de dar inicio a la ejecución de un Proyecto de Fortalecimiento de Capacidades Locales (FOCAL II); se comenzó con el levantamiento de línea base en todo el municipio la cual muestra un análisis cuantitativo y cualitativo de los diferentes aspectos.

Uno de los aspectos es la necesidad de contar con información que sea verídica que nos permita conocer las condiciones socioeconómicas y demográficas del Municipio que sirva como base para la priorización y formulación de proyectos



para el cumplimiento de los ODM y la ERP, a la vez contar con una base de datos para la planificación y elaboración del nuevo PDM del Municipio.

## **II Contexto biofísico y socioeconómico**

### **2.1 Antecedentes Históricos del Municipio**

Origen de San Isidro.

En la división política de 1896, el actual Municipio de San Isidro, figura como una aldea del Municipio de Jesús de Otoro. Fue hasta el año 1925 que los Alcaldes Auxiliares de dicha aldea: Señores, Esteban Sánchez, Serapio Sánchez y Modesto Castillo solicitan al Poder Ejecutivo la creación del Municipio para poder independizarse, ya que los pobladores en su mayoría estaban emigrando debido al hostigamiento de las grandes tareas de trabajo (Fajina) de hasta 15 días continuos.

La primera población siendo aún una aldea, estaba sentado en Pueblo Viejo, la cual desapareció debido una gran epidemia que causo la muerte de la mayoría de las familias; a esta epidemia solo sobrevivieron las familias Santos y Varela, con los cuales se dio inicio la formación del actual San Isidro.

Los primeros fondos recibidos por la Corporación Municipal surgieron de una finca de café que sembraron. La semilla se le solicito al Señor José María Palacios, de la cual se le proporciono a cada ciudadano 100 semillas para que sembrara los arbolitos, esto en el año 1927.

Las primeras Corporaciones Municipales servían al pueblo por un año ad-honorem y cuando un alcalde entregaba a otro, se realizaba una fiesta y el alcalde saliente iba a traer el alcalde entrante a su casa con un repertorio de música, la cual incluía una gran cantidad de comida.

## **2.2 Características Geográficas del Municipio**

### **Límites y extensión geográfica del Municipio de San Isidro.**

Geográficamente el municipio se encuentra ubicado al norte del departamento de Intibucá, formando parte del grupo de comunidades que se encuentran enclavadas en la cordillera de Opalaca, al sur-oeste de la Republica.

El Municipio cuenta con una extensión territorial de 81.3 Km.2. La mayor parte de su totalidad son terrenos caracterizados por pendientes pronunciadas denotando una provincia fisiográfica montañosa que se extiende en todo el Municipio.

El casco urbano se encuentra ubicado a 60 Km. del Municipio a La Esperanza y a unos 185 Km. de Tegucigalpa. El Municipio cuenta además con unos 21 Km. de carretera balastreada que conduce de la carretera pavimentada Otoro-La Esperanza hasta la Plaza Municipal.

Los límites geográficos del Municipio son:

Norte, Este y parte del Sur:	Municipio de Jesús de Otoro
Sur y Oeste	Municipio de Intibucá

## **2.3 Características Físicas:**

### **Topografía**

De acuerdo a la morfología que se observa en el Municipio, este presente solamente una unidad topográfica montañosa, la cual se extiende en todo el municipio. Las altitudes que se observan van desde los 500 msnm hasta los 2137 msnm con una altitud promedio aproximada de 1318 msnm y una pendiente promedio aproximada 60%. Por su altura sobre el nivel del mar el área del territorio municipal se distribuye aproximadamente de la siguiente manera:

- Entre 500 y 100 msnm zona baja 46% del municipio
- Entre 1000 y 1500 msnm zona media 42% del municipio
- Entre 1500 y 2137 msnm zona alta 12% del municipio

## **2.4 Características Biológicas**

### **Hidrografía**

### **Cuenca principal**

Este Municipio forma parte del sistema de subcuencas que abastecen la cuenca del Río Grande de Otoro. Las fuentes que alimentan esta cuenca están formadas por 3 subcuencas, las que forman a partir de 6 micro cuencas que nacen en la parte alta del Municipio, conformando así un sistema hídrico muy importante para este afluente.

### **Red secundaria**

La red hídrica del Municipio de San Isidro está conformada por 3 ríos: Río Canjel, Río Sicaguara y Río Sirima. El Río Canjel se encuentra en la división territorial entre los Municipios de San Isidro y el Municipio de Intibucá; el Río Sicaguara sirve como línea divisoria entre el Municipio de San Isidro y el Municipio de Jesús de Otoro, de igual forma el Río Sirima se encuentra como línea divisoria entre el Municipio de San Isidro y Jesús de Otoro.

La formación de la red hídrica municipal está conformada por las siguientes fuentes:

- Río Canjel
- Río Sicaguara: Quebrada. Sicaguarita y Zarsaloza
- Río Sirima: Quebrada. Pichagua, Sirimita o Macho Muerto, Agua Buena, Tranquitas

De estas fuentes las quebradas de Sirimita y Agua Buena constituyen cursos de agua temporales y el resto son cursos de agua permanentes.

### **Cuencas compartidas por dos o más municipios**

En el Municipio de San Isidro, las 3 subcuencas que comprenden el término municipal están compartidas con el Municipio de Intibucá y Jesús de Otoro; la subcuenca Río Canjel es compartida con el Municipio de Intibucá en un 40% en la parte alta y al costado norte de la misma, de igual forma la parte alta de la subcuenca del Río Sicaguara.

La subcuenca del Río Sirima se encuentra compartida por los Municipios de Jesús de Otoro en un 15% y en un 5% con el Municipio de Intibucá en la parte alta.

### **Suelos**

Se observan suelos franco arcillosos con poca materia orgánica superficiales con un subsuelo de barro colorado, amarillento y pardo oscuro, de baja fertilidad y ácidos, los suelos con mayor fertilidad en la zona se encuentran en las áreas bajas, son francos limosos profundos, ricos en materia orgánica.

Su capa superficial es de color negro, con tendencia a pH ácidos y por lo general muy poco profunda, requiriendo de medidas agronómicas intensivas de conservación de suelos en su mayoría.

En las laderas, los suelos denotan una textura franco arcilloso, erosionados por su mal manejo, con un nivel freático que puede estar en un rango de 1 a 6 m.

### **Tenencia de la Tierra**

En el municipio muchas de las tierras son nacionales y ejidales y, en la actualidad se encuentran en procesos de manejo forestal lo cual permite asegurar de cierta forma la cobertura boscosa de estas zonas. También se encuentran tierras de propiedad privada, las cuales son usadas para el cultivo de café y algunos cultivos agrícolas.

### **Tenencia Única y Mixta**

San Isidro: privada, nacional y ejidal

Pueblo Viejo: privada y ejidal

Suyapa: privada y ejidal

Macuelizo: privada y ejidal

### **Recurso agua**

El Municipio cuenta con el Río Sirima que baña pueblo Viejo y Macuelizo. Río Sicaguara que baña Suyapa y San Isidro.

Río Canjel que baña Zarsaloza.

### **Recurso Bosque**

En el Municipio de San Isidro pueden diferenciarse tres ecosistemas: el ecosistema del bosque pinar (bp), el ecosistema de bosque pinar mixto (bpm) y el ecosistema de bosque nublado (bn).

### **Recurso Aire**

La contaminación ambiental se da por los incendios forestales en la época seca, en los meses de marzo y abril, también por la agricultura migratoria produciendo gran cantidad de gases con efecto invernadero y que afectan directamente la salud.

La contaminación de aire es producida por la quema de basuras a nivel comunitario, produciendo gases tóxicos.

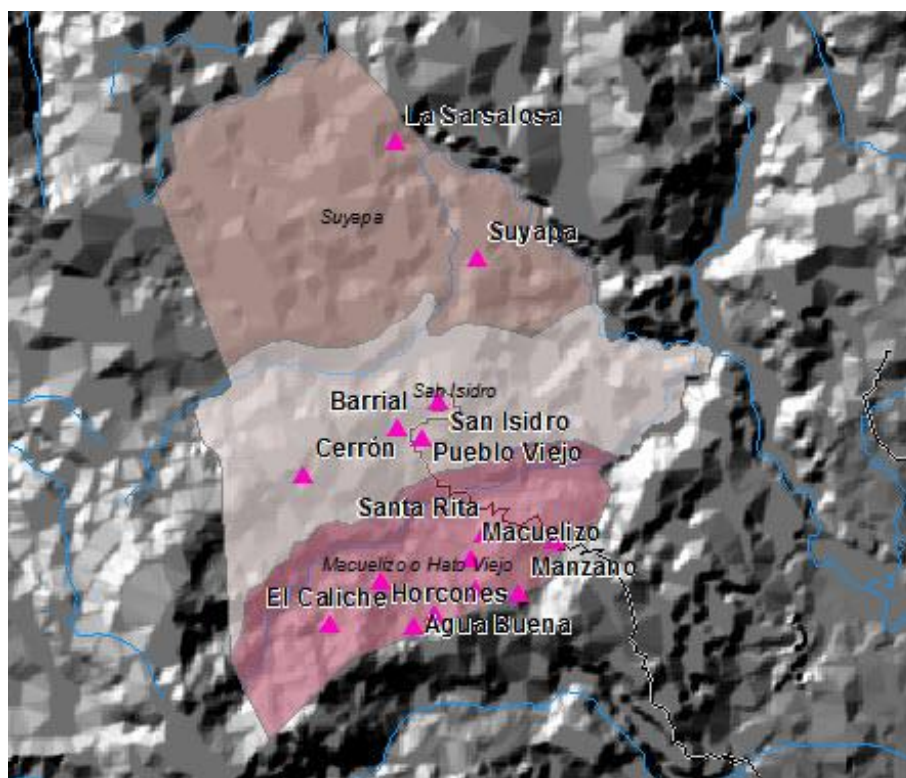
En el Municipio la principal fuente de contaminación se constituye:

*Desechos sólidos:* Al no contar con un sistema adecuado con un sistema de recolección de la basura doméstica eso permite que la misma sea arrojada a la calle, depositada en solares baldíos, cunetas, la quema de la misma y puntos localizados a la orilla de la carretera, lo cual hace un severo daño al ornato y estética del Municipio.

### Clima

Predomina el clima templado, oscilando temperaturas de 17 a 30 °C y una precipitación entre 800 a 2000 Mm./año distribuidas en un periodo lluvioso de mediados de mayo a diciembre, comprendiendo una canícula en agosto y un periodo seco de enero a medio de mayo (Sánchez, 1999). Hasta la fecha no se han registrado fluctuaciones de precipitación en relación a las diferencias de elevaciones presentes en el terreno, las mediciones actualmente realizadas son producto del esfuerzo que realiza la ENEE, la cual tiene una estación pluviométrica en la comunidad de Pueblo Viejo en la parte baja.

#### **MAPA DEL MUNICIPIO DE SAN ISIDRO**



## **2.5 CARACTERÍSTICAS SOCIALES**

### **Patrimonio Cultural del Municipio de San Isidro.**

Los habitantes del Municipio de San Isidro son de raza mestiza, y descendientes de la cultura indígena Lenca. En la actualidad pocos son los rasgos culturales y étnicos que se conservan en el municipio, sobre todo en el casco urbano, mientras que en las aldeas la actividad cultural se enfoca hacia la producción del cultivo de café, maíz, frijoles, y en menor escala a la ganadería y hortalizas.

### **Feria Cumpleaños del Municipio de San Isidro**

La Feria del Cumpleaños Municipio de San Isidro es celebrada del 20 al 26 de febrero de todos los años en honor a la fecha de creación del nuestro municipio, las actividades que se realizan son: Elección de la reina del café, quema de pólvora, carreras de cinta, el toro fuego, fiestas bailables, Presentación de grupos musicales, venta de comidas típicas, juegos pirotécnicos entre otros.

### **Otras Actividades Tradicionales de Importancia.**

Las actividades de mayor celebración en el municipio después de la feria del cumpleaños del municipio son:

- El segundo domingo de mayo se hace una celebración a las madres de la tercera edad en la municipalidad.
- El 15 de mayo, celebración de la feria Patronal de San Isidro.
- El 15 de Septiembre, donde se realizan actos cívicos en las instituciones educativas del municipio acompañados de varias actividades.
- El 10 de Septiembre día del niño se realizan juegos, quebrar piñatas y se regalan dulces a los niños en cada centro educativo.
- A final de cada año se invita a las personas de la tercera edad de todo el municipio a una convivencia, en el cual se hace un programa especial y finaliza con una comida para cada persona.
- Rezo de la Virgen María todo el mes de mayo.
- Posadas en navidad, rezos todos los días

## **III. Infraestructura Básica**

### **3.1 VIAL**

El Municipio de San Isidro Intibucá cuenta con una carretera primaria desde la cabecera municipal y dos comunidades entre ellas Pueblo Viejo y Macuelizo que comunica con la Ciudad de La Esperanza y Jesús de Otoro a la vez comunica a las demás Comunidades de los Municipios de Intibucá y Jesús de Otoro, cuenta con carreteras secundarias en todas las Aldeas del Municipio; La mayoría de las carreteras se encuentran en estado regular actualmente debido al material y la época lluviosa, se deterioran con mayor facilidad ya que los terrenos no cuentan con suficiente drenaje.

### **3.2 ELECTRICIDAD**

El municipio de San Isidro se encuentra electrificado en un 75% de las comunidades recibiendo el servicio el 61,74% de las viviendas (ver cuadro 4) faltando cuatro comunidades de las cuales actualmente se encuentran en proceso.

### **3.3 TELECOMUNICACIONES**

Actualmente cuenta con el servicio de telefonía de TIGO y CLARO Hondureños el cual cubre todo el municipio.

Se cuenta con un servicio de internet público el cual le sirve a la población para poder informarse sobre todo a los profesionales, también se cuenta con varios servicios de internet en la cabecera municipal a nivel institucional y en las escuelas donde existen las aulas tecnológicas.

### **3.4 SOCIAL**

En este aspecto se cuenta con diferentes estructuras entre ellas las iglesias católicas y evangélicas, Juntas Administradoras de Agua que siempre están a nivel de cada comunidad se cuenta con algunas canchas de fútbol y baloncesto en los centros educativos, para que puedan divertirse los jóvenes en las cuales participan varones y hembras.

### **3.5 SALUD**

En este aspecto se cuenta con un CESAMO en la cabecera municipal el cual tiene personal capacitado entre ellos una doctora en medicina, una Lic. En salud, tres enfermeras auxiliares.

Este es el único centro de salud que atiende a todo el municipio por lo que tiene bastante demanda de la población.

Atendiendo consultas diarias, de igual manera se lleva el control de círculo de embarazadas un día de cada mes, campañas de vacunación, campañas de limpieza, el centro de salud cuenta con pequeños comités voluntarios.

### **3.6 EDUCATIVA**

La infraestructura existente del sistema educativo del municipio está constituido por 10 centros preescolares (4 PROHECO, 3 oficiales y 3 CEPRED) A nivel de primaria existen 10 escuelas (2 Pagados por la Municipalidad, 5 PROHECO y 3 Oficiales) el casco urbano cuenta con un Centro de Educación Básica que es oficial; además en el municipio existe 1 centro de Educación por Radio (IHER) que se ubica en la cabecera Municipal que cuenta con el tercer nivel de educación básica.

### **3.7 PRODUCTIVA**

En nuestro municipio la mayor actividad productiva de la población la constituye como principal fuente el café, los granos básicos (maíz, frijol) y en un sector de la zona alta se da el cultivo de verduras.

## **IV Institucionalidad e inversión para el desarrollo**

### **4.1 Desempeño Municipal**

En forma organizativa y administrativa de la Municipalidad de San Isidro, se cuenta con una estructura básica muy consistente para cumplir las metas de recaudación tributaria y catastral, lo que permite a las autoridades municipales hacer inversiones sociales en beneficio de las comunidades.

Dentro de la estructura municipal se destaca la Corporación Municipal como máxima autoridad del Municipio, y tiene como facultades la elaboración, aprobación, ejecución y administración de su presupuesto, la planificación, organización y administración de los servicios públicos municipales; y con amplias facultades para aprobar ordenanzas, acuerdos, resoluciones, disposiciones y proyectos.

Por otro lado debe dar participación al cuerpo de Regidores para que se integren en comisiones de trabajo, con el fin de alcanzar un mejor desarrollo para el Municipio.

### **Organización y funcionamiento de la Municipalidad**

La Municipalidad está organizada en unidades o departamentos de apoyo como lo son: Un Alcalde, Vice-Alcalde, Secretario, Tesorero, Catastro, Director de Justicia



Municipal, Unidad Municipal Ambiental, Unidad de Desarrollo Comunitario, Unidad Técnica Municipal, Oficina Municipal De La Mujer, Aseadora Municipal y Conserje.

La estructura organizativa de la municipalidad está compuesta por:

1. Alcalde
2. Vice-Alcalde
3. Tesorería
4. Secretaria
5. Catastro
6. Administración Tributaria
7. Depto. De Justicia
8. Unidad Municipal Ambiental
9. Unidad Técnica Municipal
10. Unidad de Desarrollo Comunitario
11. Coordinadora Municipal de la Mujer
12. Aseadora
13. Conserje

#### **4.2 Presencia Institucional en el Municipio**

En el municipio tienen presencia directamente 6 instituciones, de las cuales son públicas y además el municipio es apoyado técnicamente por JICA, USAID ACCESO, ERSAPS, CENET, VISION MUNDIAL, que están apoyando el fortalecimiento municipal. Por otro lado, la municipalidad está asociada a la mancomunidad MAMUNI conformada por 3 municipios de la zona norte de Intibucá.

#### **Entre las instituciones brindan cooperación en el municipio tenemos:**

**VISIÓN MUNDIAL:** Organización internacional que trabaja en las áreas de educación, seguridad alimentaria, nutrición, salud y transferencia de tecnología apropiada.

**CENET:** Es una institución descentralizada del Estado que apoya en formación y capacitaciones a líderes comunitarios, elaboración de estudios de planificación y organización de las comunidades. Así mismo apoya a la municipalidad en procesos de fortalecimiento municipal.

**PROHECO:** Proyecto de la SEP encargado de promover el mejoramiento de la cobertura de la educación en comunidades rurales.

**ERSAPS:** Ente Regulador de los Servicios de Agua Potable y Saneamiento, Encargada de la Regulación y control de los sistemas de agua en el municipio a través de instancias locales.

### **4.3 Sociedad Civil**

San Isidro posee una diversidad de organizaciones comunitarias, aproximadamente existe 9 tipos de organizaciones de la sociedad civil, de las cuales los Patronatos son la base organizativa comunitaria más importante por su involucramiento en procesos de desarrollo local, y funcionan como uno de los enlaces más cercanos con la municipalidad, así como con las distintas instituciones de desarrollo que operan en el municipio.

Las organizaciones más comunes son: patronatos, juntas de agua, instancias locales municipales en agua y saneamiento, grupos de iglesias católicos y evangélicos, sociedad de padres de familia por cada centro educativo, grupos de caficultores son formados para obtener apoyo, cajas rurales, Grupos de mujeres, grupos de jóvenes, grupos de salud.

Cada una de estas organizaciones civiles juegan sus propios roles encaminados al desarrollo del municipio.

**Patronatos Comunitarios:** Organizaciones representativas de las comunidades, importante para el desarrollo de las mismas, a nivel de las asambleas de estas organizaciones se deciden asuntos de interés comunitario; sus líderes son electos democráticamente y deben representar los intereses de sus comunidades ante la municipalidad y otras instancias de desarrollo.

**Juntas de Agua:** Es la organización comunitaria encargada del buen manejo y administración de los acueductos, tanto en la construcción de los mismos como en su operación; también, centran su interés en el buen funcionamiento organizacional y administrativo de las mismas Juntas, así como en la protección, control y manejo de las fuentes productoras de agua, son apoyadas directamente por la municipalidad y por las instituciones afines a la protección de los recursos naturales.

**Sociedad de padres de Familia:** Brindan apoyo a los procesos de enseñanza - aprendizaje de los niños mediante diversas actividades realizadas a nivel del centro educativo, la comunidad y en la familia.

**Cajas Rurales:** Son organizaciones que promueven el ahorro entre sus miembros y el producto del mismo lo utilizan para brindar préstamos a sus propios socios.

**Comunidades Eclesiales de Base:** Son organizaciones de la iglesia católica conformados por barrios, con el propósito de evangelizar a la comunidad y al mismo tiempo apoyar el desarrollo comunal.

**Comités de Salud:** Estos grupos se encargan de apoyar diversas actividades relacionadas con el mejoramiento de la salud familiar comunitaria.

## V. Análisis de los Principales Indicadores Socioeconómicos

### 5.1 Población: Cuadro # 2

Para este cuadro hay que copiar los datos de la tabla 12 de la frecuencia simple						
Rangos de Edades	No. de personas		Clasificación por género			
	Total	%	Mujeres	%	Hombres	%
Menores de 1 año	143	3.32%	69	3.27%	74	3.35%
De 1 a 4 años	412	9.55%	191	9.07%	221	10.02%
De 5 a 6 años	246	5.70%	132	6.26%	114	5.17%
De 7 a 12 años	795	18.43%	372	17.66%	423	19.17%
De 13 a 15 años	402	9.32%	205	9.73%	197	8.93%
De 16 a 18 años	311	7.21%	152	7.21%	159	7.21%
De 19 a 23 años	380	8.81%	184	8.73%	196	8.88%
De 24 a 30 años	469	10.87%	242	11.49%	227	10.29%
De 31 a 40 años	473	10.97%	237	11.25%	236	10.70%
De 41 a 50 años	295	6.84%	146	6.93%	149	6.75%
De 51 a 64 años	249	5.77%	106	5.03%	143	6.48%
De 65 años y más	138	3.20%	71	3.37%	67	3.04%
<b>Total</b>	<b>4313</b>	<b>100.00%</b>	<b>2107</b>	<b>100.00%</b>	<b>2206</b>	<b>100.00%</b>

Población clasificada por rangos de edades

Fuente: Elaboración propia con base a encuesta de hogares

Como podrá observarse, la mayoría de la población del municipio es joven, tanto que la mitad de la misma (53.57%) es menor o igual a 18 años, lo que muestra que es una población que en los próximos años estará presionando por nuevas fuentes de trabajo y nuevos servicios públicos, entre otros aspectos. Los datos muestran una diferencia mínima en relación a mujeres y hombres, las primeras representan el 48.85% de la población total y los segundo el 51.15%.

**5.2 Salud:  
Cuadro # 3**

**Incidencia de enfermedades en viviendas y población afectada**

<b>Enfermedades</b>	<b># de viviendas donde se manifestó</b>	<b>% del total de viviendas</b>	<b># Personas afectadas</b>	<b>% del total de la población</b>
IRAS	413	48.09	880	20.39
Dengue clásico	59	6.86	80	1.85
Paludismo	4	0.46	6	0.14
Dengue hemorrágico	6	0.7	6	0.14
Chagas	3	0.35	3	0.07
Alcoholismo	25	2.91	25	0.58
Discapacidad en niños 1-18	26	3.03	27	0.63
Tuberculosis	1	0.12	1	0.02
Cáncer	3	0.35	3	0.07
Diarreas	151	17.59	235	5.45
De la piel	97	11.29	108	2.5
Otras:	35	4.08	47	1.09
<b>Total</b>	<b>823</b>	<b>95.83</b>	<b>1421</b>	<b>32.93</b>

Fuente: Elaboración propia con base a encuesta de hogares

Como puede observarse, otras enfermedades que muestran un nivel preocupante de incidencia, las enfermedades que más afectas son las enfermedades respiratorias y las diarreas, esto se debe a los cambios climáticos y la combinación de las aguas y el medio ambiente a las cuales muy poca atención y control les brinda salud pública..

**5.3 Viviendas con Servicios públicos**  
**Cuadro # 4**

Tipo de servicio	# de viviendas reciben servicio		Promedio días reciben servicio
	Total	%	
Agua domiciliar con pozo	<b>82</b>	<b>9.55%</b>	
Agua domiciliar acueducto	<b>725</b>	<b>84.40%</b>	
Agua de quebrada fuente	<b>23</b>	<b>2.68%</b>	
Servicio Sanitario	<b>44</b>	<b>5.12%</b>	
Letrina	<b>702</b>	<b>81.72%</b>	
Usa la letrina	<b>692</b>	<b>80.56%</b>	
Recolección de basura	<b>10</b>	<b>1.16%</b>	
Aseo de calles	<b>3</b>	<b>0.35%</b>	
Energía eléctrica domiciliar	<b>531</b>	<b>61.82%</b>	
Teléfono (Hondutel)	<b>0</b>	<b>0.12%</b>	
Teléfono (Celular)	<b>646</b>	<b>75.20%</b>	
Alumbrado Publico	<b>583</b>	<b>67.87%</b>	
Mantenimiento de calles	<b>583</b>	<b>67.87%</b>	

Fuente: Elaboración propia con base a encuesta de hogares

**Agua potable:**

En Municipio de San Isidro Departamento de Intibucá los hogares que reciben este servicio mediante acueducto con llave domiciliar representan el 84.40%, sin embargo, el resto de la población de alguna manera se las ingenia para obtenerla; por ejemplo, el 0.23 % de la viviendas están conectadas mediante manguera aprovechando vertientes de agua cercanas, y un 9.55% accede a este servicio a través de llaves públicas o pozos, quedando un 2.68 % que lo hace a través de vertientes o quebradas.

Aun cuando la mayoría de la población tiene de alguna manera acceso a este servicio, existe el problema que el agua que reciben no es totalmente apta para consumo humano, en vista que las fuentes aun no son contaminadas pero no recibe ningún tipo de tratamiento.

En cuanto a las formas de administración, en 8 comunidades y el caso urbano el sistema donde poseen acueductos son las Juntas de Agua las que Administran los Sistemas, Referente al tiempo que reciben el servicio, en la totalidad de las viviendas expresaron que con las deficiencias del caso lo tienen siete días a la semana.

#### **Letrinas / servicio sanitario:**

El **81.72%** de las viviendas poseen letrinas y un **5.12 %** de las cuales el **80.56%** la utilizan, lo que hace que algunas viviendas tengan disposición adecuada de excretas.

Lo anterior demuestra que hay un menor porcentaje considerable de hogares que sus necesidades fisiológicas las realizan al aire libre, y aun en los casos de familias con letrinas existe el pleno reconocimiento de los efectos por el uso de éstas en la contaminación de las aguas subterráneas.

#### **Energía Eléctrica:**

El proceso de electrificación interconectado al sistema nacional dio inicio a partir del año 2003 en el municipio, pero la cobertura en los últimos años ha tenido un favorable incremento; en la actualidad dicha cobertura de este servicio es del **61.82%** del total de las viviendas, el alumbrado público es **67.79%** servicio que lo reciben la población del casco urbano y 5 de las aldeas, no obstante, aún faltan 4 aldeas pequeñas no tienen este servicio.

En la actualidad las comunidades que faltan están en proceso, en algunos casos el funcionamiento es regular debido a la demanda por lo que se requiere de mejorar el mantenimiento del sistema de alumbrado y la capacidad de los transformadores, debido a que por la noche se agudiza el problema afectando el normal funcionamiento de los sistemas domiciliarios y aparatos eléctricos.

#### **Servicios Básicos**

No toda la población del municipio cuenta con servicios básicos de agua, letrinas y energía eléctrica; además, los servicios de recolección de basura y de aseo de calles no son recibidos ni en el casco urbano.

## 5.4 Vivienda

### Cuadro # 5

#### Edificaciones, viviendas ocupadas y población

Comunidad	Viviendas							Población	
	Ocup	%	Des	%	Otras	Total	%	Canto	%
San Isidro B° Centro	123	9.54	41	3.18	39	193	14.97	528	12.24
San Isidro B° Santa Elena	79	6.13	28	2.17	15	122	9.46	398	9.22
San Isidro B° Santa Lucia	32	2.48	18	1.40	5	55	4.27	181	4.19
Macuelizo	141	10.94	20	1.55	17	178	13.81	660	15.30
El Borbollón	105	8.15	26	2.02	3	134	10.40	555	12.86
Peña Blanca	40	3.10	11	0.85	8	59	4.58	194	4.50
Zarsaloza	31	2.40	10	0.78	7	48	3.72	155	3.59
El Barreal	50	3.88	14	1.09	7	71	5.51	264	6.12
San Marcos	25	1.94	17	1.32	2	44	3.41	98	2.27
Pueblo Viejo	94	7.29	32	2.48	14	140	10.86	511	11.84
Buena Vista	35	2.72	20	1.55	4	59	4.58	123	2.85
Suyapa	131	10.16	46	3.57	17	186	14.43	648	15.02
<b>TOTAL</b>	<b>886</b>	<b>68.74</b>	<b>283</b>	<b>21.96</b>	<b>138</b>	<b>1289</b>	<b>100</b>	<b>4315</b>	<b>100</b>

Fuente: Elaboración propia con base a encuesta de hogares

El municipio se divide en la cabecera municipal (3 barrios), 6 aldeas y 3 caseríos. En total en el municipio hay 1289 edificaciones, de las cuales 886 son viviendas que están ocupadas, 283 son viviendas desocupadas y 138 corresponde a edificios públicos o edificios privados no utilizados como viviendas. El casco urbano posee el 28.7 % del total de edificaciones del municipio y el 18.15 del total de viviendas ocupadas; Las aldeas de mayor población son Macuelizo, Borbollón y Suyapa como puede observarse en el cuadro Numero 5.

### Cuadro # 6

#### Distribución de viviendas por el número de piezas con que cuentan

No de piezas por vivienda	Cantidad viviendas según # de piezas		Cantidad viviendas por # piezas como Dormitorio	
	Total	%	Total	%
Una pieza	81	9.31	373	42.87
Dos piezas	120	13.79	312	35.86
Tres piezas	165	18.97	138	15.86
Cuatro piezas	258	29.66	37	4.25
Cinco piezas	137	15.75	8	0.92
Seis piezas	77	8.85	2	0.23
Más de seis piezas	32	3.67	0	0
Total	<b>870</b>	<b>100</b>	<b>870</b>	<b>100</b>

Fuente: Elaboración propia con base a encuesta de hogares

El cuadro anterior muestra que la distribución del número de piezas por vivienda es variada, inclusive el número de viviendas con una sola pieza son muy pocas (apenas el 9.31%) y si agrupamos la cantidad de viviendas que tienen hasta tres piezas determinamos que es el 42.07% del total. y de las que menos hay es de seis piezas y más con el 3.67%. De los datos se puede deducir que el mayor porcentaje de las viviendas tienen cuatro tres y dos piezas, si, además, tomamos en cuenta que el 42.87% de las viviendas utilizan una pieza como dormitorios; el 35.86% de las viviendas utilizan dos piezas como dormitorios y de esta manera observamos que la cantidad de piezas utilizadas como dormitorios disminuye de acuerdo al número de piezas con que cuentan los hogares.

**Cuadro # 7**  
**Número de familias por vivienda**

No de familias por vivienda	Cantidad de viviendas	
	Total	%
Viviendas con una familia	719	82.64
Viviendas con dos familias	121	13.91
Viviendas con tres familias	27	3.10
Viviendas con cuatro y más familias	3	0.34
<b>Total</b>	<b>870</b>	<b>100</b>

Fuente: Elaboración propia con base a encuesta de hogares

El cuadro anterior muestra que la cantidad de familias por vivienda predomina una familia por vivienda con un índice del 82.64% por lo que se considera que no hay mucho hacinamiento ya que donde viven más de cuatro familias solo es el 0.34%. las condiciones de las viviendas establecimos unos parámetros a seguir al momento de las entrevistas; por ejemplo, en condiciones buenas se consideraron aquellas viviendas que no presentaban ningún tipo de problemas en su estructura, a nivel del techo, paredes, pisos etc., o aquellas que ofrecen las condiciones necesarias para vivir. Las viviendas en condiciones regulares se estimaron aquellas que presentaban uno o dos problemas, pero que ofrece condiciones para vivir sin un alto riesgo durante un tiempo determinado.

En condiciones malas se estimaron aquellas viviendas que presentaban problemas en su estructura a nivel de techo, paredes y pisos; en esto también hay que considerar el tipo de material que son construidas, y sobre esto nos encontramos que la mayor cantidad de viviendas fueron construidas de adobe (79.98%), un (11.64%) son de madera, un (6.05%) son de Bahareque, el (1.98%) son de bloque o ladrillo y un (0.35%) son construidas con desperdicios.

Además, también se observaron los principales problemas de las viviendas, resultando que el 65.65 % de las mismas no tienen repello, el 54.94 % poseen piso de tierra, el 76.36% no tiene cielo falso, el 28.52 % poseen el techo en mal estado y el 30.38% poseen problemas estructurales; si consideramos por salubridad la importancia del cielo falso como un



elemento de una vivienda en buen estado, nos encontramos que el porcentaje de viviendas en condiciones regulares a malas sería mayor.

**Cuadro # 8**  
**Distribución de viviendas por el número de baños con que cuentan**

No de baños por vivienda	Cantidad de viviendas	
	Total	%
Viviendas sin baños	367	42.18
Viviendas con un baño	454	52.18
Viviendas con dos baños	19	2.18
Viviendas con tres baños	28	3.22
Viviendas con cuatro y más baños	2	0.23
<b>Total</b>	<b>870</b>	<b>100</b>

Fuente: Elaboración propia con base a encuesta de hogar

Un aspecto importante con las condiciones de las viviendas es la disponibilidad de baños que tengan las mismas, lo cual, también representa un indicativo sobre las facilidades que ofrecen al bienestar familiar, en este sentido los resultados obtenidos muestran que el 52.18 % de las viviendas cuentan con un baño, y el 42.18 de las viviendas no cuentan con este servicio por lo que la población de este segmento realizan su aseo personal al aire libre en el patio de la casa o en quebradas o ríos cercanos.

**Cuadro # 9**

**Tipo de combustible que utilizan para cocinar**

Tipo de combustible	# viviendas	
	Total	%
Utilizan electricidad	28	3.22
Utilizan gas volátil	6	0.69
Utilizan Kerosén	1	0.11
Utilizan leña	835	95.98
<b>Total</b>	<b>870</b>	<b>100</b>

Fuente: Elaboración propia con base a encuesta de hogares

El tipo de combustible que utilizan las familias para cocinar es otro indicador importante de analizar, observándose que en todo el Municipio el 95.98% de las viviendas se utiliza la leña como combustible y en el 4.02% utilizan electricidad, gas volátil o kerosén, principalmente en la cabecera municipal y algunas aldeas más desarrolladas; lo anterior es un indicativo de la presión que se ejerce en el bosque para la extracción y uso de leña.

## 5.5 Educación

**Cuadro # 10**

**Distribución de niñas y jóvenes en edad escolar según el grado que actualmente estudian o han cursado (de 4 a 23 años)**

Grado académico	# niñ@s en edad escolar		# niñ@s actualmente estudian o estudiaron		Estudia Ahora	
	Cant.	%	Cant.	%	Si	No
Niñas en preescolar	84	53.85	75	52.08	75	9
Niños en preescolar	72	46.15	69	47.92	69	3
<b>Total</b>	<b>156</b>	<b>100</b>	<b>144</b>	<b>100.00</b>	<b>144</b>	<b>12</b>
Niñas en primer grado	97	48.99	81	49.69	81	16
Niños en primer grado	101	51.01	82	50.31	82	19
<b>Total</b>	<b>198</b>	<b>100</b>	<b>163</b>	<b>100.00</b>	<b>163</b>	<b>35</b>
Niñas en segundo grado	78	40.41	63	45.32	63	15
Niños en segundo grado	115	59.59	76	54.68	76	39
<b>Total</b>	<b>193</b>	<b>100</b>	<b>139</b>	<b>100.00</b>	<b>139</b>	<b>54</b>
Niñas en tercer grado	102	44.16	65	47.79	65	37
Niños en tercer grado	129	55.84	71	52.21	71	58
<b>Total</b>	<b>231</b>	<b>100</b>	<b>136</b>	<b>100.00</b>	<b>136</b>	<b>95</b>
Niñas en cuarto grado	115	44.92	64	48.12	64	51
Niños en cuarto grado	141	55.08	69	51.88	69	72
<b>Total</b>	<b>256</b>	<b>100</b>	<b>133</b>	<b>100.00</b>	<b>133</b>	<b>123</b>
Niñas en quinto grado	117	45.88	57	44.19	57	60
Niños en quinto grado	138	54.12	72	55.81	72	66
<b>Total</b>	<b>255</b>	<b>100</b>	<b>129</b>	<b>100.00</b>	<b>129</b>	<b>126</b>
Niñas en sexto grado	239	51.62	58	61.70	58	181
Niños en sexto grado	224	48.38	36	38.30	36	188
<b>Total</b>	<b>463</b>	<b>100</b>	<b>94</b>	<b>100.00</b>	<b>94</b>	<b>369</b>
Niñas en plan básico	115	45.28	62	44.29	62	53
Niños en plan básico	139	54.72	78	55.71	78	61
<b>Total</b>	<b>254</b>	<b>100</b>	<b>140</b>	<b>100.00</b>	<b>140</b>	<b>114</b>
Niñas en diversificado	25	39.06	25	39.06	25	0
Niños en diversificado	39	60.94	39	60.94	39	0
<b>Total</b>	<b>64</b>	<b>100</b>	<b>64</b>	<b>100.00</b>	<b>64</b>	<b>0</b>
Hembras en Universidad	3	42.86	3	42.86	3	0
Varones en Universidad	4	57.14	4	57.14	4	0
<b>Total</b>	<b>7</b>	<b>100</b>	<b>7</b>	<b>100.00</b>	<b>7</b>	<b>0</b>
<b>Total niñas – jóvenes</b>	<b>975</b>	<b>46.94</b>	<b>553</b>	<b>48.13</b>	<b>553</b>	<b>422</b>
<b>Total niños – jóvenes</b>	<b>1102</b>	<b>53.06</b>	<b>596</b>	<b>51.87</b>	<b>596</b>	<b>506</b>
<b>Total</b>	<b>2077</b>	<b>100</b>	<b>1149</b>	<b>100.00</b>	<b>1149</b>	<b>928</b>

Fuente: Elaboración propia con base a encuesta de hogares

### **Educación**

La edad escolar se estimó en el rango de 5 a 23 años, o sea desde preescolar hasta finalizar la Universidad, en este sentido el levantamiento se realizó estimando los rangos de edades según el nivel educativo a lograr por los niñ@s, tomando en consideración este parámetro, los resultados obtenidos muestran que en el municipio hay 2077 niñ@s y jóvenes que se encuentran en este rango de edad (48.13% del total de la población); y de este total el 53.06% son varones y el 46.94% son mujeres.

Del total en edad escolar están estudiando 1149, que se distribuyen en 51.87% de varones y 48.13% de mujeres, y el resto no lo hacen (**928**), y de éstos que en la actualidad no estudian el 45.47% son niñas y el 54.53 son niños. El cuadro anterior muestra la cobertura actual: Como puede observarse los índices de cobertura son moderados en todos los niveles, con la aparente excepción del nivel secundario y Universitario, sin embargo en éste inclusive no están estudiando todos los que tienen edad de estar en este nivel.

Distribuyendo la población estudiantil por niveles educativos nos encontramos que el 144 (12.53%) de los que estudian están en preescolar, 794(69.10%) está en el nivel primario (de 1°- 6°), el 140 (12.18%) en el nivel de plan básico y el 64(5.57%) en diversificado y un 7(0.61%) en nivel universitario. Todos estos datos pueden observarse en el cuadro resumen # 10, y en lo sucesivo se muestra un breve análisis por cada nivel

### **Cuadro # 11**

#### **Niñ@s y Jóvenes en edad escolar vs los que actualmente estudian (de 4 a 23 años)**

<b>Rango de edades de niños en edad escolar</b>	<b>Niños (as) en edad escolar</b>	<b>Niños (as) estudian 2011</b>	<b>% cobertura Actual</b>
De 4 a 6 años	247	209	84.62
De 7 a 12 años	806	706	87.59
De 13 a 15 años	384	139	36.20
De 16 a 18 años	316	26	8.23
De 19 a 23 años	383	16	4.18
<b>Total</b>	<b>2136</b>	<b>1096</b>	<b>51.31</b>

Fuente: Elaboración propia con base a encuestas de hogares

### Nivel Primario:

Con relación a la meta a lograr en el ciclo completo enseñanza primaria, los datos muestran que los niños en edad de estudiar primaria (6 a 12 años) son 806 que representan el 37.73% de total en edad escolar, sin embargo, en este nivel están estudiando 706 niñ@s, lo que indica, como ya se explicó, que una buena cantidad de niñas en edad de estar en otros niveles están estudiando la primaria, no obstante, **hay un porcentaje de niños en edad de estudiar primaria no están en este nivel**

### Nivel Básico:

En educación básica, en el municipio hay 384 niños y niñas en edad de estar en este nivel, de los cuales estudian el 36.20% (139).

### Nivel diversificado:

La cantidad de jóvenes en este nivel es de 316 (14.79% del total en edad escolar) de los cuales el 26(8.23%) está estudiando y un 4.18% lo ha cursado y está en el nivel universitario; de estos resultados se deduce que la población estudiantil que ha logrado llegar a nivel diversificado es sumamente bajo debido a que no existe este nivel en el municipio, por lo que el nivel de profesionalización y calificación del recurso humano del municipio no es el esperado para impulsar el desarrollo local.

Cuadro # 12

#### Población sabe leer y escribir por rango de edades

Rangos de Edades	Personas por rango		Saben leer y escribir	%	No saben leer y escribir	
	Total	%			Total	%
De 5 a 6 años	143	3.32	0	0	143	100.00
De 7 a 12 años	412	9.55	411	99.76	1	0.24
13 a 15 años	246	5.70	160	65.04	86	34.96
16 a 18 años	795	18.43	734	92.33	61	7.67
19 a 25 años	402	9.32	389	96.77	13	3.23
26 a 30 años	311	7.21	301	96.78	10	3.22
31 a 40 años	380	8.81	365	96.05	15	3.95
41 a 50 años	469	10.87	436	92.96	33	7.04
51 a 64 años	473	10.97	430	90.91	43	9.09
65 años y más	295	6.84	249	84.41	46	15.59
<b>Total</b>	<b>3926</b>	<b>100</b>	<b>3475</b>	<b>81.50</b>	<b>451</b>	<b>18.50</b>

Fuente: Elaboración propia con base a encuesta de hogares

El siguiente cuadro muestra la situación del analfabetismo en la población a partir del inicio de la edad menores de 1 año y de 1-4 no se toma en cuenta por razones obvias, encontrándonos que el 100% de la población de 5-6 años de edad no sabe leer y escribir, si en otro caso no tomamos en consideración los que están en edad de 7-12 el 9.55% que hay un mínimo porcentaje que no sabe leer ni escribir.

Además de lo anterior, habrá que considerar que de acuerdo a los resultados obtenidos el 308 (7.84%) de la población en edad de 7-65 años y mas no ha cursado ningún grado, lo cual contribuye a reproducir el analfabetismo.

### 5.6 Igualdad entre los sexos a nivel educativo

**Cuadro # 13**  
**Acceso a la educación primaria y secundaria por género**

Género	En edad Primaria	Estudia primaria %		Estudia Primaria de los que tienen edad		En edad secundaria	Estudia secundaria		Estudia Secundaria de los que tienen edad	
		Total	%	Total	%		Total	%	Total	%
Niñas	748	388	51.87	366	48.93	178	85	47.75	79	44.38
Niños	848	406	47.88	390	45.99	140	68	48.57	62	44.29
<b>Total</b>	<b>1596</b>	<b>794</b>	<b>100</b>	<b>756</b>	<b>95.21</b>	<b>318</b>	<b>153</b>	<b>48.11</b>	<b>141</b>	<b>44.34</b>

Fuente: Elaboración propia con base a encuesta de hogares

Los ODM establecen lograr la igualdad de género en enseñanza primaria y secundaria y al revisar los indicadores observamos que, de los que estudian primaria, el 47.88 % son niños y 51.87% son niñas, de los que están en edad de hacerlo por género, lo cual indica en términos relativos que tanto las niñas como los niños están en un término no equilibrado de acceso a este nivel. En tanto a nivel de secundaria el 44.29% son varones y 44.38% son mujeres.

**Cuadro # 14**  
**Equidad en el acceso al sistema educativo según genero**

Género	En edad de estudiar	Estudian o han estudiado	%	Están estudiando	%
Mujeres	1044	1014	97.12	551	52.78
Varones	1092	1063	97.34	545	49.91
<b>Total</b>	<b>2136</b>	<b>2077</b>	<b>97.23</b>	<b>1096</b>	<b>51.35</b>

Fuente: Elaboración propia con base a encuesta de hogares

Si analizamos, a nivel general, los datos de los niñ@s que actualmente estudian o han cursado un grado educativo determinamos que hay más varones que mujeres, pero, si el análisis lo hacemos en función del acceso educativo de la población existente en esos segmentos establecemos que las niñas han accedido en igual porcentaje a la educación que los niños, ejemplo de ello es que el 97.12% de las niñas que tienen edad de estudiar lo han hecho y en el caso de los niños este porcentaje es del 97.34%, y en el caso de los que actualmente estudian el acceso de las niñas es mayor, tal como se muestra en el cuadro anterior.

## 5.7 Economía

### Fuerza de Trabajo:

**Cuadro # 15**  
**Agrupación de profesiones y oficios de los miembros de la Población en Edad de Trabajar (mayores de 10 años)**

Profesión u oficio	Cantidad	
	Total	%
1. Profesionales universitarios	8	0.26
2. Profesionales secundaria / Técnicos	87	2.79
3. Obreros	23	0.74
4. Agricultores y Ganaderos	849	27.26
5. Artesanos	0	0
6. Jornaleros	390	12.52
7. Empresarios - Comerciantes – Vendedores	5	0.16
8. Oficios domésticos	1204	38.65
9. Estudiantes	525	16.85
10. Discapacitados - Jubilados – Pensionados – Rentistas	24	0.77
<b>TOTAL</b>	<b>3115</b>	<b>100.00</b>

Fuente: Elaboración propia con base a encuesta de hogares

La mayor parte de la población del sexo masculino se dedica al cultivo de café, granos básicos entre ellos maíz y frijol de los cuales el 27.26% son agricultores y la mayoría de las mujeres se dedica a los Oficios domésticos.

### Fuerza laboral:

En concordancia con lo ya expuesto, la mayor fuerza de trabajo predominante en el municipio está en el sector primario, específicamente en la producción de café, granos básicos y en menor escala la ganadería y hortalizas, 849 que representa el 27.26% del total de la población económicamente activa y 1204 se dedican a los oficios domésticos el 38.65% de la población.

Calculando la Población en Edad de Trabajar (PET) del municipio determinamos que está constituida por 3115 personas que representa el 72.22% del total de la población; de ésta la Población Económicamente Activa (PEA) está constituida por 1454 personas, o sea 33.71% de la PET. Analizando el comportamiento de la PEA ocupada y desocupada se estableció que el 81.5% de la PEA está ocupada, por tanto existe un desempleo abierto de 18.5% de la

**Cuadro # 16**  
**Agrupación de las ocupaciones de la Población en Edad de Trabajar (mayores de 10 años)**

Ocupación (PET)	Cantidad		Trabajan PEA		PEI	
	Total	%	Si	No	#	%
1. Profesionales, técnicos y afines	105	3.37	83		22	0.71
2. Microempresarios, Comerciantes, Vendedores y afines	13	0.42	13		0	
3. Agricultores y ganaderos	842	27.03	830		12	0.39
4. Conductores y afines	9	0.29	9		0	
5. Artesanos	0		0		0	
6. Obreros y jornaleros	403	12.94	398		5	0.16
7. Trabajadoras domésticas	0		0		0	
8. Amas de casa / oficios domésticos	1204	38.65	119		1085	34.83
9. Estudiantes	525	16.85	1		524	16.82
10. Jubilados, Discapacitados y Rentistas y Pensionados	14	0.45	1		13	0.42
<b>TOTAL</b>	<b>3115</b>	<b>100.00</b>	<b>1454</b>		<b>1661</b>	<b>53.32</b>

Fuente: Elaboración propia con base a encuesta de hogares

Igualmente analizamos la Población Económicamente Inactiva (PEI) que está constituida por estudiantes, amas de casa u oficios domésticos, jubilados, rentistas y discapacitados, la cual está compuesta por una población de 1661 personas que representa el 38.51% de la PET. En el siguiente cuadro se muestra la distribución agrupada de las principales profesiones u oficios en el municipio, donde sobresalen los oficios domésticos, productores agropecuarios, jornaleros y profesionales de media.

Para conocer a mayor detalle la distribución de la población en edad de trabajar por profesión u oficio ver anexo # 17, identificándose un total de 100 sin tomar en consideración a los estudiantes, jubilados, discapacitados y rentistas; de este total las profesiones que sobresalen son los maestros de educación primaria, peritos mercantiles, bachilleres y secretarias; en tanto los oficios más relevantes son: oficios domésticos, labradores, jornaleros, albañiles, comerciantes al por menor, carpinteros, albañiles, modistas, mecánicos y sastres.

Hay que diferenciar la profesión u oficio de la población en edad de trabajar y la ocupación que ejerce al momento de levantar la información censal, en este sentido en el municipio hay varias ocupaciones entre las que sobresalen: amas de casa, oficios domésticos, labrador, jornaleros, comerciantes al por menor, empleadas domésticas, albañiles, maestros de primaria, carpinteros, peritos y mecánicos; el siguiente cuadro muestra la agrupación de las principales ocupaciones y en el anexo 18 el detalle de las mismo.

### Ingresos:

#### Cuadro # 17

#### Hogares con ingresos mensuales según rangos

Rangos de ingresos	Hogares	
	Total	%
Ingresos menores a Lps. 1,000.00	84	9.779
Ingresos entre Lps 1,001.00 a 2,000.00	124	14.44
Ingresos entre Lps 2,001.00 a 4,000.00	374	43.54
Ingresos entre Lps 4,001.00 a 8,000.00	218	25.38
Ingresos entre Lps 8,001.00 a 12,000.00	47	5.471
Ingresos entre Lps 12,001.00 a 20,000.00	8	0.931
Ingresos entre Lps 20,001.00 a 30,000.00	2	0.233
Ingresos entre Lps 30,001.00 a 50,000.00	2	0.233
Ingresos arriba de Lps 50,001.00	0	0
<b>Total</b>	<b>859</b>	<b>100</b>

Fuente: Elaboración propia con base a encuesta de hogares



## VI . Principales indicadores socioeconómicos en el marco de los ODM y PN

### Cuadro # 1

#### Municipalidad de: San Isidro Intibucá

Objetivos y metas del Desarrollo del Milenio	Indicadores de la comunidad Loma Linda Sur
<p><b>Objetivo 1: Erradicar la extrema pobreza y el hambre</b>                      Meta 1: Reducir a la mitad, entre 1990 y 2015, el porcentaje de personas cuyos ingresos sean inferiores a 1 dólar por día.                      Meta 2: Reducir a la mitad, entre 1990 y 2015, el porcentaje de personas que padezcan de hambre.</p>	<p>- 24.21% población con ingresos menores a \$ 1.00 diario.                      - Al 68.92% de los hogares los ingresos les ajustan para alimentarse los 3 tiempos de comida, desde la percepción de los Jefes (as) de Hogar.</p>
<p><b>Objetivo 2: Lograr una educación primaria universal</b>                      Meta 3: Velar porque, para el año 2015, las niñas y niños de todo el mundo puedan terminar un ciclo completo de enseñanza primaria.</p>	<p>- 55.32% de niños(as) en edad escolar que actualmente estudian                      - 51.31% de niños(as) que estudian primaria de los que tienen edad para hacerlo                      - 44.43% de la fuerza de trabajo emergente que concluyó la educación primaria.</p>
<p><b>Objetivo 3: Promover la igualdad entre los sexos</b>                      Meta 4: Eliminar las desigualdades entre los géneros en la enseñanza primaria y secundaria, preferiblemente para el año 2005, y en todos los niveles de la enseñanza antes del fin del año 2015.</p>	<p>- 45.99% de niños que estudian primaria de los que tienen edad.                      - 51.87% de niñas que estudian primaria.                      - 48.57% de niños que estudian secundaria                      - 47.75% de niñas que estudian secundaria                      - 51.18% de niños en edad escolar                      - 48.82% de niñas en edad escolar                      - 54.08% de niños que actualmente estudian en todos los niveles                      - 56.72% de niñas que actualmente estudian en todos los niveles</p>
<p><b>Objetivo 4: Reducir mortalidad infantil</b>                      Meta 5: Reducir en dos terceras partes, entre 1990 y 2015, la mortalidad de los niños menores de 5 años.</p>	<p>- 2% muertes por 1000 nacidos menores de 5 años.</p>
<p><b>Objetivo 5: Mejorar la salud materna</b>                      Meta 6: Reducir, entre 1990 y 2015, la mortalidad materna en tres cuartas partes.</p>	<p>- 3% muertes maternas por mil partos atendidos en el 2011</p>
<p><b>Objetivo 6 Combatir el VIH/SIDA, paludismo y otras enfermedades</b>                      Meta 7: Haber terminado y comenzado a reducir, para el año 2015 la propagación del VIH/SIDA.                      Meta 8: Haber detenido y comenzado a reducir, para el 2015, la incidencia del paludismo y otras enfermedades graves.</p>	<p>- 1.39% infectados con paludismo por cada mil                      - 204.03% afectados por IRAS por cada mil habitantes                      - 0.23% infectado de tuberculosis por cada mil                      - 18.55% infectados con dengue clásico por cada mil</p>
<p><b>Objetivo 7: Garantizar la sostenibilidad del medio ambiente</b>                      Meta 9: Incorporar los principios del desarrollo sostenible en las políticas y los programas nacionales e invertir la pérdida de recursos del medio ambiente.</p>	<p>- 95.98% de los hogares utiliza leña para cocinar                      - 84.3% hogares con acceso al agua por acueducto.                      - 86.75% hogares con acceso a eliminación de excretas                      - 98.84% viviendas con inadecuada disposición de</p>

<p>Meta 10: Reducir a la mitad, para el año 2015, el porcentaje de personas que carezcan de acceso sostenible a agua potable.</p>	<p>la basura. - 61.74% hogares con servicio de energía eléctrica domiciliar</p>
<p>Meta 11: Haber mejorado considerablemente para el año 2020, la vida de los habitantes de los tugurios.</p>	<p>- 84.05% de las viviendas bajo condiciones de regulares a malas - 42.18% de las viviendas no tienen baño - 42.87% de las viviendas tienen una sola pieza como dormitorio (5.02 personas por hogar)</p>

Fuente: Metas ODM, PN y resultados censo línea base levantado en el municipio

# **ANEXOS**

### Listado de Comunidades del Municipio de San Isidro y sus caseríos

No	Comunidad	No.	Barrio/Caserío
1	San Isidro	1.	Barrio El Centro
		2.	Barrio Santa Elena
		3.	Barrio Santa Lucia
		4.	Pueblo Viejo
		5.	El Barrial
2	Macuelizo	6.	Macuelizo Centro
		7.	El Borbollón
3	Peña Blanca	8.	No Hay
4	Suyapa	9	No Hay
5	Zarsaloza	10.	No Hay
6	San Marcos	11.	No Hay
7	Buena Vista	12	No Hay



**Municipalidad de San Isidro Intibucá**

**Centros Educativos de Educación Preescolar**

#	Nombre Comunidad	Nombre del Centro	Tipo de Centro	# código	Total de Niños
1	Peña Blanca	Una Luz en mi Camino	Oficial	N101103637	11
2	Zarzalosa	Nuevo Amanecer	PROHECO	101100015	11
3	Buena Vista	Jóvenes del Futuro	CEPREB	101100024	10
4	San Marcos De Suyatal	15 de Septiembre	CEPREB	101100025	8
5	San Isidro Centro	Superación Infantil	Oficial	101100006	57
6	Macuelizo	Arca de Noé	PROHECO	101100009	18
7	La Pastoza	Mi Tesoro	Oficial	101100007	33
8	Pueblo Viejo	Nuevo Horizonte	PROHECO	101100012	24
9	El Borbollón	Hugo Eduardo Vásquez	PROHECO	101100011	15
10	El Barreal	Francisco Morazán	PROHECO	101100014	11

**Centros Educativos de Educación Escolar**

20	Santa Elena	Centro de Educación Básica Alturas	Oficial	101100001	345
21	Pueblo Viejo	José Cecilio del Valle	PROHECO	101100005	108
22	Macuelizo	Triunfo de la Cruz	Oficial	101100004	137
23	Peña Blanca	República de Honduras	Oficial	101100021	26
24	L a Pastoza	Cristóbal Colon	Oficial	101100002	124
25	El Borbollón	Ing. Miguel Ángel Gámez	PROHECO	101100010	92
26	Zarzalosa	República de Honduras	PROHECO	101100003	43
27	Buena Vista	Francisco Martínez	Municipal	N101103638	27
28	San Marcos el Suyatal	José Trinidad Cabañas	Municipal	N100603628	18
29	El Barreal	Francisco Morazán	PROHECO	101100013	23
<b>TOTAL</b>					1141

**Comunidades, Distancia A La Cabecera, Tipo De Acceso Terrestre Y Su Estado  
Municipio De San Isidro Intibucá**

# Comunidad	Nombre de la Comunidad	Distancia en KM a la cabecera	Tipo de vías de acceso terrestre	Estado actual de la vía de acceso
1	SAN ISIDRO CENTRO CASCO URBANO	0	Carretera Primaria	Regular
2	SANTA ELENA CASCO URBANO	0	Carretera Primaria	Regular
3	SANTA LUCIA CASCO URBANO	0	Carretera Primaria	Regular
4	PUEBLO VIEJO	3	Carretera Primaria	Regular
5	EL BARREAL	2	Carretera Secundaria	Regular
6	SUYAPA LA PASTOZA	5	Carretera Secundaria	Regular
7	MACUELIZO	7	Carretera Primaria-Secundaria	Regular
8	EL BORBOLLON	10	Carretera Primaria-Secundaria	Regular
9	PEÑA BLANCA	10	Carretera Secundaria	Regular
10	ZARZALOSA	10	Carretera Secundaria	Regular
11	SAN MARCOS SUYATAL	15	Carretera Secundaria	Regular
12	BUENA VISTA	20	Carretera Secundaria	Regular

**Presencia Institucional por comunidades del municipio de San Isidro Intibucá**

Instituciones/programa Proyectos	Comunidades											
	1	2	3	4	5	6	7	8	9	10	11	12
ALCALDIA MUNICIPAL	X	X	X	X	X	X	X	X	X	X	X	X
VISION MUNDIAL	X	X	X	X	X	X	X	X	X	X	X	X
USAID ACCESO	X	X	X	X	X	X	X	X	X	X	X	X
ANDALUCIA	X	X	X	X	X	X	X	X	X	X		
HICAFE	X	X	X	X	X	X	X	X	X	X	X	

**PRESENCIA DE ORGANIZACIONES CIVILES EN EL MUNICIPIO DE GUARITA.**

TIPOLOGÍA DE ORGANIZACIONES	COMUNIDADES											
	1	2	3	4	5	6	7	8	9	10	11	12
PATRONATOS	X	X	X	X	X	X	X	X	X	X	X	X
SOCIEDAD DE PADRES DE FAMILIA	X	X	X	X	X	X	X	X	X	X	X	X
JUNTAS DE AGUA	X	X	X	X	X	X	X		X	X		X
IGLESIA CATOLICA	X	X	X	X	X	X	X	X	X	X	X	X
IGLESIA EVANGELICA	X	X	X	X	X	X	X	X		X	X	
EQUIPO DE FUTBOL	X	X	X	X	X	X	X	X	X	X	X	X
ALCALDE AUXILIAR	X	-	X	X	X	X	X	X	X	X	X	X
RED DE MUJERES	-	-	-	-	-	-	-	-	-	-	-	-
COMITÉ DE SALUD	X	X	X	X	X	X	X	X	X	X	X	X
COMISION DE TRANSPARENCIA	X	-	-	-	-	-	X	-	-	-	-	-
GRUPO DE JOVENES		X		X					-			

## Infraestructura básica social existente en el municipio de San Isidro Intibucá

Sector social y tipo de infraestructura	Comunidades											
	1	2	3	4	5	6	7	8	9	10	11	12
<b>I. Vial</b>												
Km de Carretera primaria	X	X	X	X	-	-	X	X	-	-	-	-
Km de carretera secundaria	-	-	-	-	X	X	X	X	X	X	X	X
Km de camino de penetración	-	-	-	-	-	-	-	-	-	-	-	-
<b>2. Salud</b>												
CESAR	-	-	-	-	-	-	-	-	-	-	-	-
CESAMO	X	-	-	-	-	-	-	-	-	-	-	-
Hospital	-	-	-	-	-	-	-	-	-	-	-	-
Clínica Materno Infantil	-	-	-	-	-	-	-	-	-	-	-	-
Hogar Materno Infantil	-	-	-	-	-	-	-	-	-	-	-	-
Hogar materno	-	-	-	-	-	-	-	-	-	-	-	-
<b>3. Social</b>												
Hogar ancianos	-	-	-	-	-	-	-	-	-	-	-	-
Hogar Niños	-	-	-	-	-	-	-	-	-	-	-	-
Centro comunales	X	X	X	-	X	X	X	-	-	-	-	-
Iglesias	X	X	X	X	X	X	X	X	X	X	X	X
Parques	X	-	-	-	-	-	-	-	-	-	-	-



Canchas deportivas	X	X	-	X	-	X	X	-	-	-	-	-
Centro Social comunitario	-	-	-	-	-	-	-	-	-	-	-	-

### Infraestructura básica social existente en el municipio de San Isidro

Sector social y tipo de infraestructura	Comunidad											
	1	2	3	4	5	6	7	8	9	10	11	12
<b>4.Educacion</b>												
CCEPREB											X	X
Kínder	X			X	X	X	X	X	X	X		
Escuelas Primarias				X	X	X	X	X	X	X	X	X
Centros Básicos	-	X	-	-	-	-	-	-	-	-	-	-
Colegios de Secundaria	-	-	-	-	-	-	-	-	-	-	-	-
Centro de educación superior	-	-	-	-	-	-	-	-	-	-	-	-
Centro Formación Artesanal	-	-	-	-	-	-	-	-	-	-	-	-
Centro Formación profesional	-	-	-	-	-	-	-	-	-	-	-	-
<b>5.Productiva</b>												
Sistema de riego comunitarios	-	-	-	-	-	-	-	-	-	-	-	-

**MUNICIPIO DE SAN ISIDRO**  
**Principales rubros productivos y sus rendimientos por comunidad**

Rubros y rendimiento promedio	Comunidades											
	1	2	3	4	5	6	7	8	9	10	11	12
<b>1. Café</b>	X	X	X	X	X	X	X	X	X	X	X	X
Rendimiento qq Oro Manzana	30	30	30	30	30	30	30	30	30	30	30	30
<b>2.Maiz</b>	X	X	X	X	X	X	X	X	X	X	X	X
Rendimiento qq Manzana	25	25	25	25	25	30	20	20	10	30	25	25
<b>3.Frijol</b>	X	X	X	X	X	X	X	X	X	X	X	X
Rendimiento qq Manzana	12	12	12	12	12	15	12	12	10	13	12	10
<b>4.Tomate</b>	-	-	-	-	-	-	-	-	-	-	-	-
Rendimiento Tarea	-	-	-	-	-	-	-	-	-	-	-	-
<b>5.Papa</b>	-	-	-	-	-	-	-	-	X	-	-	-
Rendimiento Tarea	-	-	-	-	-	-	-	-	15	-	-	-

**Anexo # 1**  
**MUNICIPALIDAD SAN ISIDRO INTIBUCÁ**

**Matriz de indicadores socioeconómico del municipio de San Isidro Intibucá, en el marco de los ODM.**

Temática Objetivos y metas	ODM	ERP	Indicadores de línea de base a nivel municipal	Municipio	
				Cantidad	%
Datos Generales sobre población			Población total	4,313	
			Población femenina	2,107	48.85%
			Población masculina	2,206	51.15%
			Promedio de personas por vivienda	5.0	
			Población menor de 5 años	555	12.87%
			Población ubicada en el rango de 5 a 12 años	1,041	24.14%
			Población ubicada en el rango de 13 a 18 años	713	16.53%
			Población ubicada en el rango de 19 a 30 años	849	19.68%
			Población ubicada en el rango de 31 a 50 años	768	17.81%
			Población ubicada en el rango de 51 años y más	387	8.97%
Fuerza de Trabajo			Población en edad de trabajar (PET)	16,130	
			Población económicamente activa (PEA)	6,743	41.80%
			Población económicamente activa (PEI)	9,387	58.20%
			Tasa de desempleo		
Meta 1	Reducir a la mitad % personas < \$ 1.00 diario		# promedio de hogares con ingresos diario per cápita menor a \$ 1.00	208	24.21%
			# promedio de hogares con ingresos diario per cápita de \$ 1.00 a 2.00	374	43.54%
			# promedio de hogares con ingresos diario per cápita mayor a \$ 2.00	277	32.25%
	Reducir la Pobreza en 24 puntos		Tasa de pobreza según censo población y vivienda 2001		
			Tasa de pobreza extrema según censo 2001		
Meta 2	Reducir a la mitad personas, con hambre		# hogares que los ingresos les ajusta para alimentarse los 3 tiempos	599	98.68%
			# familias que los ingresos les ajusta para alimentarse solo 2 tiempos	229	37.73%
			# familias que los ingresos les ajusta para alimentarse solo 1 tiempo	31	5.11%

Temática Objetivos y metas	ODM	ERP	Indicadores de línea de base a nivel municipal	Municipio				
				Cantidad	%			
Ingresos por remesas			# familias que reciben remesas	37				
			# familias que reciben remesas menos de Lps. 1000.00	11	29.73%			
			# familias que reciben remesas de Lps. 1001.00 a 2000	9	24.32%			
			# familias que reciben remesas de Lps. 2001.00 en adelante	17	45.95%			
Familias Trabajan la tierra y producen alimentos			# familias que trabajan por cuenta propia la tierra	738	85.91%			
			# familias trabajan tierra totalmente pagada	576	88.07%			
			# familias trabajan tierra propia pagando	8	1.22%			
			# familias trabajan en tierra alquilada y prestada	106	16.21%			
			# familias trabajan en tierra en litigio y comunal	1	0.15%			
			# familias que no tiene tierra	168	25.69%			
			# familias que producen alimentos	575	66.94%			
Personas Trabajan la tierra por familia			# familias que producen alimento para autoconsumo	390	45.40%			
			# viviendas donde trabaja una persona por familia	909	254.62%			
			# viviendas donde trabajan dos persona por familia	506	141.74%			
			# viviendas donde trabajan tres personas por familia	243	68.07%			
Educación			# viviendas donde trabajan 4 o más personas por familia	124	34.73%			
			# de niñ@s en edad de estudiar	2,136				
			# de niñ@s en edad escolar que actualmente estudian	1,096	51.31%			
			niñ@s en edad escolar que actualmente no estudian	1,040	48.69%			
Datos Generales sobre población estudiantil			# de niñ@s en edad de estudiar del sexo femenino	1,044	48.88%			
			# de niñ@s en edad de estudiar del sexo masculino	1,092	51.12%			
			# de niñ@s que actualmente estudian del sexo masculino	545	49.91%			
			# de niñ@s que actualmente estudian del sexo femenino	551	52.78%			
			Meta 3		Duplicar cobertura neta en educación pre básica en niñ@s de 5 años.	# de niñ@s en edad preescolar (de 5 a 6 años)	244	11.42%
						# de niñ@s que están estudiando preescolar	157	7.35%

Temática Objetivos y metas	ODM	ERP	Indicadores de línea de base a nivel municipal	Municipio	
				Cantidad	%
	Ciclo completo enseñanza primaria		# de niñ@s en edad de estudiar primaria (7 a 12 años)	809	37.87%
			# de niñ@s que estudian primaria	1,634	76.50%
		Lograr cobertura neta del 95% en los dos primeros ciclos de educación básica	# de niñ@s en edad de estudiar plan básico (13 a 15 años)	384	17.98%
			# de niñ@s que actualmente cursan plan básico	260	12.17%
Estudios diversificados			# de niñ@s en edad de estudiar diversificado (16 a 18 años)	316	14.79%
			# de niñ@s que actualmente cursan diversificado	75	3.51%
			# de niñ@s en edad de estudiar diversificado (19 a 23 años)	383	17.93%
			# jóvenes que actualmente estudian en la universidad	10	0.47%
		Lograr que el 50% de la fuerza laboral de trabajo emergente complete la educación secundaria	Población que representa fuerza de trabajo emergente (13 a 18 años)	698	22.39%
			Población fuerza de trabajo emergente que actualmente estudia en la secundaria	335	15.68%
Genero					
			Total niñ@s que estudian preescolar (de 5 a 6 años)	144	13.14%
			# de niñas que estudian preescolar, de los que tienen edad	75	52.08%
			# de niños que estudian preescolar, de los que tienen edad	69	47.92%
			Total niñ@s que estudian primaria	794	72.45%
			# de niños que estudian primaria, de los que tienen edad	388	48.87%
			# de niñas que estudian primaria, de los que tienen edad	406	51.13%
			Total niñ@s que estudian secundaria	153	13.96%
			# de niños que estudian secundaria, de los que tienen edad	85	55.56%
			# de niñas que estudian secundaria, de los que tienen edad	68	44.44%
			# de hombres en edad de trabajar	1,596	51.20%
			# de mujeres en edad de trabajar	1,521	48.80%
			% de mujeres que trabajan remuneradamente (ocupación)	1,521	48.80%

Temática Objetivos y metas	ODM	ERP	Indicadores de línea de base a nivel municipal	Municipio	
				Cantidad	%
			% de hombres que trabajan remuneradamente (ocupación)	1,596	51.20%
			# de hombres de la fuerza de trabajo emergente que actualmente estudia secundaria	339	10.88%
			# de mujeres de la fuerza de trabajo emergente que actualmente estudia secundaria	367	11.52%
			Tasa de embarazos en adolescentes (PN) ( mujeres de 13 a 21 años)		
			# de madres solteras/ hogares	686	51.08%
Meta 5	Reducir mortalidad 2/3 niñ@s 5 años	Reducir a la mitad la tasa de mortalidad infantil en niñ@s < de 5 años	# de niñ@s menores o iguales a 4 años	143	3.32%
			# de niñ@s muertos menores de 5 años en el 2012	1	100.00%
			Tasa de mortalidad infantil en menores de 5 años		
			Total de niñ@s / niñas nacidos en el 2012	146	
			% de partos atendidos por enfermeras	5	3.42%
			% de partos atendidos por parteras	39	26.71%
			% de partos atendidos por médicos	67	45.89%
			% de partos atendidos por ella sola	7	4.79%
			% de partos atendidos por el marido	1	0.68%
			% de partos atendidos por otra persona	27	18.49%
		Tasa de desnutrición menores de 5 años (censo base 2001)			
Meta 6	Reducir la mortalidad materna en 3/4	Reducir a la mitas la mortalidad materna	# de madres murieron antes, durante o posparto en el 2012	2	
			Tasa de mortalidad materna por mil partos atendidos		
Meta 7	Reducir paludismo y otras enfermedades		# de personas se enfermaron de paludismo durante el 2012	4	0.47%
			# de personas enfermaron de dengue clásico en el 2012	59	6.87%
			# de personas se enfermaron de IRAS durante el 2012	449	52.27%
			# de personas enfermaron de dengue hemorrágico el 2012	6	0.70%
			# de personas se enfermaron de chagas durante el 2012	3	0.35%

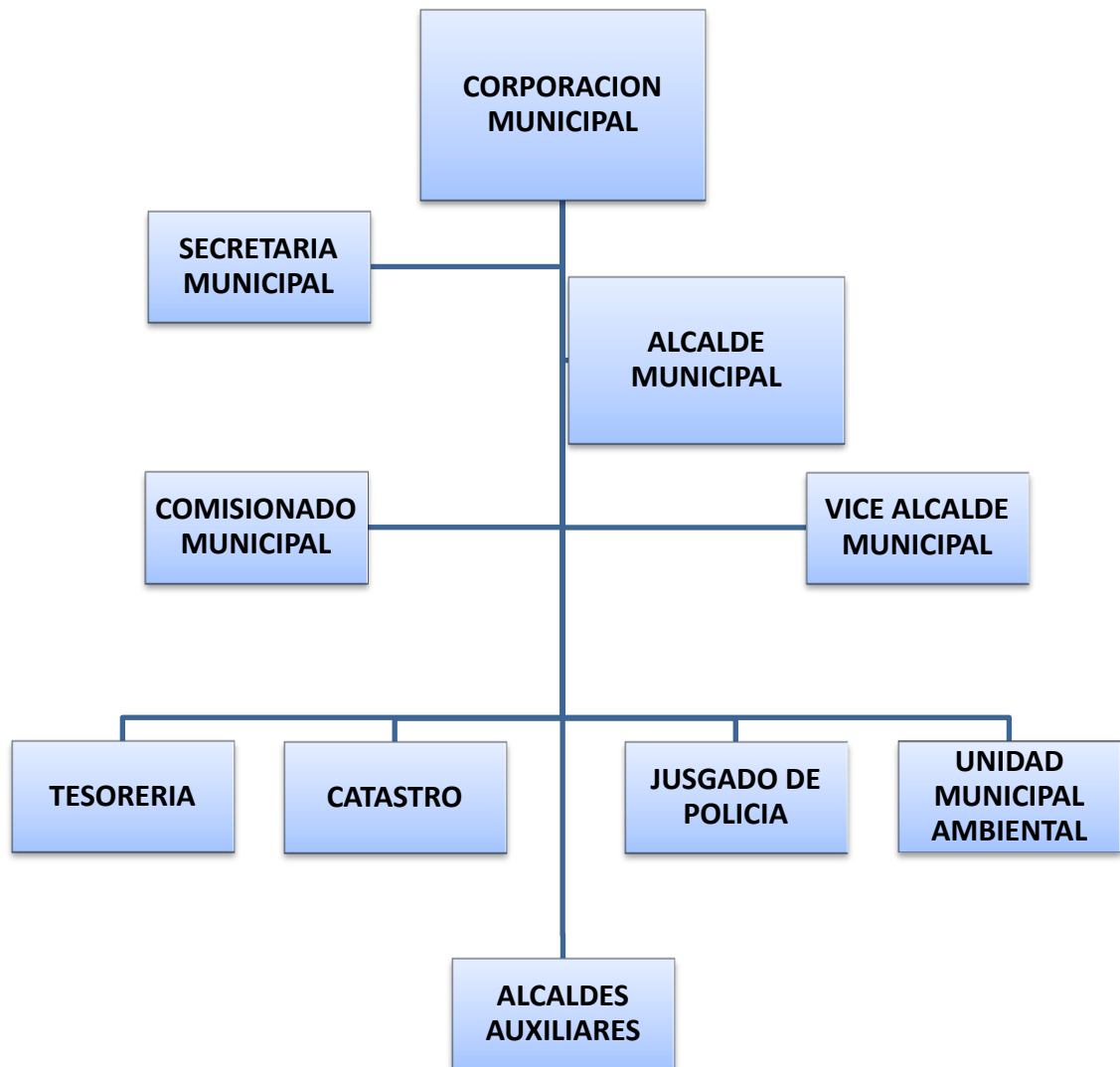
Temática Objetivos y metas	ODM	ERP	Indicadores de línea de base a nivel municipal	Municipio	
				Cantidad	%
			# de personas se enfermaron de tuberculosis el 2012	1	0.12%
			# de personas se enfermaron de alcoholismo el 2012	25	2.91%
			# de personas se enfermaron de cáncer el 2012	3	0.35%
			# de personas se enfermaron de diarreas el 2012	151	17.58%
			# de personas se enfermaron de la piel el 2012	97	11.29%
			# de personas se enfermaron de otras enfermedades el 2012	35	4.07%
			# de niñ@s con discapacidad el 2012	26	3.03%
	Reducción del VIH		# de personas con VIH (datos Región Sanitaria de su Departamento)		
Ambiente					
			# de viviendas con servicio de agua domiciliar con pozo	82	9.53%
			# de viviendas con servicio de agua domiciliar con acueducto	725	84.30%
			# de viviendas con servicio de agua llave pública	8	0.93%
			# de viviendas con servicio de agua domiciliar de pozo comunal	30	3.49%
			# de viviendas con servicio de alcantarillado	44	5.12%
			# de viviendas con letrinas	702	81.63%
			# de viviendas donde usan la letrina	692	80.47%
Eliminación Desechos Solidos			# de viviendas con servicio de recolección de basura	10	1.16%
			# de viviendas con servicio de aseo de calles	3	0.35%
		Lograr un 80% de cobertura de servicios de energía eléctrica	# de viviendas con servicio de energía eléctrica domiciliar	531	61.74%
Vivienda	Mejoramiento habitantes de tugurios		# total de edificaciones en el municipio	1289	
			# de edificaciones públicas y privadas	138	
			# de viviendas	886	
			# de viviendas desocupadas	283	



Temática Objetivos y metas	ODM	ERP	Indicadores de línea de base a nivel municipal	Municipio	
				Cantidad	%
			# de viviendas ocupadas	859	
			# de familias con vivienda propia totalmente pagada	762	88.71%
			# de familias con vivienda propia pagando	5	0.58%
			# de familias alquilando vivienda	48	5.59%
			# de familias con vivienda cedida o prestada	44	5.12%
Condiciones de la Vivienda			# de viviendas en buenas condiciones	130	15.13%
			# de viviendas en regulares condiciones	567	66.01%
			# de viviendas en malas condiciones	162	18.86%
			# de viviendas que no tienen repello	564	24.79%
			# de viviendas tienen piso de tierra	472	20.75%
			# de viviendas sin cielo falso	656	28.84%
			# de viviendas con techo en mal estado	245	10.77%
			# de viviendas con problemas estructurales	261	11.47%
Espacio de la vivienda			# de viviendas sin ningún problema	77	3.38%
			# de viviendas con una pieza	68	7.92%
			# de viviendas con dos piezas	120	13.97%
			# de viviendas con tres piezas	166	19.32%
			# de viviendas con cuatro piezas	259	30.15%
			# de viviendas con cinco piezas	137	15.95%
Viviendas con baños			# de viviendas con seis piezas y más	109	12.69%
			# de viviendas sin baño	367	42.72%
			# de viviendas con un baño	454	52.85%
			# de viviendas con dos baños	19	2.21%
# de Familias por vivienda			# de viviendas con tres baños y más	19	2.21%
			# de viviendas con una familia	705	82.07%
			# de viviendas con dos familias	124	14.44%

Temática Objetivos y metas	ODM	ERP	Indicadores de línea de base a nivel municipal	Municipio	
				Cantidad	%
			# de viviendas con tres familias y más	30	3.49%
Consumo Energico para cocinar			# de viviendas utiliza electricidad para cocinar	26	2.99%
			# de viviendas utiliza el gas volátil para cocinar	2	0.23%
			# de viviendas utiliza kerosén para cocinar	0	0.00%
			# de viviendas utiliza leña para cocinar	841	96.78%
# de dormitorios			# de viviendas que tienen una pieza como dormitorio	355	41.33%
			# de viviendas que tienen dos piezas como dormitorio	316	36.79%
			# de viviendas que tienen tres piezas como dormitorio	140	16.30%
			# de viviendas que tienen de cuatro y más piezas como dormitorio	48	5.59%
Participación			# de hogares donde los hombres participan en organizaciones (mayor 18)	313	54.53%
			# de hogares donde las mujeres participan en organizaciones (mayor 18)	261	45.47%
			# de viviendas donde participa solo un hombre	535	170.93%
			# de viviendas donde participan dos y más hombres	166	53.04%
			# de viviendas donde participa solo una mujer	598	229.12%
			# de viviendas donde participan dos mujeres	162	62.07%
			# de viviendas donde participan tres mujeres y más	62	23.75%

# ORGANIGRAMA MUNICIPALIDAD DE SAN ISIDRO INTIBUCA AÑO 2012.



## **FUNCIONES DE TESORERIA EN LA MUNICIPALIDAD DE SAN ISIDRO INTIBUCÁ**

- Programar, dirigir, controlar y registrar las actividades de Ingresos y Egresos y formular el parte diario y el consolidado de fondos mensuales de ingresos y gastos;
- Llevar el control, registro y custodia de las fianzas, garantías, pólizas de seguro y otros valores;
- Girar los pagos programados, manejar las cuentas corrientes, registro de valores e informar a la Oficina de Administración permanentemente de la situación de caja;
- . Elaborar el calendario de pagos y ejecutar la programación de los mismos en atención a las necesidades, requerimientos y prioridades de la gestión municipal;
- . Administrar y controlar el movimiento de dinero y especies valoradas de la Municipalidad;
- Ejecutar el balance diario de caja, formulando el estado correspondiente, revisar y firmar el parte diario de ingresos;
- Realizar el pago de las planillas de haberes del personal, así como las liquidaciones de los beneficios sociales;
- . Procesar, ejecutar y controlar las solicitudes de líneas de créditos de préstamos administrativos y expedir constancias de pagos y descuentos;
- . Ejecutar permanentemente trámites bancarios a nivel local para efectuar depósitos y otros;
- Llevar los registros diarios y de Caja y efectuar las conciliaciones bancarias;
- . Velar por el cumplimiento de las normas técnicas de control y disposiciones legales nacionales y municipales que regulen el sistema de Tesorería;
- Otras funciones afines que se le asignen.

## **FUNCIONES DE ADMINISTRACION TRIBUTARIA**

- Realizar El Cobro A Los Contribuyentes Anualmente.
- Enviar Aviso De Cobro A Los Contribuyentes Morosos.
- Informe Diario Y Mensual De Los Ingresos.
- Elabora Informe Diario De Ingresos.

## **FUNCIONES DE LA SECRETARIA MUNICIPAL**

- Velar por la oportuna entrega de antecedentes solicitados por las unidades funcionales del Municipio
- Dirigir la realización de las actividades inherentes a la secretaría administrativa del Alcalde y del Concejo Municipal, asumiendo para el efecto el rol que le corresponde como jefe de una repartición municipal
- Certificar y proporcionar la información de acuerdos y decisiones del Alcalde y del Concejo que incidan en la gestión de las distintas unidades que conforman la administración superior de la Municipalidad
- Ejercer las funciones de secretario del Concejo Municipal
- Supervisar y coordinar las actividades de relaciones públicas, comunicación social y actividades protocolares

- Transcribir las resoluciones de la Alcalde, acuerdos del Concejo
- Redactar y distribuir los oficios, decretos, circulares y comunicaciones externas o cualquier otro material informativo
- Elaborar y mantener registros clasificados de la documentación interna y de la documentación recibida
- Supervisar el desarrollo de actividades administrativas de apoyo directo al alcalde
- Firmar los actos administrativos que le haya delegado el alcalde

#### **FUNCIONES DE LA UNIDAD AMBIENTAL**

- Extender El Permiso Para El Corte De Arboles
- Supervisar El Área De Declaratoria De Las Micro cuencas Juntamente Con Los Regidores
- Realizar La Demarcación De Micro cuencas
- Velar Por La Protección De Las Fuentes De Agua
- Capacitar Y Organizar Las Juntas De Agua.
- Extender Constancias Ambientales

#### **FUNCIONES DEL JUEZ DE POLICIA**

- Realizar El Cobro De Impuesto A Vehículos Por Ventas Al Municipio.
- Extender Cartas De Venta
- Dar Soluciones Las Denuncias Que Se Le Hagan.
- Entrega De Predios Ejidales.

#### **OFICINA DE LA MUJER**

- Organizar Los Grupos De Mujeres A Nivel Comunal.
- Capacitar A Grupos De Mujeres En Diferentes Áreas Según Se Requiera.
- Levantamiento Y Digitalización De Censo Poblacional A Nivel De Municipio.
- Realización De Informes Según Se Requiera.
- Realización De Perfiles Con Grupos De Mujeres.
- Gestión De Proyectos
- Otras Funciones Que Se Le Asignen
- Asistencia A Reuniones
- Coordinación Con ONG

#### **FUNCIONES UNIDAD TECNICA**

- Realización De Perfiles De Proyecto
- Elaboración De Contratos
- Capacitar A Líderes Comunales
- Participación En Reuniones
- Coordinación Con ONG
- Realización De Informes Si Así Se Requiere.
- Levantamiento De Línea Base Y Digitalización Del Censo Poblacional

## **FUNCIONES DEL ALCALDE**

- Dirigir A Los Empleados En El Trabajo
- Delegar Funciones
- Dirigir Reuniones
- Participar En Distintos Eventos Y Participar En Reuniones.
- Gestión De Proyectos
- Dirigir la acción administrativa del municipio; asegurar el cumplimiento de las funciones y de la prestación de los servicios a su cargo; representarlo judicial y extrajudicialmente
- Nombrar y remover los funcionarios bajo su dependencia y a los gerentes y directores de los establecimientos públicos y las empresas industriales y comerciales de carácter local, de acuerdo con las disposiciones pertinentes
- Suprimir o fusionar entidades o dependencias municipales, de conformidad con los acuerdos respectivos. No podrá crear obligaciones que excedan el monto global fijado para gastos de personal en el presupuesto inicialmente aprobado
- Ordenar los gastos y celebrar los contratos y convenios municipales de acuerdo con el plan de desarrollo económico, social y con el presupuesto, observando las normas jurídicas aplicables
- Ejercer jurisdicción coactiva para hacer efectivo el cobro de las obligaciones a favor del municipio. Esta función puede ser delegada en las tesorerías municipales y se ejercerá conforme a lo establecido en la legislación contencioso administrativo y de procedimiento civil.
- Velar por el cumplimiento de las funciones de los empleados oficiales municipales y dictarlos actos necesarios para su administración
- Apoyar con recursos humanos y materiales el buen funcionamiento de las juntas administradoras locales.
- Ejercer el poder disciplinario respecto de los empleados oficiales bajo su dependencia

**LEVANTAMIENTO DE INDICADORES SOCIOECONOMICOS**  
**ALDEA SAN ISIDRO CENTRO**

Municipio: San Isidro Intibucá

Código: 1011

N° Vivien da	Nombre de jefe de Familia	Ocupada	Desocupada	Edificio, Publico, Negocio/otro	Estado Vivienda		
					B	R	M
01	María Oneyda Reyes	X				X	
02	Norma López	X				X	
03	Adalberto López	X			X		
04	José Antonio López	X				X	
05	Juan Sánchez	X				X	
06	Dina Sánchez		X				
07	Nidia Yesenia Martínez	X			X		
08	Javier Sánchez	X			X		
09	José Cruz Sánchez	X			X		
10	Santos Gutiérrez	X				X	
11	Carmela López	X		Carpintería		X	
12	Moisés Domínguez		X				
13	Alejandro Rápalo	X				X	
14	Jesús Reyes	X				X	
15	Efraín Vásquez	X			X		
16	Miope López	X				X	
17	Olga Marina Sánchez	X					X
18	Norma Suyapa Gonzales	X			X		
19	Alicia Gonzales	X				X	
20	Carlos Alfredo Gonzales	X		Carpintería	X		
21	José María Gonzales	X		Carpintería			X
22	José del Carmen Méndez	X			X		
23	José del Carmen Méndez		X				
24	Abilio Antonio Méndez	X		Pulpería		X	
25	David Méndez	X			X		
26	Rolando Méndez	X			X		
27	Juan Francisco Méndez	X		Pulpería	X		
28	Pedro Méndez	X					
29	Pedro Méndez		X	Establo	X		
30	Petronila Méndez	X				X	
31	Israel Napoleón Martínez	X			X		
32	Olga López	X				X	
33	Celso López	X				X	
34	Rogelio Méndez	X		Pulpería		X	
35	Rogelio Méndez		X				
36	Suyapa Méndez	X			X		

N° Vivien da	Nombre de jefe de Familia	Ocupada	Desocupada	Edificio, Publico, Negocio/otro	Estado Vivienda		
					B	R	M
37	Carolina Méndez	X				X	
38	Carolina Méndez		X	Molino			
39	Iván Méndez	X				X	
40	Benedicta García	X				X	
41	Elvin Juárez	X				X	
42	Felipe Méndez	X				X	
43	Pablo Sánchez	X				X	
44	Besy Yadira Paz	X					X
45	Alba Rosa López	X				X	
46	Rosa Hernández	X		Pulpería			
47	Julián Hernández	X					
48	Concepción Hernández	X					
49	Rosa Hernández		X				
50	Santos Hernández Bonilla	X					X
51	Concepción Gómez		X				
52	Marco Tulio García	X			X		
53	Adalberto García	X			X		
54	Adalberto García		X				
55	Marcelino Caín Mejía	X					
56	Benjamín Gómez	X				X	
57	Walter Pineda	X					
58	Julio Cerritos	X			X		
59	Samuel Méndez	X				X	
60	Nelson Javier Méndez	X		Pulpería	X		
61	Samuel Méndez		X				
62	Reymundo Méndez	X			X		
63	Rosalía Hernández	X			X		
64	Leandro Nolasco	X				X	
65	Argentina Domínguez García	X				X	
66	Juan Alberto Méndez	X				X	
67	Modesto Domínguez	X					X
68	Concepción Hernández		X				
69	Camilo Domínguez	X			X		
70	Francisco Ramos	X			X		
71	Jaime Sánchez		X				
72	Iván Erazo		X	Taller de Mec.			
73	Alejandrina Girón		X	Establo			
74	Iván Erazo	X				X	
75	Alejandrina Girón	X				X	



N° Vivienda	Nombre de jefe de Familia	Ocupada	Desocupada	Edificio, Publico, Negocio/otro	Estado Vivienda		
					B	R	M
76	Juan Manuel Erazo	X				X	
77	Rosalía Hernández		X				
78	María de Jesús Sánchez	X				X	
79	Digna Emérita Santos	X				X	
80	Margarita Amaya	X		Pulpería		X	
81	Perfecto Gómez	X				X	
82	Corina Domínguez	X			X		
83	Roberto Rodríguez		X				
84	Alan Inestroza		X	Taller Soldura			
85	Alan Inestroza	X				X	
86	Albertina Méndez	X			X		
87	Blanca Ondina Sánchez	X				X	
88	Blanca Nieves Domínguez	X			X		
89	Orfila Martínez	X				X	
90	Oscar Martínez		X				
91	María de Jesús Sánchez		X	Establo			
92	Redí Rodríguez		X				
93	Olga Sinaí Sánchez	X				X	
94	Filomena López	X				X	
95	Antonio Hernández	X				X	
96	Juan Gabriel Santos		X				
97	María de Jesús Sánchez		X	Tapias			
98	Encarnación Domínguez	X					X
99	Rogelio Méndez		X	Molino			
100	Atanasio García	X			X		
101	Crecencia Gracia		X	Tapias			
102	Aníbal Obando García	X					X
103	Santos Amílcar Sánchez	X				X	
104	Nancy Gabriela Reyes	X			X		
105	Tomas Gutiérrez	X				X	
106	Amalia Santos	X			X		
107	Amalia Santos		X	Establo			
108	Gustavo Antonio Domínguez	X				X	
109	Lenin Domínguez	X			X		
110	Trinidad Domínguez		X				
111	Obed Domínguez	X					X
112	María de Jesús Domínguez	X			X		
113	María de Jesús Domínguez		X				
114	Sirillo Sánchez	X			X		

N° Vivienda	Nombre de jefe de Familia	Ocupada	Desocupada	Edificio, Publico, Negocio/otro	Estado Vivienda		
					B	R	M
115	Omar Pineda	X			X		
116	Francisco Martínez	X			X		
117	Gerson Castillo		X				
118	Concepción Gómez		X	Tapias			
119	Concepción Gómez	X				X	
120	Juana Rut Martínez	X		Pulpería	X		
121	Yoni Méndez			Billar			
122	Lisandro Méndez	X					
123	Antonia Reyes	X				X	
124	Mauro Sánchez	X			X		
125	Isidra Sánchez	X				X	
126	Ridoniél Sánchez		X	Tapias			
127	Enrique Sánchez	X				X	
128	Leopoldina Martínez	X				X	
129	Elmer Sánchez		X				
130	Alid Sánchez	X			X		
131	Donaldo Sánchez	X			X		
132	Gavino Meza	X				X	
133	Cristóbal Méndez	X		Carpintería		X	
134	Félix Gonzales	X		Cuartería		X	
135	Leticia Guzmán		X				
136	Mariano Aguilar		X				
137	Mariano Aguilar	X			X		
138	Neptaly Guzmán		X				
139	Dora Rubí Domínguez	X		Comedor	X		
140	Yoni Edith Méndez	X		Pulpería		X	
141	Nubia Araceli López	X			X		
142	Lino Méndez	X		Pulpería	X		
143	Ericka Berly Martínez	X				X	
144	Isidro Santos	X				X	
145	Roberto Santos		X				
146	María Yolanda Domínguez	X				X	
147	María Victoria Santos	X	X				X
148	Enni Méndez		X	Bodega			
149	Elsis Méndez	X					
150	Enni Méndez	X		Pulpería		X	
151	Daisy Méndez	X			X		
152	Kilter Santos	X				X	
153	Sabino Domínguez	X				X	

N° Vivienda	Nombre de jefe de Familia	Ocupada	Desocupada	Edificio, Publico, Negocio/otro	Estado Vivienda		
					B	R	M
154	María Alcántara	X				X	
155	Larissa Domínguez		X				
156	Remigio Guzmán		X				
157	Rosa Méndez	X				X	
158	Mercedes García	X					X
159	Denis Isaías Sánchez	X				X	
160	Elvis Sánchez	X			X		
161	Saúl Enrique Sánchez	X				X	
162	Máximo Sánchez	X				X	
163	Jorge Sánchez		X				
164	Juan Sánchez	X					
165	Pedro Sánchez		X				
166	Antonio Sánchez	X				X	

### Cuadro Resumen

Descripción Edificación	#
Viviendas Ocupadas	123
Viviendas Desocupadas	41
Iglesias	3
Centro Comunal	0
Escuela	1
Kínder	1
Cesar-Cesamos	1
Negocios	21
Edificio Gubernamental	9
Otros (Establo)	4
<b>Total edificaciones</b>	<b>193</b>

**LEVANTAMIENTO DE INDICADORES SOCIOECONOMICOS**  
**ALDEA SAN ISIDRO BARRIO SANTA ELENA**

Municipio: San Isidro Intibucá

Código: 1011

N° Vivienda	Nombre de jefe de Familia	Ocupada	Desocupada	Edificio Publico Negocio/otro	Estado Vivienda		
					B	R	M
01	Martiniano Reyes Pineda	X				X	
02	Lucrecia Nolasco		X				
03	Lucrecia Nolasco	X				X	
04	Leonel Gómez		X				
05	Lendy Patricia Sánchez	X				X	
06	Oscar Abraham Sánchez	X				X	
07	José Marcos López	X				X	
08	Esteban Amaya López	X		Pulpería		X	
09	Julia Oliva Inestroza	X				X	
10	José Justiniano Domínguez	X		Pulpería		X	
11	Luis Alonso Aguilar	X		Pulpería		X	
12	Juan Ubaldo Hernández	X				X	
13	María Dolores Hernández	X				X	
14	María Silveria Gómez	X				X	
15	María Domínguez días	X				X	
16	Julia Guzmán	X				X	
17	Francisco Guzmán	X				X	
18	José Wilmer Hernández	X				X	
19	María Felicita Díaz Guzmán	X				X	
20	José Selvin Rivera	X				X	
21	Félix Mejía		X				
22	Alfonso Villanueva	X				X	
23	Aquilino Sanchas	X				X	
24	José Wilmer Hernández		X				
25	Vicente Díaz	X				X	
26	Nieves Miranda	X				X	
27	Luis Gómez	X				X	
28	Martiniano Reyes		X				
29	Eloy Fúnez	X					X
30	Marlon Jelin Sánchez	X				X	
31	Keilin Milagro Sánchez	X				X	
32	Olivio Domínguez Mereyes	X		Pulpería		X	
33	María Domínguez Reyes	X				X	
34	Ramiro Díaz Guzmán	X				X	
35	Johana Martínez		X				
36	Darwin Adonis Martínez	X				X	
37	Blanca Rosa Sánchez	X				X	
38	Martin Alexander	X				X	
39	Fania Marisela Sánchez	X				X	

N° Vivienda	Nombre de jefe de Familia	Ocupada	Desocupada	Edificio Publico Negocio/otro	Estado Vivienda		
					B	R	M
40	Carlos Roberto Guzmán	X				X	
41	Viviana Azucena Martínez		X				
42	Neri Antonio Domínguez	X					
43	Carlos Valet Hernández	X				X	
44	María Juventina Díaz	X				X	
45	Bernabé Amaya		X				
46	Ángel David Gómez	X				X	
47	Manuel Antonio Gómez	X		Pulpería		X	
48	Osan Sánchez		X				
49	Godolfredo Sánchez		X				
50	María Yolanda Méndez	X			X		
51	Lourdes Yessenia Sánchez		X				
52	Wilmer López		X				
53	José Faustino Díaz	X				X	
54	Lorenzo Gómez		X				
55	Lorenzo Gómez		X				
56	Lorenzo Gómez	X				X	
57	Ector Elvir Méndez	X			X		
58	María Santiago López	X				X	
59	Edin Mardin Domínguez	X			X		
60	Jervin Adeldo Domínguez		X				
61	María Anita Sánchez	X				X	
62	María Anita Sánchez		X				
63	José Margarito Amalya	X		Pulpería		X	
64	Angelina Amaya	X				X	
65	Josué Manuel López	X				X	
66	Celso López	X				X	
67	Alva Marina Guzmán	X				X	
68	José Alberto	X				X	
69	Elsa López		X				
70	Tomas López	X				X	
71	Elda López Romero	X		Pulpería			X
72	Elsa López	X				X	
73	María Del Rosario Del Cid	X		Pulpería			X
74	Adán Díaz Pérez	X				X	
75	Glenda Gómez Amaya	X				X	
76	Ángel Mario Manuales	X					X
77	Martha Lidia González	X				X	
78	Mirza Nohemy Hernández	X				X	
79	Ondina Rosario Manuales	X					X
80	María Esperanza Domínguez	X					X
81	Eva Elizabeth Hernández		X				
82	Hilda Ramos		X				

N° Vivienda	Nombre de jefe de Familia	Ocupada	Desocupada	Edificio Publico Negocio/otro	Estado Vivienda		
					B	R	M
83	Enni Satos		X				
84	Clemente Guzmán		X				
85	Clemente Guzmán		X				
86	Clemente Guzmán	X				X	
87	Clemente Guzmán		X				
88	José Herminio Guzmán	X			X		
89	Angélica Lemus	X				X	
90	Margarito Oliva		X				
91	Margarito Oliva	X				X	
92	Saray Bueso Trinidad	X				X	
93	Martina Inestroza	X				X	
94	Clemente del Cid Amaya	X				X	
95	Eva Elizabeth Hernández	X			X		
96	Gustavo Antonio Domínguez		X	Pulpería			
97	Ragel Méndez	X		Pulpería		X	
98	Mónica Cabrera	X				X	
99	Mauro Sánchez	X				X	
100	Blanca Oneyda Hernández	X				X	
101	Mauro Sánchez		X				
102	Julia Oliva		X				
103	Pablo Hernández	X				X	
104	María de Jesús Hernández	X					X
105	Bernardo Díaz		X				
106	Hilusis Josefina Hernández	X				X	
107	Juana Cabrera	X				X	

### Cuadro Resumen

Descripción Edificación	#
Viviendas Ocupadas	79
Viviendas Desocupadas	28
Iglesias	02
Centro Comunal	01
Escuela	01 CEBA
Kínder	0
Cesar-Cesamo	0
Negocios	10
Edificio Gubernamental	01
Otros (Establo)	0
<b>Total edificaciones</b>	<b>122</b>

**LEVANTAMIENTO DE INDICADORES SOCIOECONOMICOS**  
**ALDEA SAN ISIDRO BARRIO SANTA LUCIA**

Municipio: San Isidro Intibucá

Código: 1011

N° Vivienda	Nombre de jefe de Familia	Ocupada	Desocupada	Edificio Publico Negocio/otro	Estado Vivienda		
					B	R	M
01	Gregorio Hernández	X			x		
02	Gregorio Hernández		x				
03	Wilmer Alexander Majano	X					x
04	Alba Luz Sánchez	X				X	
05	Víctor Manuel Domínguez	x				X	
06	Abrahán Sánchez		x				
07	Abrahán Sánchez	X			x		
08	Juan Pablo Sánchez	X	x				
09	Juan Pablo Sánchez	X				X	
10	Edil Arquímedes Sánchez	X				X	
11	Francisca Hernández	X					
12	Anacleto Méndez	x				X	
13	Gregorio Hernández		x				
14	Juan Méndez	X		pulpería		x	
15	Carlos Martínez	X					X
16	Jorge Adalberto Gómez	x					x
17	Jorge Adalberto Gómez		X				
18	Calos Martínez		X				
19	Deysi Orbelina Sánchez		x				
20	Justino Domínguez	X				x	
21	Edwin Omar Mejía	X			x		
22	José Santos Aguilar	x				X	
23	Sonia Alvarado		X				
24	Rigoberta García		x				
25	Rigoberta García	x				X	
26	Cirilo Domínguez		X				
27	Fidel Mejía		x			X	
28	Santos Gilberto Méndez	X					
29	Juan Gómez	X				X	
30	Martha Gómez Domínguez	x				X	
31	Efraín Vásquez		x				
32	Efraín Vásquez	X					x
33	Mennelio Sánchez	X				X	
34	Jesús Sánchez	X				X	
35	José Trinidad Méndez	X				x	
36	Oscar Wilfredo Méndez	X			x		
37	María Del Carmen Reyes	x				X	
38	María Del Carmen Reyes		x	pulpería			
39	José Antonio Reyes	X					X

N° Vivienda	Nombre de jefe de Familia	Ocupada	Desocupada	Edificio Publico Negocio/otro	Estado Vivienda		
					B	R	M
40	José Alonso Méndez	x					X
41	Jesús Sánchez		x				
42	José Daniel Días	x			X		
43	José Daniel Días		x				
44	Edwin Iván Pérez	X				X	
45	José Hermes Hernández	X				x	
46	Francis Joel Sánchez	X					x
47	Blanca Valladares	x			x		
48	Blanca Valladares		X				
49	José Blas Hernández		X				
50	José Efraín Hernández		x				

### Cuadro Resumen

Descripción Edificación	#
Viviendas Ocupadas	32
Viviendas Desocupadas	18
Iglesias	1 casa pastoral
Centro Comunal	1
Escuela	0
Kínder	0
Cesar-Cesamo	0
Negocios	2
Edificio Gubernamental	0
Otros (Establo)	1 molino
<b>Total edificaciones</b>	<b>55</b>



**LEVANTAMIENTO DE INDICADORES SOCIOECONOMICOS**  
**ALDEA PUEBLO VIEJO**

Municipio: San Isidro Intibucá

Código: 1011

N° Vivienda	Nombre de jefe de Familia	Ocupada	Desocupada	Edificio Publico Negocio/otro	Estado Vivienda		
					B	R	M
01	Walditruedes Santos García	x				X	
02	Delmer Aguilar García	X				X	
03	Argelia Aguilar García	X				X	
04	María Nora Aguilar García	X				X	
05	María Leonor García	X					X
06	María Francisca Santos	X				X	
07	María Floripe Lemus		X				
08	María Floripe Lemus	X			X		
09	Armando Santos	X			X		
10	Armando Santos		X	Pulpería			
11	Laura Díaz	X			X		
12	Neptali Guzmán		X				
13	Juan Gabriel Méndez Santos	X		Pulpería		X	
14	Juan Gabriel Méndez Santos		X				
15	Luisa Lemus	X				X	
16	Mirian Benítez	X				X	
17	Margarita Amaya	X			X		
18	José María Lemus	X			X		
19	Marlon Eleuterio Aguilar	X			X		
20	Orlin Nain Méndez	X			x		
21	Denia Marisol Méndez	X				X	
22	María Jacoba López	X				X	
23	Jorge Augusto Rodríguez	X			X		
24	Dora Marina Santos	X				X	
25	Alex Méndez		X				
26	Marcial Domínguez		X				
27	José Santos Santos	X				X	
28	Natanael Santos	X				X	
29	Carlos Domínguez Santos	X				x	
30	Maximina Sánchez	X			X		
31	Otilia Ventura	X		Pulpería	X		
32	José Concepción Santos	X		Comedor	X		
33	Luciano Santos Sánchez	X				X	
34	Concepción Santos		X				
35	Concepción Santos	X				X	
36	María Elena Santos	X				X	
37	José Mariano Martínez		X				
38	José Mariano Martínez		X				
39	Iris Yesenia Alemán		X				
40	Ángel Antonio Alemán		X				

N° Vivienda	Nombre de jefe de Familia	Ocupada	Desocupada	Edificio Publico Negocio/otro	Estado Vivienda		
					B	R	M
41	José Alavaro Gómez	X			X		
42	Paula Santos Sánchez		X	Pulpería			
43	Paula Santos Sánchez	X			X		
44	José Santos Sánchez	X					
45	Armando Santos Sánchez	X			X		
46	Ayde Montoya	X		Pulpería			
47	Miguel Yáñez		X				
48	Neptaly Amaya	X			X		
49	Estenia Pérez	X					
50	Estenia Pérez		X		X		
51	Isabel Amaya	X					
52	Mártir Guzmán	X		Pulpería			
53	Anastasio Mejía	X					
54	Miguel Yáñez	X					
55	Martin Yáñez		X				
56	Isidra Yáñez	X					
57	Jesús Yáñez	X					
58	Porfirio Guzmán	X					
59	Sandra Cantarero		X				
60	Alejandrina Sánchez	X					
61	Concepción Guzmán		X				
62	Iván Morales	X					
63	María Santos Gracia	X		Pulpería			
64	Carol Meliza Méndez	X					
65	Justo Guzmán		X				
66	Pedro Lemus	X					
67	Rene Nolasco	X					
68	María de Jesús Hernández	X					
69	Francisco Hernández		X				
70	Marta Lidia Hernández	X					
71	Cándida Hernández	X					
72	Santos Méndez	X			X		
73	Merlin Nohemy Guzmán	X					
74	Eduardo Osorio Orellana	X					
75	Yeni Visitación López	X					
76	Victoriano Guzmán	X		Pulpería			
77	Nery Martínez Guzmán		X				
78	Femio Martínez Guzmán		X				
79	Wilson Daniel Gómez Rodríguez		X				
80	Anastasio Mejía		X				
81	Neptali Guzmán		X				
82	Virgilio Sánchez García	X					
83	Herlinda García	X					

N° Vivienda	Nombre de jefe de Familia	Ocupada	Desocupada	Edificio Publico Negocio/otro	Estado Vivienda		
					B	R	M
84	Felipe López	X					
85	Alfredo Domínguez		X				
86	Walter Alfredo Gómez	X					
87	Ronald Alexis Gómez	X					
88	Víctor Manuel Gómez	X					
89	Socorro Rodríguez	X		Pulpería			
90	Marco Antonio Guzmán	X					
91	Antonio Guzmán	X					
92	Ana Margarita Guzmán	X					
93	Fausto Guzmán	X					
94	Vicente Guzmán	X					
95	María Susana Gonzales	X					
96	Héctor Napoleón Guzmán	X					
97	Ilda Reyes	X					
98	Marcial Santos Reyes	X					
99	Luis Gonzales	X					
100	Eliseo García	X					
101	Julia García		X				
102	José Aníbal Gómez	X					
103	Neptaly Guzmán	X		Pulpería			
104	Marvin Gómez	X					
105	Lucio Domínguez		X				
106	Rumaldo Otilio Domínguez	X					
107	Yovany Domínguez	X					
108	Erith Olinda Domínguez	X					
109	Roll Domínguez	X					
110	Josafath Domínguez		X				
111	María Víctor Domínguez	X					
112	Darmin Gómez Domínguez		X				
113	Yony Henry Gómez Rodríguez		X				
114	Oscar Francisco Gómez		X				
115	Moisés Guzmán	X					
116	Gregoria Lorenzo	X					
117	Kenia Gómez		X				
118	José Salvador Guzmán	X					
119	Nolvia Sánchez	X					
120	Melissa Suceth Guzmán	X					
121	Oscar Guzmán	X					
122	Celio Antonio Medina	X					
123	María de La Cruz	X					
124	José Alfredo Domínguez	X					
125	Erasmó	X					
126	José Leónidas López.	X					

### Cuadro Resumen

Descripción Edificación	
Viviendas Ocupadas	94
Viviendas Desocupadas	32
Iglesias	1
Centro Comunal	0
Escuela	1
Kínder	1
Cesar-Cesamo	0
Negocios	11
Edificio Gubernamental	0
Otros (Establo)	0
<b>Total edificaciones</b>	<b>140</b>

### LEVANTAMIENTO DE INDICADORES SOCIOECONOMICOS ALDEA EL BARRIAL

Municipio: San Isidro Intibucá

Código: 1011

N° Vivienda	Nombre de jefe de Familia	Ocupada	Desocupada	Edificio Publico Negocio/otro	Estado Vivienda		
					B	R	M
01	Orlando Pérez						
02	Marcial Domínguez	X				X	
03	Adolfo Hernández	X				X	
04	Antonio Hernández	X				X	
05	Jorge Alberto Hernández	X		Pulpería	X		
06	María Catalina Aguilar	X			X		
07	Juan Posadas		X				
08	Felicita Escobar	X				X	
09	Cesar Alfonso Hueso	X				X	
10	José Ángel Méndez	X				X	
11	María Cristina Méndez	X				X	
12	Alicia Méndez Gonzales		X				
13	María Barbará Domínguez	X				X	
14	Fernando Domínguez	X				X	
15	Erlinda Domínguez	X				X	
16	Jimen Alexander Domínguez		X				
17	Francisco Domínguez	X				X	
18	Concepción Domínguez	X				X	
19	Ladislao García		X				
20	Maximino Domínguez	X				X	
21	Marlon Alfredo Domínguez	X			X		
22	Salomón Domínguez	X					

N° Vivienda	Nombre de jefe de Familia	Ocupada	Desocupada	Edificio Publico Negocio/otro	Estado Vivienda		
					B	R	M
23	Santos Edilberto Domínguez	X				X	
24	Doris Domínguez	X				X	
25	Edna Osiris Domínguez	X				X	
26	Elmer Méndez	X				X	
27	Victoriano Guzmán		X				
28	Arístides Domínguez	X				X	
29	Rigoberto Márquez		X				
30	Ever Manuel Domínguez	X				X	
31	José Wilmer Domínguez	X				X	
32	Wilmer Roberto Rodríguez	X				X	
33	José Transito Méndez	X				X	
34	Feliciano Méndez	X				X	
35	Lino Méndez		X				
36	Antonio Gonzales	X				X	
37	Margarito Sánchez	X				X	
38	Oracio García	X				X	
39	Florinda Sánchez	X				X	
40	Alonso Aguilar	X		Pulpería	X		
41	Armando Sánchez	X				X	
42	Daniel Domínguez	X				X	
43	Danilo Domínguez	X		Pulpería		X	
44	Agustín Domínguez	X				X	
45	Martina Méndez	X				X	
46	Elena Méndez	X				X	
47	Doroteo Domínguez	X				X	
48	Balentin Sánchez	X				X	
49	Santos García	X				X	
50	José Hernández		X				
51	Victoriano García	X				X	
52	Guadalupe Ventura	X					X
53	Francis Sánchez		X				
54	Agusto René Sánchez	X				X	
55	Santos Domínguez	X				X	
56	Blanca Encarnación	X				X	
57	Catalina Aguilar		X				
58	Trinidad Hernández		X				
59	Benedicto Rodríguez		X				
60	Selvin Kevin Méndez	X				X	
61	Mercedes Mejía	X				X	
62	Miguel Mejía	X				X	
63	Ester Nolasco Rodríguez		X				
64	Francisco Rodríguez		X				

### Cuadro Resumen

Descripción Edificación	
Viviendas Ocupadas	50
Viviendas Desocupadas	14
Iglesias	01
Centro Comunal	01
Escuela	01
Kínder	01
Cesar-Cesamo	0
Negocios	03
Edificio Gubernamental	0
Otros (Establo)	0
<b>Total edificaciones</b>	<b>71</b>

### LEVANTAMIENTO DE INDICADORES SOCIOECONOMICOS ALDEA MACUELIZO BARRIO EL CENTRO

Municipio: San Isidro Intibucá

Código: 1011

N° Vivienda	Nombre de jefe de Familia	Ocupada	Desocupada	Edificio Publico Negocio/otro	Estado Vivienda		
					B	R	M
01	Miroke Santos	X				X	
02	Oscar Inestroza	X				X	
03	Balentin Inestroza	X				x	
04	Indalecio Inestroza	X					X
05	Santiago Inestroza	X					X
06	Julián Inestroza	X				X	
07	Polo Sánchez	X					X
08	Nelson Inestroza	X				X	
09	Victoria Girón	X					X
10	Esteban Obando	X				X	
11	Naun Obando		X			X	
12	Novia Santos	X				X	
13	Justo Santos	X				X	
14	Adán Inestroza	X					X
15	Martina Sánchez		X				X
16	Gaspar Martínez	X			X		
17	Julio Cesar Martínez	X			X		
18	Antonio Martínez	X			X		
19	Miguel Girón Martínez	X			X		
20	Oscar Martínez		X				
21	Denis Martínez	X				X	
22	Danilo Inestroza	X					X
23	Arnulfo Inestroza		X				

N° Vivienda	Nombre de jefe de Familia	Ocupada	Desocupada	Edificio Publico Negocio/otro	Estado Vivienda		
					B	R	M
24	Joel Inestroza	X				X	
25	Yolanda Inestroza	X			X		
26	Ábense Reyes		X				
27	Aníbal Inestroza	X			X		
28	Ángela Reyes	X		Pulpería		X	
29	Jaime Inestroza	X				X	
30	Les Simeón	X		Establo	X		
31	Eva Méndez	X			X		
32	Carlos Gutiérrez	X			X		
33	Martin Cabrera	X					
34	Alfredo Inestroza	X				X	
35	Rafael Inestroza	X				X	
36	María Sitia Martínez	X					X
37	Eva Méndez	X		Pulpería	X		
38	Walter Domínguez	X				X	
39	Wenses Lago Reyes	X					X
40	Julio Bejarano		X				
41	Nataniel Domínguez	X				X	
42	Alva Méndez		X				
43	Baldomera Reyes	X				X	
44	Aquilino Domínguez	X				X	
45	Luisa Domínguez	X					X
46	Benjamín Domínguez	X				X	
47	Karmen Hernández	X				X	
48	Moisés Méndez	X					X
49	Elmer Cabrera Méndez		X				
50	Aldrupal Santos	X				X	
51	Anselmo Santos	X				X	
52	Tomasa Santos	X					X
53	Carlos Girón	X				X	
54	Pedro Girón	X				X	
55	Agusto Herrera		X				
56	Norma Alicia Inestroza	X				X	
57	Leónidas Inestroza		X				
58	Eva Galo	X			X		
59	Oscar Humberto Inestroza	X				X	
60	Lasaro Álvaro Girón	X				X	
61	Alberto Girón	X				X	
62	Daniel Girón	X				X	
63	Benito Hernández	X				X	
64	Roger Hernández	X				X	
65	Paulino Méndez	X				X	
66	Antonio Méndez	X			X		

N° Vivienda	Nombre de jefe de Familia	Ocupada	Desocupada	Edificio Publico Negocio/otro	Estado Vivienda		
					B	R	M
67	Rutina Méndez	X				X	
68	Arnoldo Méndez	X				X	
69	Juan Méndez	X				X	
70	Santos Méndez	X			X		
71	Gustavo Inestroza	X				X	
72	Gregorio Méndez		X				
73	Manuel Padilla	X				X	
74	Pablo Inestroza	X				X	
75	Ada Consuelo Padilla	X		Pulpería		X	
76	Lorenzo Padilla	X					X
77	Gloria Padilla	X					X
78	Alan Padilla	X				X	
79	Arnol Padilla	X				X	
80	Dago Padilla	X				X	

### Cuadro Resumen

Descripción Edificación	#
Viviendas Ocupadas	69
Viviendas Desocupadas	11
Iglesias	05
Centro Comunal	01
Escuela	02
Kínder	01
Cesar-Cesamo	0
Negocios	02
Edificio Gubernamental	0
Otros (Establo)	0
<b>Total edificaciones</b>	<b>91</b>



**LEVANTAMIENTO DE INDICADORES SOCIOECONOMICOS  
ALDEA MACUELIZO BARRIO LAS FLORES**

Municipio: San Isidro Intibucá

Código: 1011

N° Vivienda	Nombre de jefe de Familia	Ocupada	Desocupada	Edificio Publico Negocio/otro	Estado Vivienda		
					B	R	M
01	Rodrigo Santos	X				X	
02	Concesión Santos	X					X
03	Pablo Gómez	X				X	
04	Jonathan Padilla	X				X	
05	Bernarda Domínguez	X				X	
06	Reimundo Escobar	X			X		
07	Juan Reyes	X			X		
08	Alejandro Escobar	X				X	
09	Francisco Escobar	X			X		
10	José Pedro Domínguez	X				X	
11	José Gabriel Domínguez	X				X	
12	Danilo Girón	X				X	
13	Joel Domínguez	X				X	
14	Javier Domínguez	X				X	
15	Sabas Escobar	X				X	
16	Dina Escobar	X				X	
17	Raúl Escobar	X					X
18	Walter López		X				X

**Cuadro Resumen**

Descripción Edificación	#
Viviendas Ocupadas	18
Viviendas Desocupadas	01
Iglesias	0
Centro Comunal	0
Escuela	0
Kínder	0
Cesar-Cesamo	0
Negocios	0
Edificio Gubernamental	0
Otros (Establo)	0
<b>Total edificaciones</b>	<b>19</b>

**LEVANTAMIENTO DE INDICADORES SOCIOECONOMICOS  
ALDEA MACUELIZO BARRIO HORCONES**

Municipio: San Isidro Intibucá

Código: 1011

N° Vivienda	Nombre de jefe de Familia	Ocupada	Desocupada	Edificio Publico Negocio/otro	Estado Vivienda		
					B	R	M
01	Margarita Domínguez	X					X
02	Pablo Gómez	X					X
03	Sesario Sánchez	X				X	
04	Arnulfo Inestroza	X		Pulpería	X		
05	Cristina Escobar	X				X	
06	Santiago Vásquez	X			X		
07	Cleto Guifarro	X				X	
08	Juan Méndez	X				X	
09	Cecilio Hernández	X				X	
10	Darwin Hernández	X				X	
11	Brijido Domínguez	X				X	
12	Armando Santos Escobar	X				X	
13	Pedro Hernández Santos	X		Pulpería		X	
14	Trinidad Gonzales	X					
15	Ramiro González	X		Pulpería		X	
16	Marcial Méndez	X				X	
17	Gregorio Sánchez	X					X
18	Julián Sánchez	X					X
19	Jesús Sánchez	X					X
20	Francisco Mamerto Reyes	X				X	
21	Albertina Reyes		X				
22	Pedro Sánchez	X				X	
23	Sipriano Domínguez	X				X	
24	María Reina Domínguez	X				X	
25	Modesto Domínguez	X				X	
26	Isidro Santos	X					X
27	Jesús García	X					X
28	Juan Crisastomo	X				X	
29	Edobardo Manuales López	X					X
30	Andrés Gómez	X				X	
31	Alex Aritas		X				

### Cuadro Resumen

Descripción Edificación	#
Viviendas Ocupadas	28
Viviendas Desocupadas	03
Iglesias	0
Centro Comunal	0
Escuela	0
Kínder	0
Cesar-Cesamo	0
Negocios	03
Edificio Gubernamental	0
Otros (Establo)	01
<b>Total edificaciones</b>	<b>35</b>

### LEVANTAMIENTO DE INDICADORES SOCIOECONOMICOS ALDEA MACUELIZO BARRIO TRANQUITAS

Municipio: San Isidro Intibucá

Código: 1011

N° Vivienda	Nombre de jefe de Familia	Ocupada	Desocupada	Edificio Publico Negocio/otro	Estado Vivienda		
					B	R	M
01	José Cesar López	X				X	
02	Dilsia López	X				X	
03	Santos López	X				X	
04	Ricardo López	X		Pulpería		X	
05	Orlando López	X				X	
06	Jesús Guifarro	X				X	
07	Dilma Argueta	X		Pulpería		X	
08	Clemente Amaya	X				X	
09	Celedonio Pineda Amaya	X				X	
10	Isaías Pineda Amaya	X				X	
11	José Pineda Amaya	X					
12	Lucila Inestroza		X			X	
13	Daniel Inestroza	X				X	
14	Dulce Nombre María	X				X	
15	Emiliano Sánchez Escobar	X					
16	Irene Machado		X				X
17	Reina Machado	X			X		
18	Jerman Méndez	X					X
19	Margarito Santos	X				X	

N° Vivienda	Nombre de jefe de Familia	Ocupada	Desocupada	Edificio Publico Negocio/otro	Estado Vivienda		
					B	R	M
20	Oscar Méndez	X				X	
21	Paula Méndez	X				X	
22	Juana Lesly Galo	X				X	
23	Cristina Argueta	X			X		
24	Luisa Méndez	X					X
25	Sirillo Santos		X				
26	Cristino Santos	X				X	
27	Domingo Santos	X				X	
28	Narciso Inestroza	X					X
29	Pancho Guifarro	X				X	
30	Enma Yolanda Guifarro		X				
31	Mariano Ruiz		X				

### Cuadro Resumen

Descripción Edificación	#
Viviendas Ocupadas	26
Viviendas Desocupadas	05
Iglesias	0
Centro Comunal	0
Escuela	0
Kínder	0
Cesar-Cesamo	0
Negocios	02
Edificio Gubernamental	0
Otros (Establo)	0
<b>Total edificaciones</b>	<b>33</b>

**LEVANTAMIENTO DE INDICADORES SOCIOECONOMICOS**  
**ALDEA ELBORBOLLON**

Municipio: San Isidro Intibucá

Código: 1011

N° Vivienda	Nombre de jefe de Familia	Ocupada	Desocupada	Edificio Publico Negocio/otro	Estado Vivienda		
					B	R	M
01	Juana Guifárro Santos	X				X	
02	Marian Ledy Benítez	X				X	
03	Elizabeth Guifárro	X				X	
04	Rigoberto Guifárro Santos	X					X
05	Mónica Girón	X		Pulpería		X	
06	Francisco Inestroza Herrera	X					X
07	María Ferrera	X				X	
08	Jesús Emanuela Bejarano		X		X		
09	Juan Sánchez		X				
10	Simón Membreño Palacios	X				X	
11	Juan Sánchez		X				
12	Catalino Guifárro Cruz	X				X	
13	Fran Danilo González		X				
14	Asdrúbal Sánchez		X				
15	Antonio Gómez Cantarero	X					
16	Jacobo Gómez Cantarero		X				
17	Francisco Jerónimo Gómez	X					
18	Sara García Cantarero	X				X	
19	Isidro Gómez Cantarero	X				X	
20	Juan Vásquez Hernández	X		Pulpería	X		
21	Juan Guifárro Díaz	X				X	
22	José Luis Santos	X			X		
23	Fabián Santos Reyes	X				X	
24	Lucio Guifárro Días	X		Pulpería		X	
25	Felipe Guifárro Méndez	X				X	
26	Leónidas Escobar		X				
27	Francisco Guifárro Santos	X				X	
28	José Ramiro		X				
29	Aníbal Osorio		X				
30	María Mirope Santos	X				X	
31	Oscar Danilo Girón Peña		X				
32	Lorenzo Girón Inestroza	X				X	
33	Indalecio Inestroza		X				
34	Valentín Inestroza Girón	X				X	
35	Ermeregildo Inestroza	X					
36	Alicia Inestroza		X				

N° Vivienda	Nombre de jefe de Familia	Ocupada	Desocupada	Edificio Publico Negocio/otro	Estado Vivienda		
					B	R	M
37	Evaristo Domínguez	X					X
38	Araceli Santos Hernández	X				X	
39	Raguel Santos	X				X	
40	Jeremías Santos Machado	X				X	
41	Eugenio García	X					X
42	Efraín Santos Machado	x					X
43	Pedro Gracia		X			X	
44	Samuel Santos Hernández	X					
45	Juan Santos Hernández		X			X	
46	Saúl Santos Hernández	X					
47	Maxgil Santos Hernández	X				X	
48	Jesús Santos García	X				X	
49	Jorge García	X					X
50	Jorge García		X			X	
51	Santos Fabián García	X					
52	Carlos Orlando García	X		Pulpería		X	
53	José Vidal García	X				X	
54	Santos Felipe López	X				X	
55	Rigoberto López	X				X	
56	Salvador López	X				X	
57	Eleno Canales	X				X	
58	Juan Reyes		X				
59	Julián Girón Santos	X				X	
60	María Visitación Méndez	X					X
61	Nelson Inestroza		X				
62	Antonio Gómez	X					X
63	Casiano Méndez Pares	X				X	
64	Antonio Gómez Méndez	X				X	
65	Juan Hernández	X			X		
66	Julián Hernández	X					X
67	María Elsa Hernández	X		Pulpería		X	
68	Julio Domínguez Sánchez	X				X	
69	Antonio Hernández	X				X	
70	Sirillo Hernández	X					X
71	Guillermo Gómez	X				X	
72	Eugenio Reyes	X				X	
73	Fulgencio Santos	X				X	
74	Francisco Meza	X				X	
75	Ramón Domínguez	X				X	
76	Danilo Gonzales	X					X
77	Antonio Domínguez	X				X	
78	Jonatán Ventura		X				
79	Eugenio Hernández	X					X

N° Vivienda	Nombre de jefe de Familia	Ocupada	Desocupada	Edificio Publico Negocio/otro	Estado Vivienda		
					B	R	M
80	Martin Meza Hernández	X					X
81	Catalina Sánchez	X				X	
82	Blas Sánchez	X				X	
83	Santos Sabino Domínguez	X				X	
84	Silvio Sánchez	X				X	
85	Félix Sánchez	X				X	
86	Expectación Sánchez	X				X	
87	Norma Estefanía Sánchez	X				X	
88	Jonatán Inestroza		X	Beneficio de café			
89	Silvio Reyes		X				
90	María Lourdes Guifárro		X				
91	Silvio Reyes		X				
92	Felipe Sánchez	X					
93	Modesto Hernández	X					X
94	Roberto Domínguez	x				X	
95	Elmer Domínguez		X				
96	Rigoberto Guifárro		X				
97	Santos Sánchez	X				X	
98	Juan José	X				X	
99	Oliva Martínez	X					X
100	Teodoro	X		Pulpería		X	
101	Zacarías Guifárro	X				X	
102	Yobani Guifárro	X			X		
103	José Wilmer Guifárro	X				X	
104	José Carlos Hernández	X				X	
105	Nery Sánchez	X				X	
106	Santos Guifárro	X				X	
107	Gregoria Hernández	X				X	
108	Agustín Vásquez Hernández	X					X
109	Fredy Hernández	X				X	
110	Matías Hernández	X					X
111	Roy Inestroza		X				
112	Rodrigo López	x					X
113	Antonio Guifárro Domínguez	X				X	
114	José Roger Guifárro Domínguez	X				X	
115	Wilian Guifárro Sánchez	X				X	
116	Cesar Guifárro Sánchez	X				X	
117	Gumersinda Domínguez	X				X	
118	María de los Ángeles Sánchez	X				X	
119	Denis Donald Santos Reyes	X			X		
120	Roger Cantarero		X			X	
121	Audón Santos	x				X	
122	Juan Girón	X					X

N° Vivienda	Nombre de jefe de Familia	Ocupada	Desocupada	Edificio Publico Negocio/otro	Estado Vivienda		
					B	R	M
123	Mario Gómez	X				X	
124	Neptaly Díaz Gómez	X				X	
125	Arcadolina Cruz	X				X	
126	Ruperto Domínguez Vásquez	X				X	
127	Geremías Girón Gómez	X				X	
128	Julián Osorio Reyes	X			X		
129	Mardonio Guifárro Cruz	X				X	
130	Jaira Yamileth Guifárro Reyes	X				X	
131	Julio Nery Guifárro Martínez	X				X	

### Cuadro Resumen

Descripción Edificación	
Viviendas Ocupadas	105
Viviendas Desocupadas	26
Iglesias	1
Centro Comunal	0
Escuela	1
Kínder	1
Cesar-Cesamo	0
Negocios	0
Edificio Gubernamental	0
Otros (Establo)	0
<b>Total edificaciones</b>	<b>134</b>



**LEVANTAMIENTO DE INDICADORES SOCIOECONOMICOS**  
**ALDEA PEÑA BLANCA**

Municipio: San Isidro Intibucá

Código: 1011

N° Vivienda	Nombre de jefe de Familia	Ocupada	Desocupada	Edificio Publico Negocio/otro	Estado Vivienda		
					B	R	M
01	José Elías Domínguez	X					X
02	Cristóbal Domínguez González	X		Pulpería		X	
03	Aníbal Domínguez González	X					X
04	Elmer Ramos		X				
05	Samuel Méndez Meza	X				X	
06	Ramón Meza	X				X	
07	Ector Rolando Méndez Gómez	X				X	
08	David Meza González	X		Pulpería			X
09	David Meza González		X			X	
10	Erasmo Meza González	X					X
11	Danilo Meza González		X				
12	Eusebio Gómez Meza	X				X	
13	Juana Meza	X		Pulpería		X	
14	Bacilio Domínguez		X				
15	Domingo Gómez Meza	X					X
16	Jeremías Domínguez Vásquez	X				X	
17	Jessica Díaz		X				
18	Juan Domínguez	X				X	
19	Juan Domínguez		X				X
20	Pedro Gómez	X					X
21	Roberto Gómez Meza	X					X
22	Toribio Gómez Meza	X					X
23	Román Meza		X				
24	Joel Gómez Meza	X				X	
25	Benjamín Gómez	X				X	
26	German Gómez Meza	X				X	
27	Simeón Gómez	X					X
28	Hernán Méndez González		X				
29	Felipe Domínguez González	X		Pulpería		X	
30	Felipe Domínguez González		X				X
31	Máximo Domínguez Gómez	X				X	
32	Pedro Domínguez	X					X
33	Rufino Domínguez Gómez	X				X	
34	Adolfo Hernández Vásquez	X				X	
35	Jenaro Vásquez	X					
36	Álvaro René Hernández Vásquez	X				X	
37	Concepción Hernández	X				X	
38	Santos Hipólito	X					

N° Vivienda	Nombre de jefe de Familia	Ocupada	Desocupada	Edificio Publico Negocio/otro	Estado Vivienda		
					B	R	M
39	Leoncio Hernández	X					
40	Antonio Gómez	X					X
41	Izac Méndez Gómez	X					X
42	Salome Méndez	X				X	
43	Luis Ángel Méndez Gómez	X					X
44	José Evelio Méndez Gómez		X				
45	Clemente Gómez	X					X
46	Medarda Méndez	X				X	
47	Salvador Méndez Gómez		X				
48	Cristino Méndez Gómez	X					X
49	Fidel Méndez	X				X	
50	Tulio Méndez	X					X
51	Zacarías Méndez	X					X

### Cuadro Resumen

Descripción Edificación	#
Viviendas Ocupadas	40
Viviendas Desocupadas	11
Iglesias	01
Centro Comunal	01
Escuela	01
Kínder	01 CEPREB
Cesar-Cesamo	0
Negocios	04
Edificio Gubernamental	0
Otros (Establo)	0
<b>Total edificaciones</b>	<b>59</b>

**LEVANTAMIENTO DE INDICADORES SOCIOECONOMICOS**  
**ALDEA SUYAPA LA PASTOZA**

Municipio: San Isidro Intibucá

Código: 1011

N° Vivienda	Nombre de jefe de Familia	Ocupada	Desocupada	Edificio Publico Negocio/otro	Estado Vivienda		
					B	R	M
1	Wilson		X			X	
2	Juan Giménez	X				X	
3	Carlos Giménez	X				X	
4	Roberto Domínguez		X				X
5	Andoni Martínez		X			X	
6	Orlando Martínez	X			X		
7	Natividad Bejarano	X			X		
8	Verónica Del Cid Chicas	X					X
9	Javier Martínez		X				X
10	Mauro Santos	X			X		
11	Neri Martínez	X					X
12	Concepción Martínez	X				X	
13	Julio Martínez	X		Pulpería	X		
14	Lidia Marina Chicas	X				X	
15	Olvin Martínez	X				X	
16	Luis Martínez	X				X	
17	Cecilio Del Cid		X				X
18	Francisco Del Cid		X		X		
19	Joel Martínez	X			X		
20	Abilio Méndez		X			X	
21	Elvia Del Cid Chicas	X				X	
22	Julio Cesar Méndez		X				X
23	Wilmer Sánchez	X			X		
24	Dore Hernández	X			X		
25	Juan Manuel Erazo	X			X		
26	Julián Doblado	X					X
27	Carlos Sánchez	X				X	
28	María Jesús Hernández	X			X		
29	Rosa Hernández		X			X	
30	Paublo Hernández	X				X	
31	Catalino Hernández	X					X
32	Aníbal Martínez		X			X	
33	Gloria Sánchez	X				X	
34	Marvin Martínez	X				X	
35	Edgar Hernández	X				X	

N° Vivienda	Nombre de jefe de Familia	Ocupada	Desocupada	Edificio Publico Negocio/otro	Estado Vivienda		
					B	R	M
36	Zacarías Hernández	X		Pulpería	X		
37	Jaco Rodríguez	X			X		
38	Paubla Pérez	X				X	
39	Juan Sánchez	X			X		
40	Walter Sánchez	X			X		
41	Evelio Sánchez		X		X		
42	Juan Osamin Reyes		X			X	
43	Carlos Reyes	X				X	
44	Reina Ramos		X			X	
45	Jorge Ramos	X				X	
46	Cesar Augusto Ramos		X	Pulpería	X		
47	Cesar Augusto Ramos	X			X		
48	Antonio Martínez		X			X	
49	Natividad Bejarano	X			X		
50	Julia Cantarero	X				X	
51	Pablo Domínguez	X			X		
52	Kevin Chicas	X				X	
53	Celio Martínez	X				X	
54	Francisco Chicas	X				X	
55	Gabriel Chicas	X				X	
56	Enrique Chicas		X				X
57	Antonia Domínguez		X				X
58	Reynaldo Domínguez	X				X	
59	Sergio Reyes	X				X	
60	Dago Reyes		X			X	
61	Florentino Reyes	X			X		
62	Arnaldo Del Cid		X			X	
63	Paublo Del Cid	X			X		
64	Cecilio Del Cid		X	Carpintería		X	
65	Cecilio Del Cid	X			X		
66	Alduvin Luna	X			X		
67	Oscar Luna	X			X		
68	Esteban Luna	X		Pulpería	X		
69	Olga Lucila Luna	X		Pulpería	X		
70	Ester Aguilar		X			X	
71	Adonay Hernández		X		X		
72	Maximino Aguilar	X					X
73	Héctor Giovanni Reyes	X			X		
74	Ana Rosinda Domínguez	X			X		
75	Griocelda Mariela Castillo	X			X		

N° Vivienda	Nombre de jefe de Familia	Ocupada	Desocupada	Edificio Publico Negocio/otro	Estado Vivienda		
					B	R	M
76	Pedro Chicas	X				X	
77	Faustina Domínguez	X					X
78	Humberto Luna		X		X		
79	Wilmer Sánchez Domínguez	X					X
80	Melva Luna	X				X	
81	Norman Luna	X			X		
82	Nectali Reyes		X			X	
83	Marcos Cruz	X				X	
84	Miguel Cruz	X				X	
85	Evelio Padilla	X				X	
86	Ada Padilla	X				X	
87	Wenselado Padilla	X				X	
88	Trinidad Padilla	X				X	
89	Vilma Martínez		X			X	
90	Jeremías Luna		X		X		
91	Claudia del Cid		X			X	
92	Emidio Reyes	X			X		
93	Ester Aguilar		X			X	
94	Humberto Reyes	X				X	
95	Antonia Reyes	X					X
96	Álvaro Padilla		X		X		
97	Manuel Padilla Cantarero		X			X	
98	Manuel Padilla	X				X	
99	Gonzalo Sánchez	X				X	
100	Reyna Sánchez	X			X		
101	Policarpo Bejarano	X				X	
102	Kelvin Reyes		X			X	
103	Santos Tito Reyes	X				X	
104	Lucas Reyes	X					X
105	Humberto Luna	X		Pulpería	X		
106	Gloria Padilla	X			X		
107	Felicita Cantarero	X			X		
108	Abilio Padilla	X				X	
109	Yoni Padilla		X		X		
110	Elmer Sánchez	X				X	
111	Ramiro Hernández	X				X	
112	Remigio Sánchez		X			X	
113	Concepción Bejarano	X				X	
114	Nectali Reyes		X				X
115	Reynaldo Domínguez		X				X

N° Vivienda	Nombre de jefe de Familia	Ocupada	Desocupada	Edificio Publico Negocio/otro	Estado Vivienda		
					B	R	M
116	Martin Reyes	X				X	
117	Sixto Domínguez		X		X		
118	Aníbal Palma	X				X	
119	José Santos Girón	X				X	
120	Benedicta Reyes	X				X	
121	Jorge Reyes	X				X	
122	Concepción Luna	X				X	
123	Alejandrina Palacios	X				X	
124	Lorenzo Luna	X				X	
125	Genaro Del Cid	X			X		
126	Arnulfo Padilla	X			X		
127	Saúl Domínguez	X				X	
128	Tito Luna	X			X		
129	Doroteo Salmerón		X			X	
130	Vilma Padilla	X				X	
131	Dionisio Mejía	X				X	
132	Miguel Domínguez	X				X	
133	Olman Domínguez		X			X	
134	Santiago Padilla	X				X	
135	Melchor Martínez	X		Pulpería		X	
136	Gaspar Domínguez	X				X	
137	Humberto Luna		X				X
138	Juan Del Cid	X				X	
139	Doroteo Salmerón	X				X	
140	Rosa Mirian Sánchez	X					X
141	Rene Sánchez	X				X	
142	Ismael Sánchez	X				X	
143	Carlos Palacios		X	Pulpería		X	
144	Joel Del Cid		X			X	
145	Elvia Domínguez	X					X
146	Baudilio Sánchez	X				X	
147	Arnulfo Amaya		X		X		
148	Domitila Reyes	X				X	
149	Macario Bardales	X				X	
150	Dominga Bardales		X			X	
151	Juan Olivar	X				X	
152	Liverata Rodríguez	X					X
153	Lisandro Cruz	X				X	
154	Miguel Rodríguez	X				X	
155	Abilio Cruz	X				X	

N° Vivienda	Nombre de jefe de Familia	Ocupada	Desocupada	Edificio Publico Negocio/otro	Estado Vivienda		
					B	R	M
156	Ricardo Cruz	X				X	
157	Inés Leiva	X				X	
158	Prudencio Rodríguez	X				X	
159	María Reyes		X			X	
160	Lázaro Padilla	X				X	
161	Sergio Reyes		X				X
162	Juan Padilla	X				X	
163	Arnaldo Padilla		X			X	
164	Humberto Luna	X				X	
165	Jesús Martínez	X			X		
166	Gaspar Martínez	X				X	
167	Sandra Reyes	X				X	
168	Dina Nolasco		X				X
169	Rigoberto Domínguez		X			X	
170	Marciano Domínguez	X				X	
171	Seidy Domínguez		X			X	
172	Lucio Domínguez	X				X	
173	Benjamín Martínez	X				X	
174	Domingo Padilla	X				X	
175	Rodolfo Martínez	X				X	
176	Regino Martínez	X				X	
177	Agapito Alfaro		X				X

### Cuadro Resumen

Descripción Edificación	
Viviendas Ocupadas	131
Viviendas Desocupadas	46
Iglesias	5
Centro Comunal	1
Escuela	1
Kínder	1
Cesar-Cesamo	1
Negocios	8
Edificio Gubernamental	0
Otros (Establo)	0
Total edificaciones	186

**LEVANTAMIENTO DE INDICADORES SOCIOECONOMICOS**  
**ALDEA ZARZALOSA**

Municipio: San Isidro Intibucá

Código: 1011

N° Vivienda	Nombre de jefe de Familia	Ocupada	Desocupada	Edificio Publico Negocio/otro	Estado Vivienda		
					B	R	M
01	Celso Vijil Hernández	X				X	
02	Adonaldo López	X				X	
03	Joel del Cid	X					
04	Francisco el Cid	X				X	
05	Areli del Cid		X				
06	Moisés Díaz Ramos	X				X	
07	Santos Guzmán		X				
08	Gustavo Díaz Ramos	X				X	
09	Fausto Martínez	X					X
10	Pedro Martínez	X					X
11	Adolfo del Cid Sarto	X					X
12	Guillermo del Cid Sarto	X				X	
13	Inés del Cid	X				X	
14	Fernando Pares Chicas	X					X
15	Eliseo		X				
16	Jenaro del Cid Palacios	X				X	
17	Eliud del Cid Pineda	X				X	
18	Santiago Parada		X				
19	Fermín Gómez	X					X
20	Joel Díaz Ramos		X				
21	Juan Carlos Martínez	X				X	
22	Bernardo Díaz Ramos		X				
23	Elías Montoya	X					
24	Fausto Martínez	X				X	
25	Elvin Javier Palacios	X					X
26	Julio Osvaldo Vásquez	X					X
27	Vicente Gómez	X					
28	Ramón Gómez	X				X	
29	Nolasco Vásquez						X
30	Coronado Díaz Ramos	X		Pulpería		X	
31	Adán Díaz Ramos	X					
32	Irene Gómez	X					X
33	Pablo Vijil	X					X
34	José Márquez	X					X
35	Adán Díaz Pérez	X				X	
36	Adonay Palacios	X		Pulpería		X	
37	Andrés Díaz	X				X	
38	Otilia Cruz	X					X



N° Vivienda	Nombre de jefe de Familia	Ocupada	Desocupada	Edificio Publico Negocio/otro	Estado Vivienda		
					B	R	M
39	José Pablo Palacios	X				X	
40	Prospero López	X				X	
41	Wilmer López	X					X

### Cuadro Resumen

Descripción Edificación	
Viviendas Ocupadas	31
Viviendas Desocupadas	10
Iglesias	02
Centro Comunal	01
Escuela	01
Kínder	01
Cesar-Cesamo	0
Negocios	02
Edificio Gubernamental	0
Otros (Establo)	0
<b>Total edificaciones</b>	<b>48</b>

### LEVANTAMIENTO DE INDICADORES SOCIOECONOMICOS ALDEA SAN MARCOS EL SUYATAL

Municipio: San Isidro Intibucá

Código: 1011

N° Vivienda	Nombre de jefe de Familia	Ocupada	Desocupada	Edificio Publico Negocio/otro	Estado Vivienda		
					B	R	M
01	Alonso Aguilar		X				
02	Roberto		X				
03	Pedro Gómez		X				
04	Isabel Melgar	X				X	
05	Joaquín Aguilar		X				
06	Joaquín Aguilar	X			X		
07	Santos Cardona		X				
08	Pedro Gómez		X				
09	Sabas Vijil	X				X	
10	Pedro Gómez		X				
11	Santos Vijil	X				X	
12	Samuel Hernández	X			X		
13	Juan Hernández		X				
14	Gladys Hernández	X		Pulpería	X		
15	Jhony Roberto Sánchez	X			X		

N° Vivienda	Nombre de jefe de Familia	Ocupada	Desocupada	Edificio Publico Negocio/otro	Estado Vivienda		
					B	R	M
16	Jhony Roberto Sánchez		X				
17	Blass Hernández	X			X		
18	Blass Hernández		X				
19	Felipe Gonzales	X			X		
20	Alcides Ramos		X				
21	Amado Amaya	X				X	
22	Melvin Pérez	X				X	
23	Arnulfo Benítez	X				X	
24	Narciso Aguilar	X			X		
25	Ismael Melgar Guardado	X				X	
26	Leónidas Aguilar	X				X	
27	Apolonio Aguilar		X				
28	Leónidas Aguilar		X				
29	Cristino Márquez	X					X
30	Raquel Hernanz	X					
31	Alonso Aguilar	X					
32	Alonso Aguilar	X					
33	Isidoro Pérez	X					
34	Miguel Chicas	X					
35	Porfirio Guzmán		X				
36	Soledad Paz		X				
37	Julio Chicas		X				
38	Julio Chicas	X					
39	Fidelina Aguilar	X				X	
40	Antonio Aguilar	X				X	
41	Narciso Aguilar		X				
42	Dolores Hurtado	X				X	

### Cuadro Resumen

Descripción Edificación	
Viviendas Ocupadas	25
Viviendas Desocupadas	17
Iglesias	01
Centro Comunal	0
Escuela	0
Kínder	0
Cesar-Cesamo	0
Negocios	01
Edificio Gubernamental	0
Otros (Establo)	0
<b>Total edificaciones</b>	<b>44</b>

**LEVANTAMIENTO DE INDICADORES SOCIOECONOMICOS**  
**ALDEA BUENA VISTA**

Municipio: San Isidro Intibucá

Código: 1011

N° Vivienda	Nombre de jefe de Familia	Ocupada	Desocupada	Edificio Publico Negocio/otro	Estado Vivienda		
					B	R	M
01	Armando Gómez Sánchez	X					
02	Armando Gómez Sánchez		X				
03	Gerardo Sánchez	X					
04	Roberto Díaz Guzmán		X				
05	José Pilar Amaya	X					
06	Antonio Díaz De La O	X					
07	José Celio Díaz Martínez	X					
08	Emilio Díaz Amaya	X					
09	José Cruz Díaz	X					
10	Santos Díaz De La O		X				
11	Santos Díaz De La O	X					
12	José Marcos Díaz		X				
13	José Marcos Díaz	X					
14	Catalina Márquez	X					
15	Narciso Sánchez	X					
16	Samuel Díaz Márquez	X					
17	Guadalupe Benítez		X				
18	Jerónimo Benítez	X					
19	Marcos Díaz M		X				
20	Francisco Díaz	X					
21	Carlos Díaz	X					
22	Marcos Díaz M		X				
23	Efraín Díaz		X				
24	Placido Vásquez	X					
25	Placido Vásquez		X				
26	Ubence Díaz		X				
27	Marceliano Díaz	X					
28	Marceliano Díaz		X				
29	Yoni		X				
30	Julián Rivas	X					
31	Julián Rivas		X				
32	Roberto Díaz Guzmán	X					
33	Suyapa		X				
34	Carlos Hernández	X					
35	Josué Cruz	X					
36	Baldomero Domínguez	X					
37	Aníbal		X				
38	Patricio Méndez		X				

N° Vivienda	Nombre de jefe de Familia	Ocupada	Desocupada	Edificio Publico Negocio/otro	Estado Vivienda		
					B	R	M
39	Patricio Méndez	X					
40	Benito Paz	X					
41	Fidencia Paz		X				
42	José Lina Méndez	X					
43	Fidencia Paz	X					
44	Noé Yánez	X					
45	Marcos Díaz		X				
46	Juventino Gómez	X					
47	Armando González	X					
48	Patrocinio Méndez	X					
49	Antonio Sánchez		X				
50	Exequiel Márquez	X					
51	Exequiel Márquez		X				
52	Florencio Rodríguez	X					
53	Juan Bautista Rodríguez	X					
54	Carlos Rivas	X					
55	Juan Bautista Molina	X					

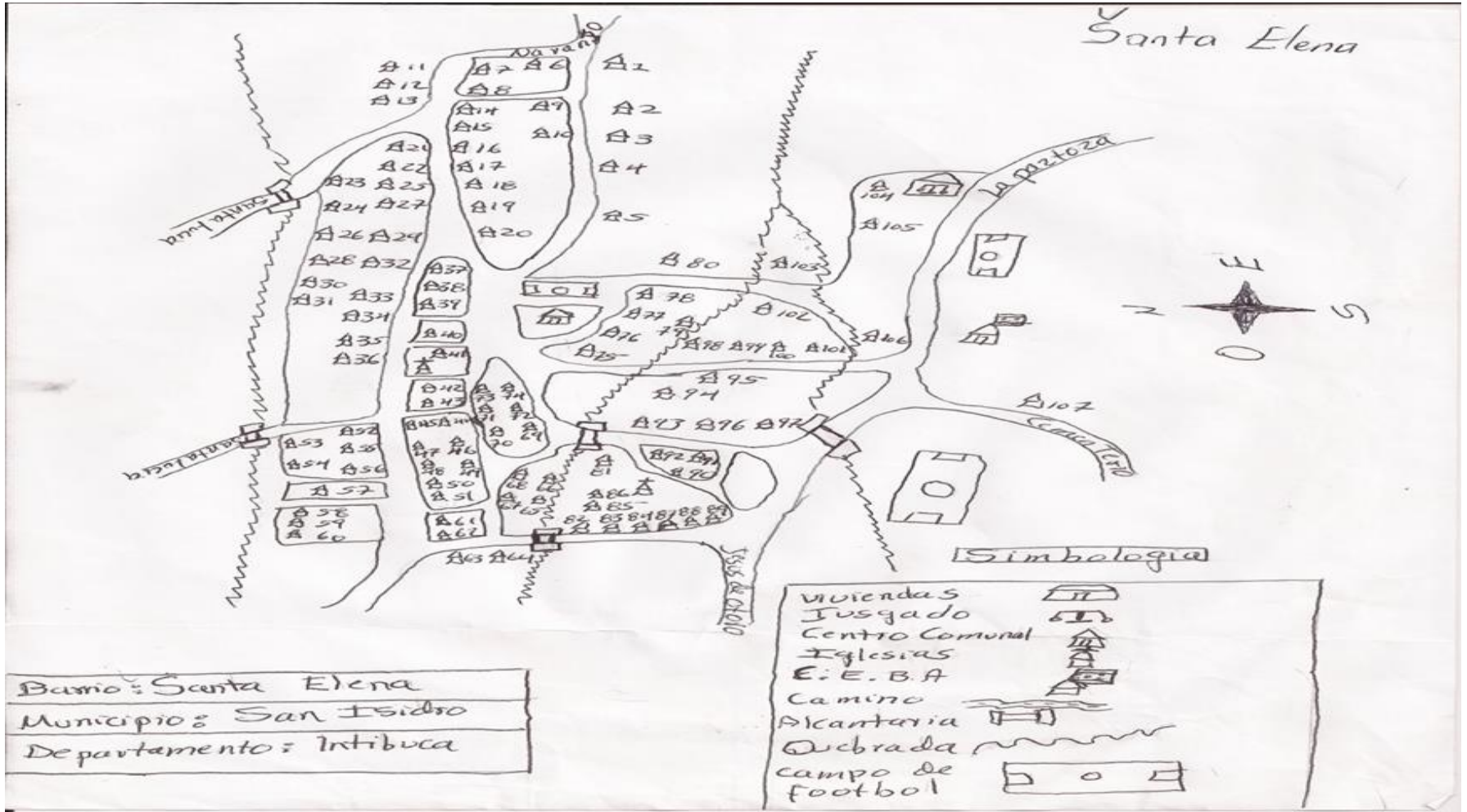
### Cuadro Resumen

Descripción Edificación	
Viviendas Ocupadas	35
Viviendas Desocupadas	20
Iglesias	1
Centro Comunal	0
Escuela	1
Kínder	0
Cesar-Cesamo	0
Negocios	2
Edificio Gubernamental	0
Otros (Establo)	0
<b>Total edificaciones</b>	<b>59</b>

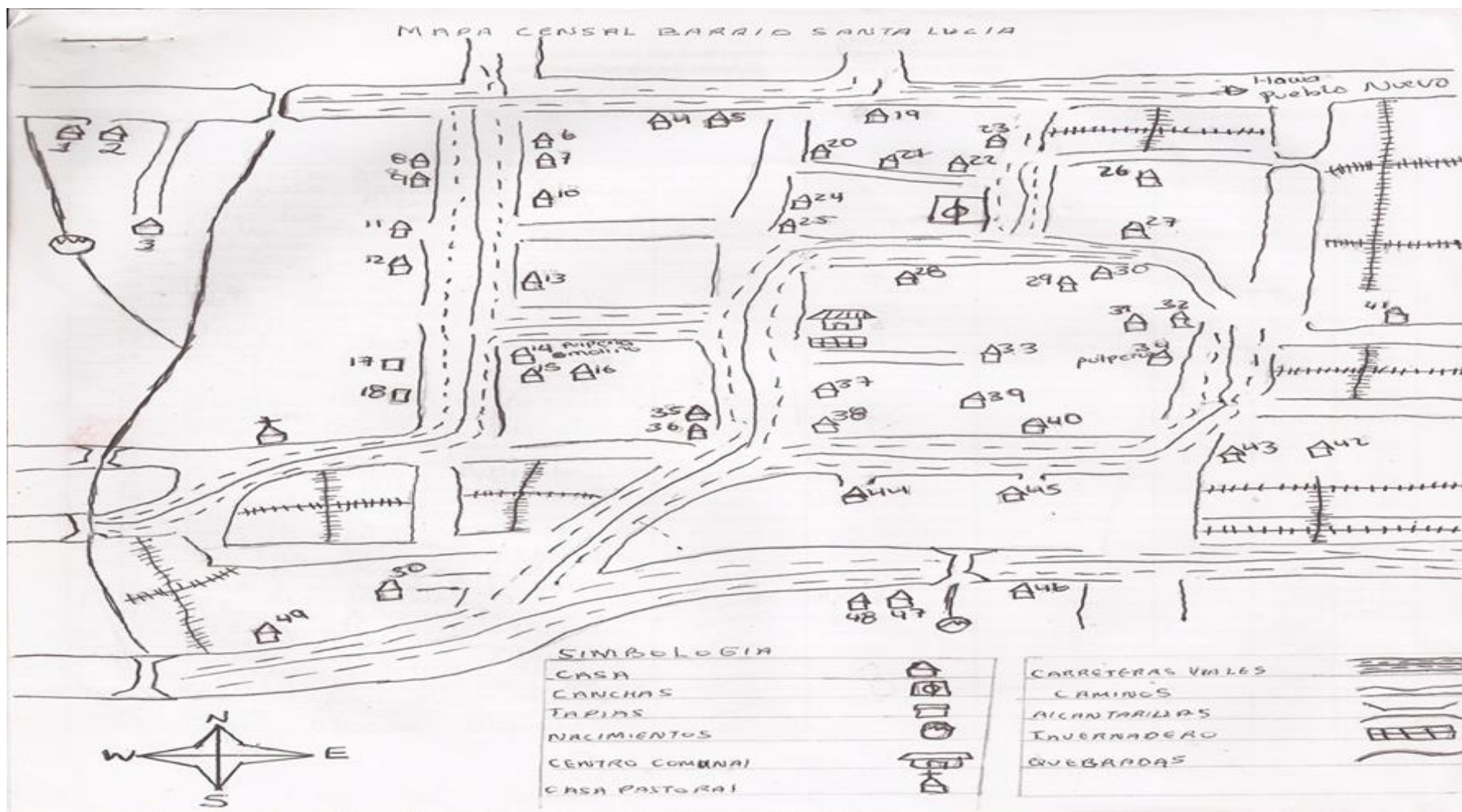
**CROQUIS DE TODAS LAS COMUNIDADES DEL  
MUNICIPIO DE SAN ISIDRO INTIBUCÁ.**



### Croquis Barrio Santa Elena Casco Urbano San Isidro

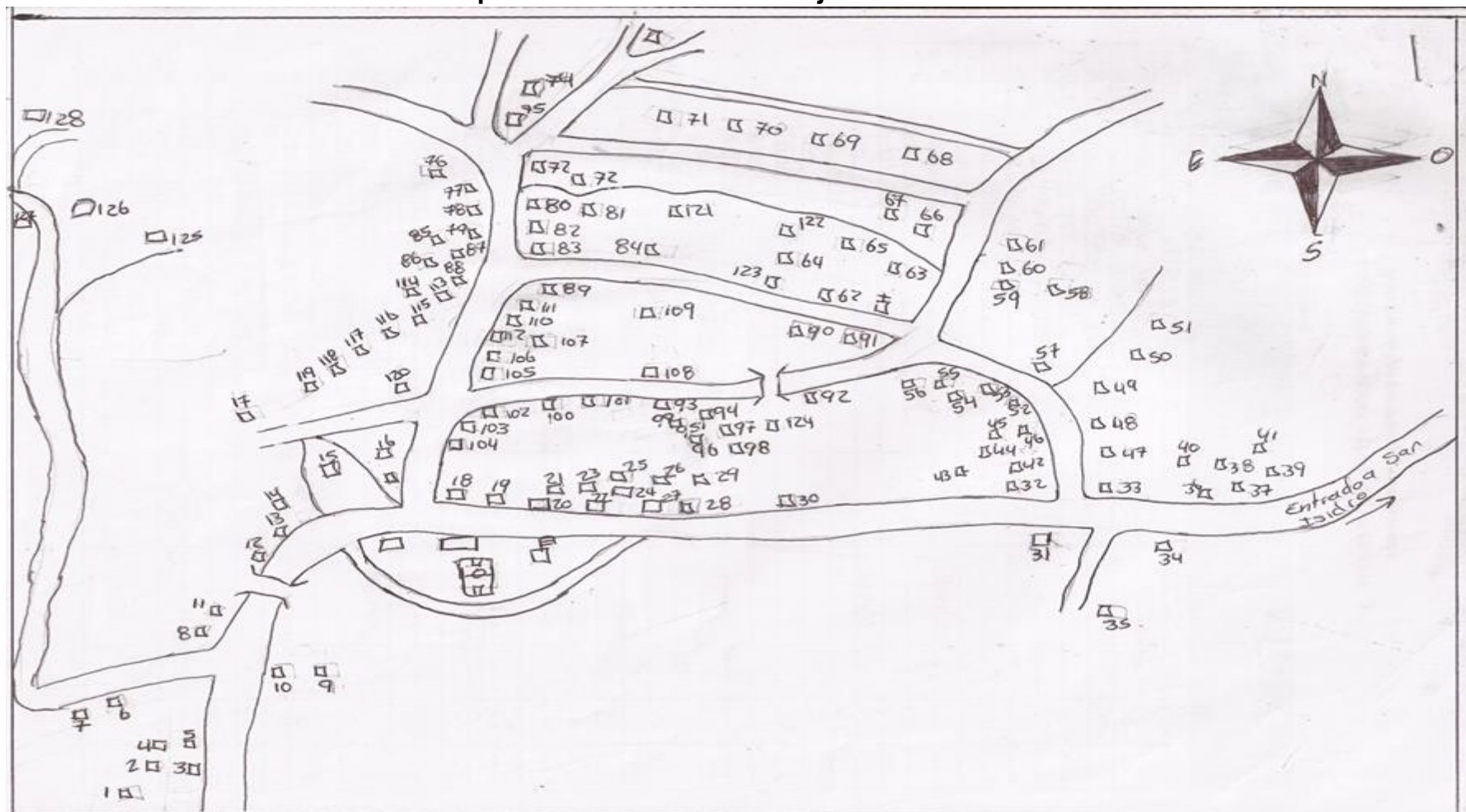


### Croquis Barrio Santa Lucia Casco Urbano San Isidro

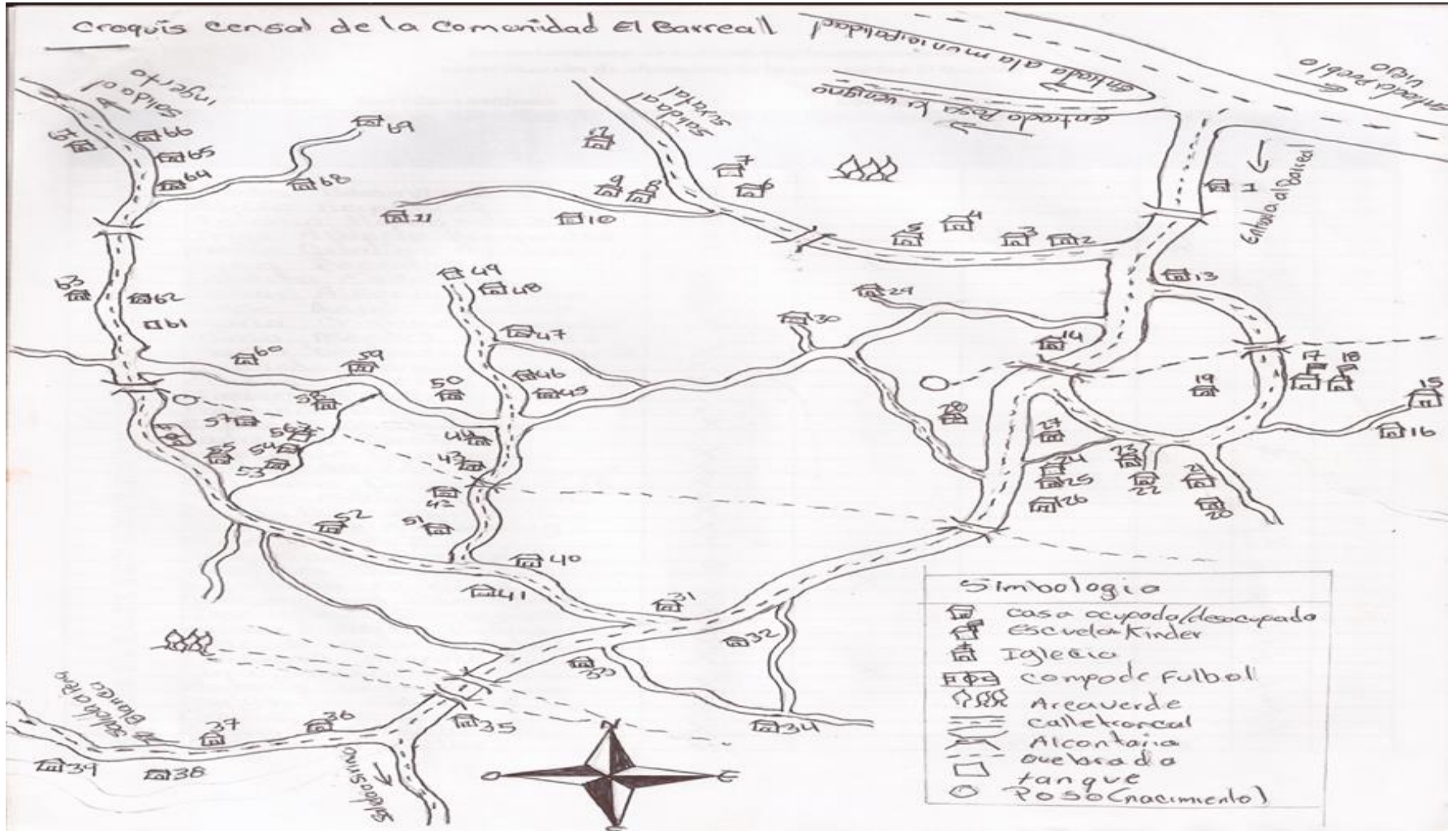




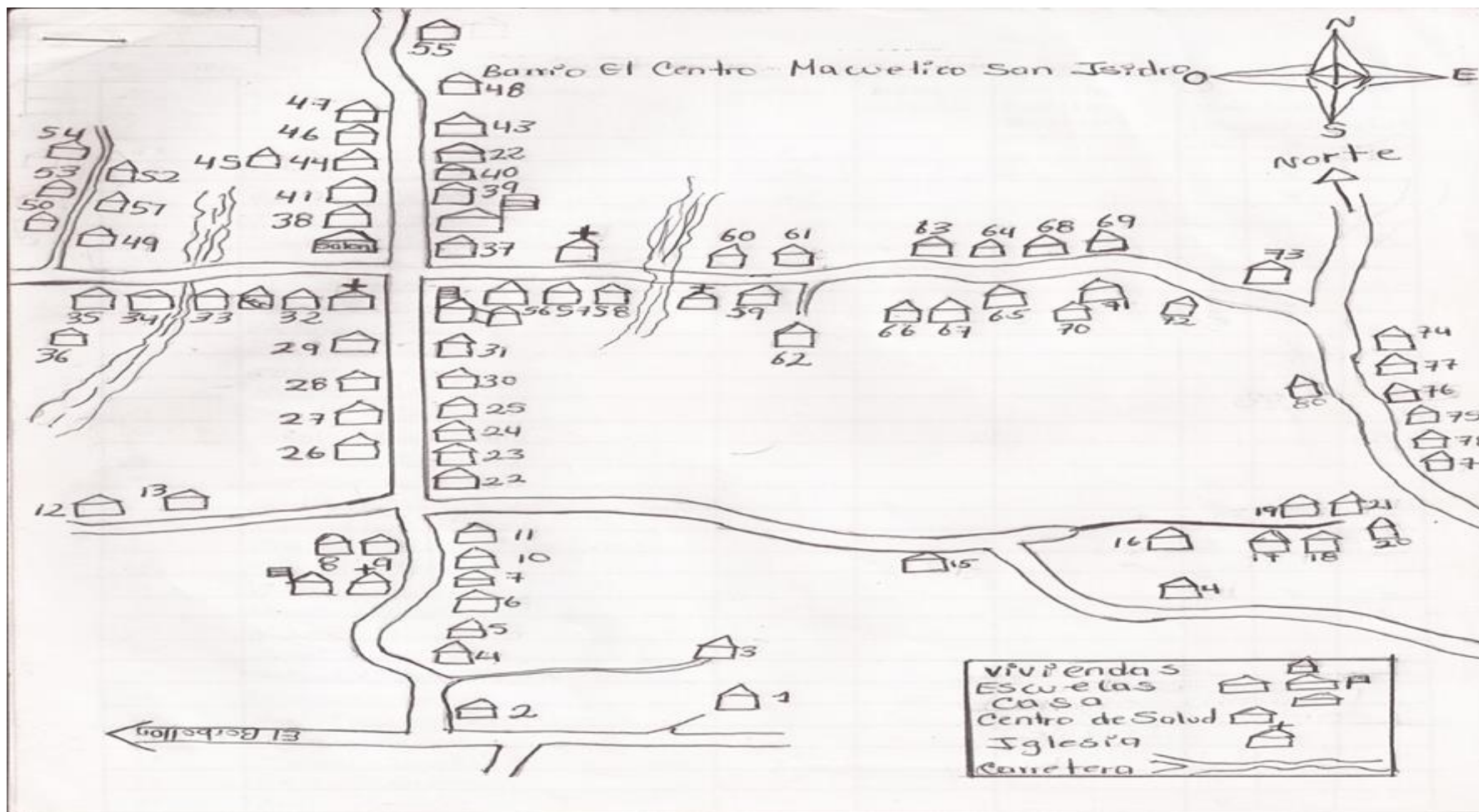
### Croquis Comunidad Pueblo Viejo San Isidro



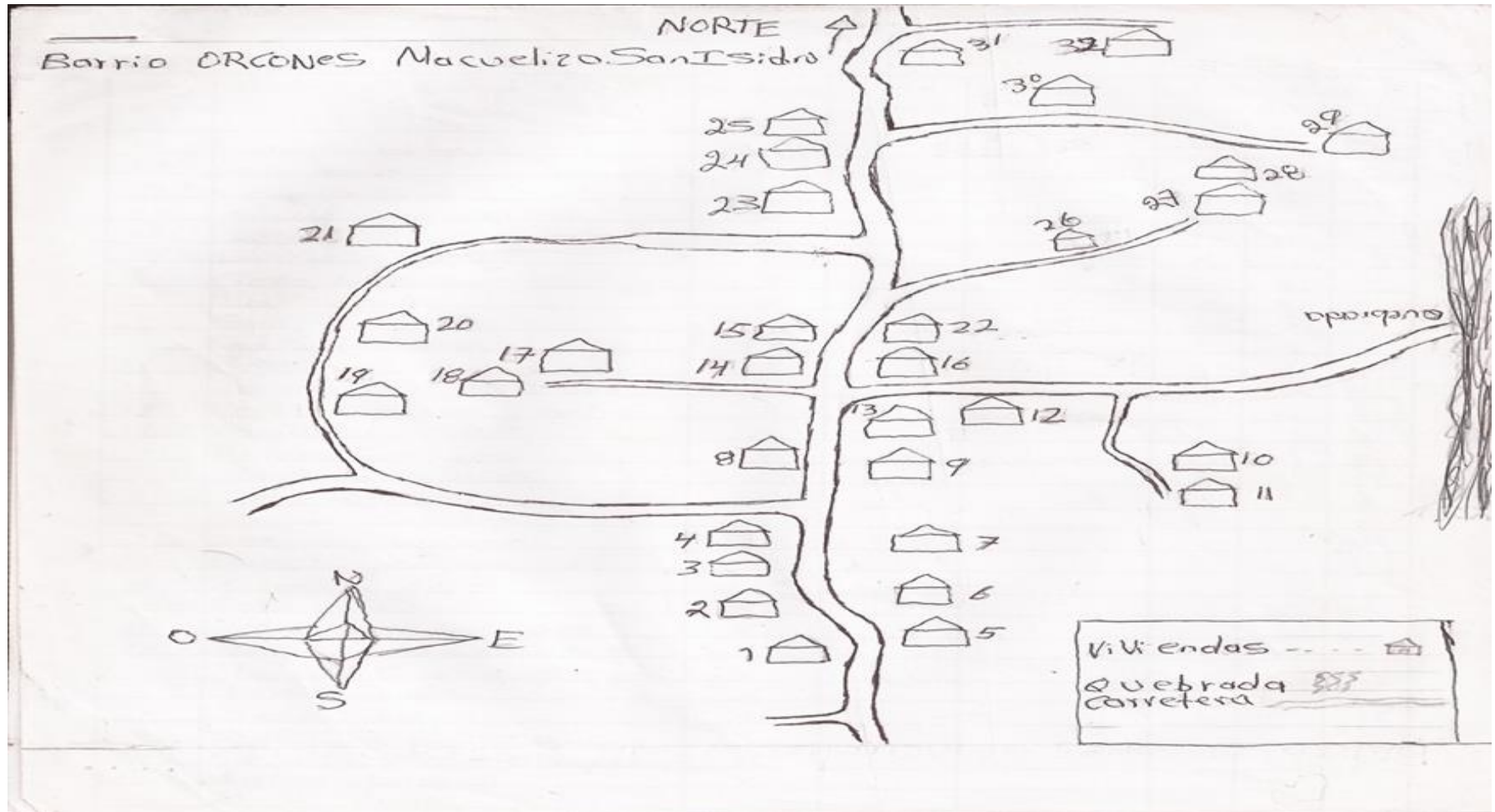
## Croquis Comunitat El Barreal San Isidro



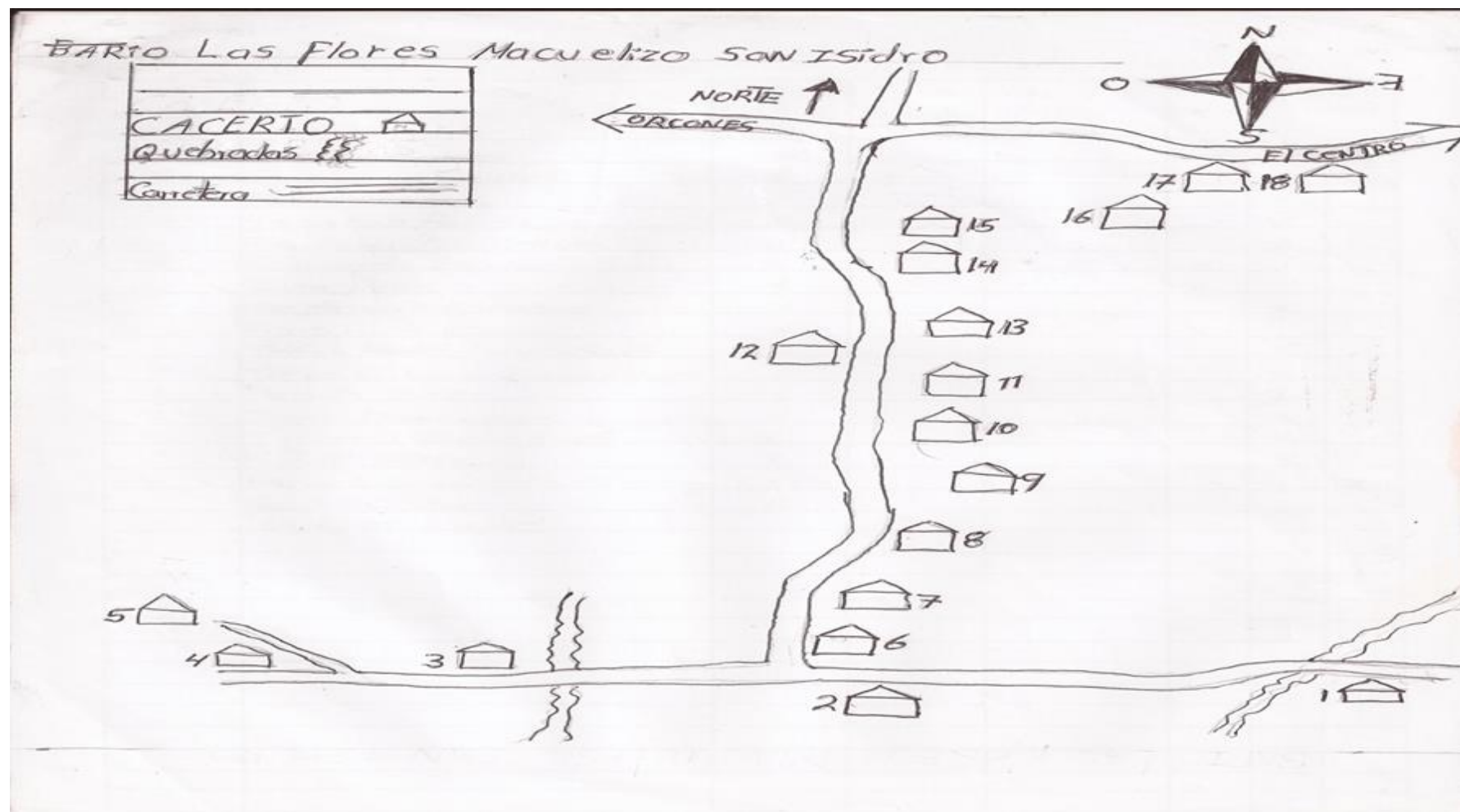
### Croquis Barrio El Centro Macuelizo San Isidro



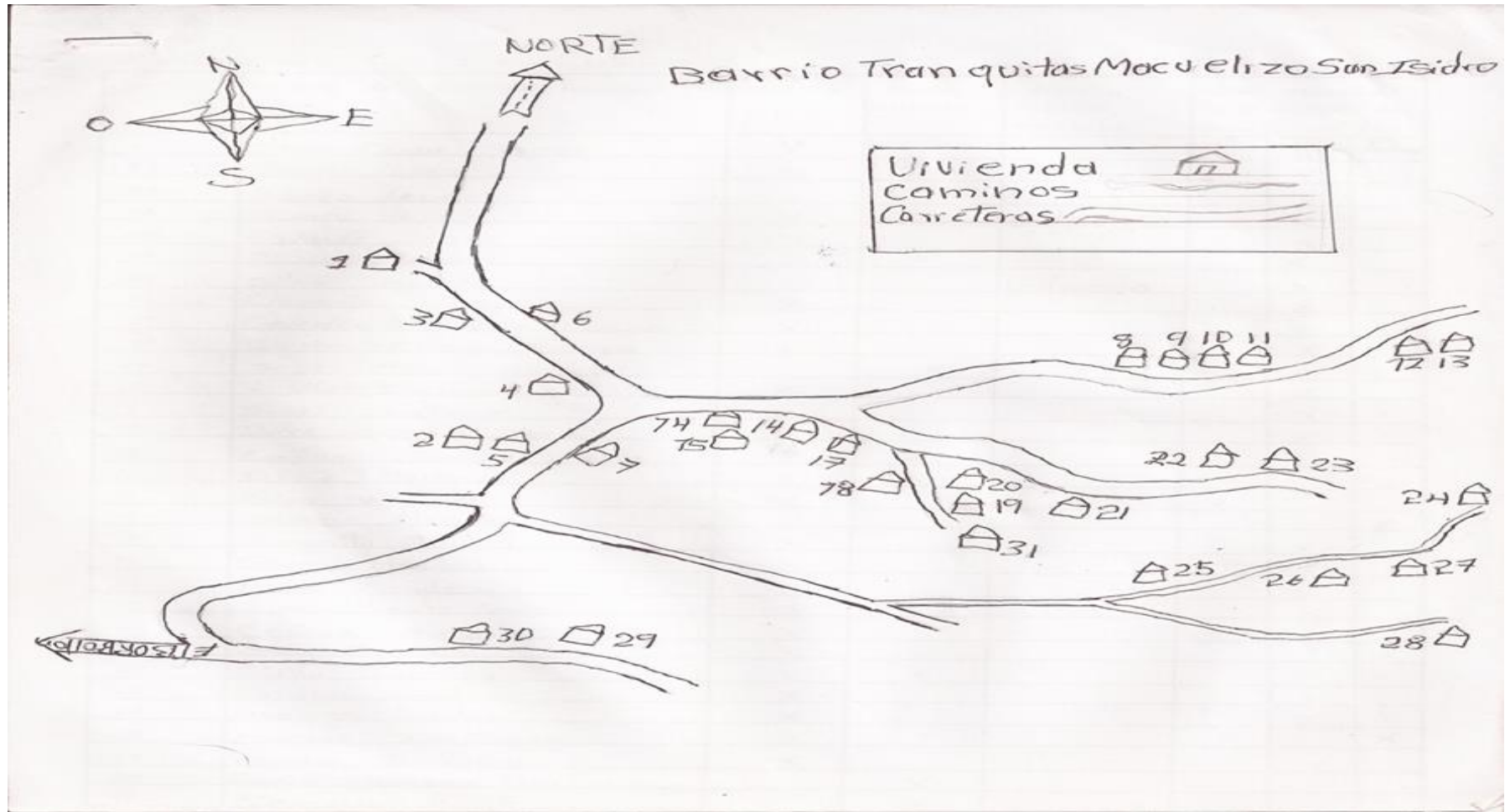
### Croquis Barrio Orcones Macuelizo San Isidro



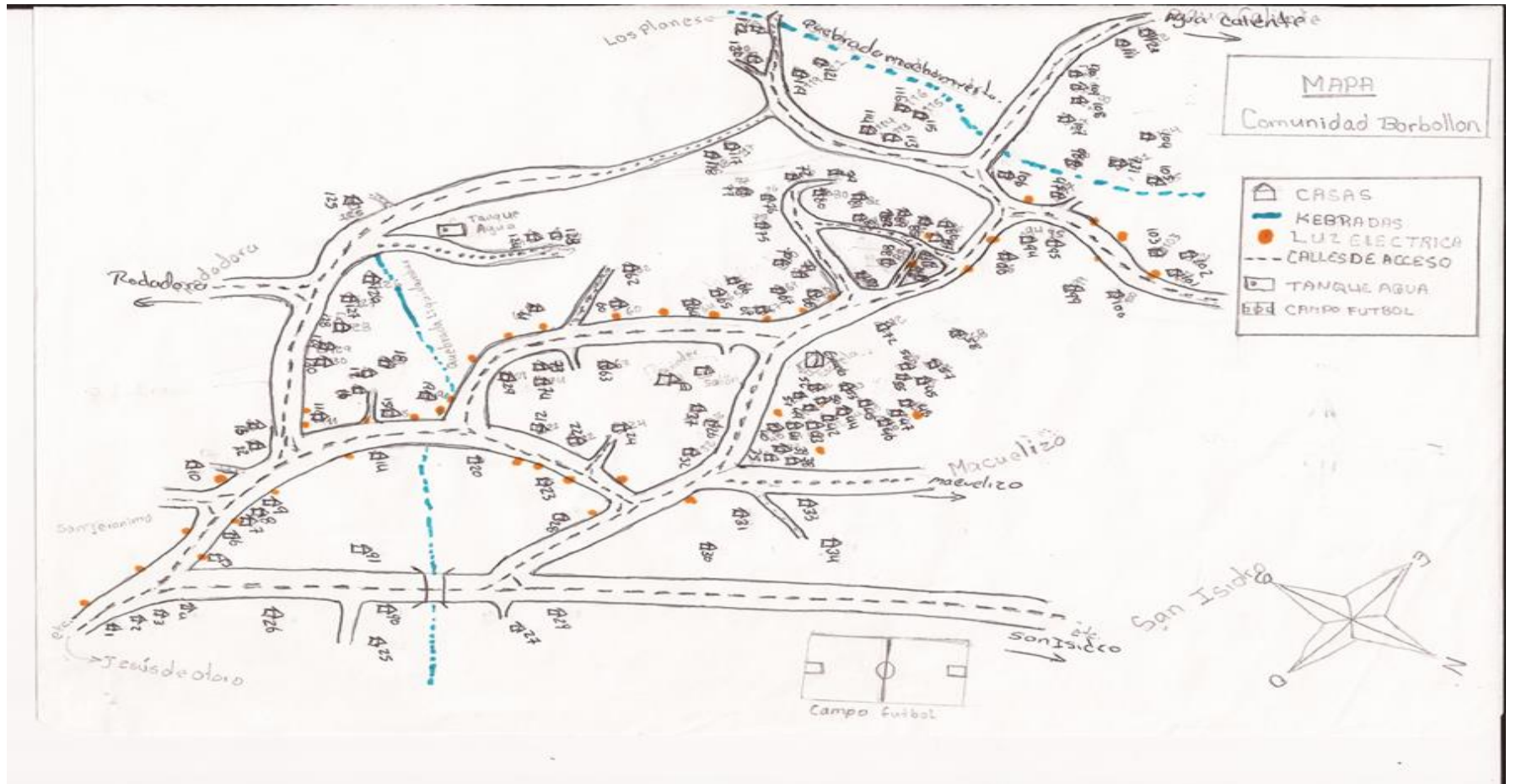
### Croquis Barrio Las Flores Macuelizo San Isidro



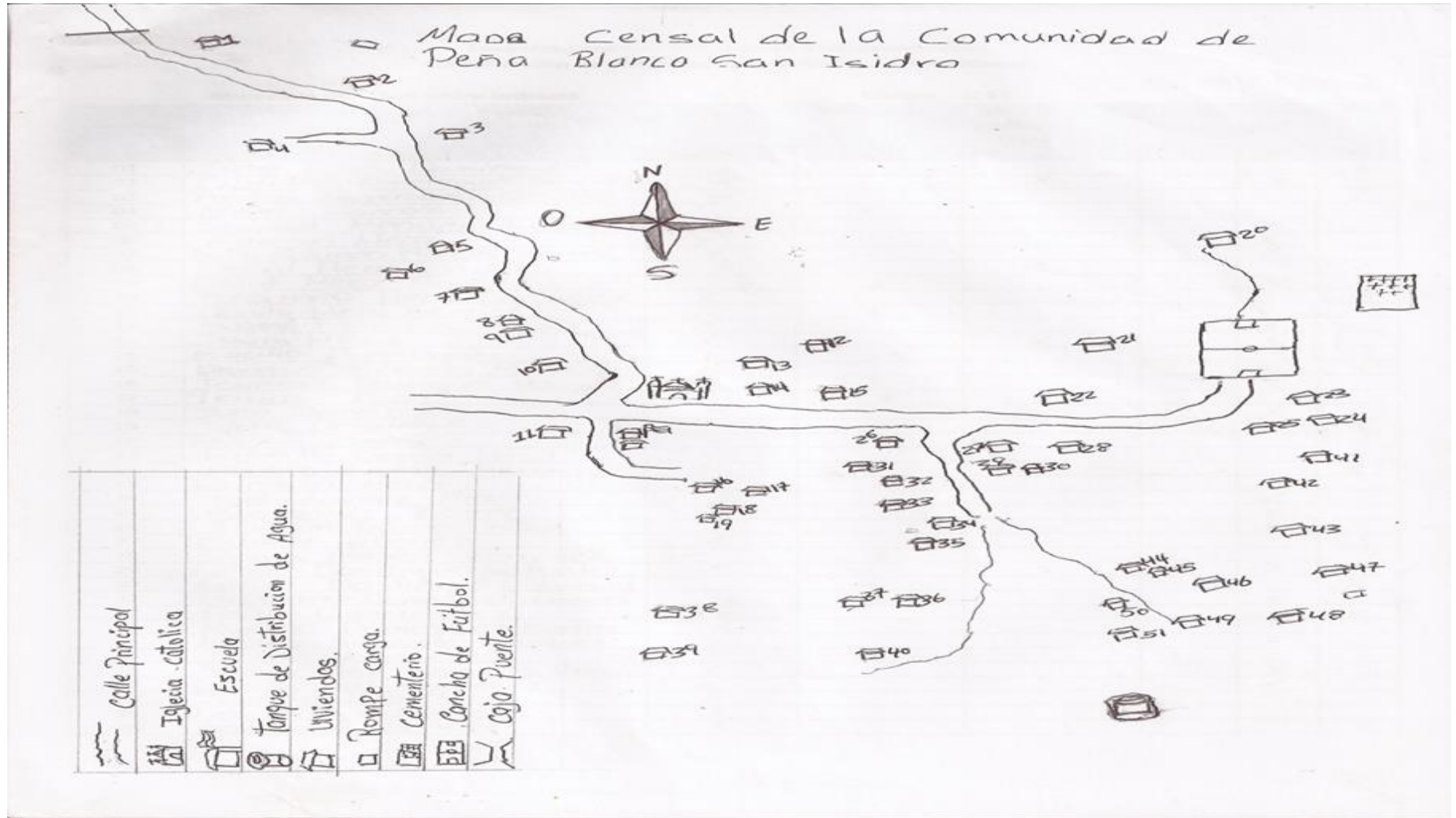
### Croquis Barrio Tranquitas Macuelizo San Isidro



# Croquis Comunidad El Borbollón San Isidro

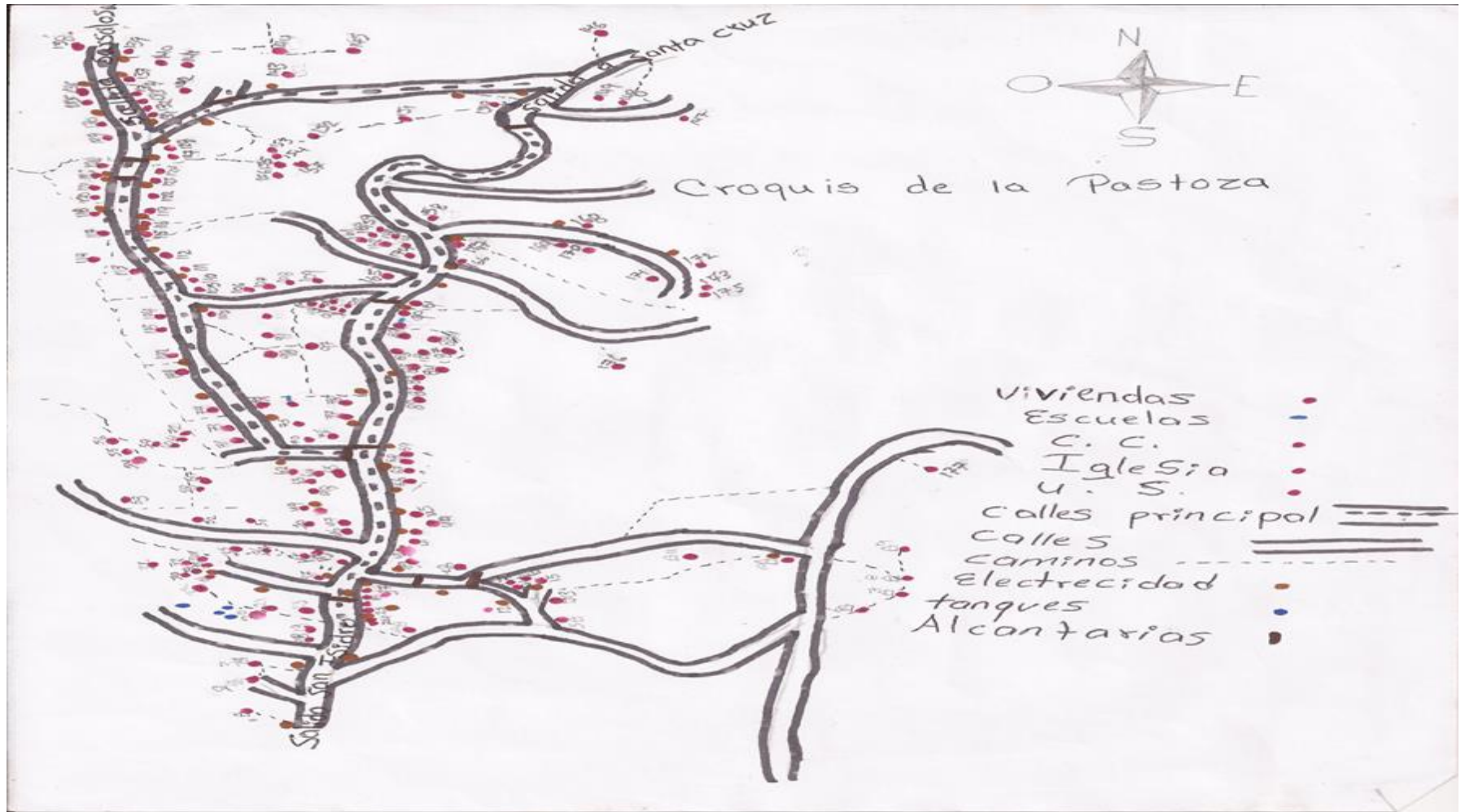


### Croquis Comunidad Peña Blanca San Isidro

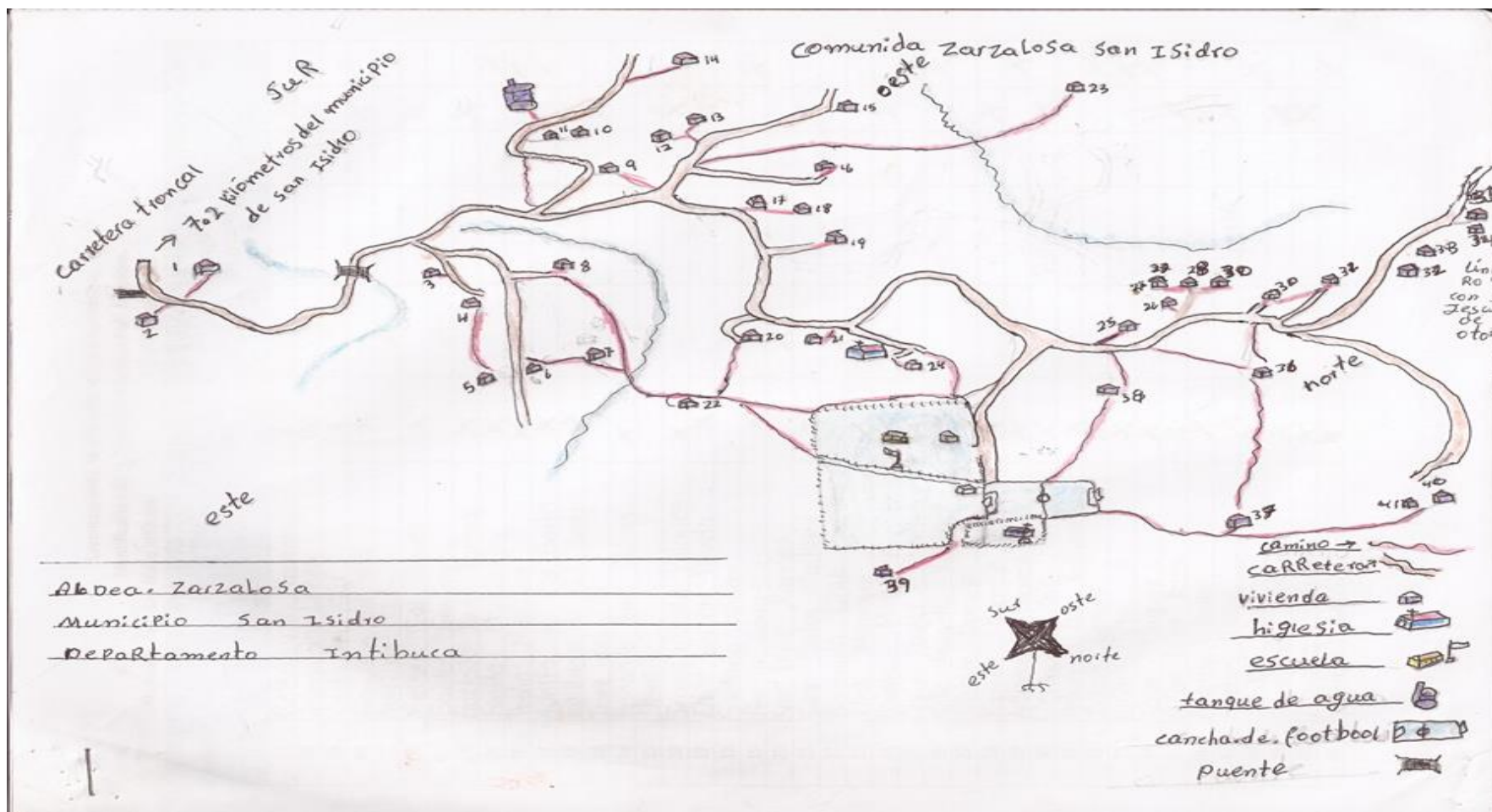




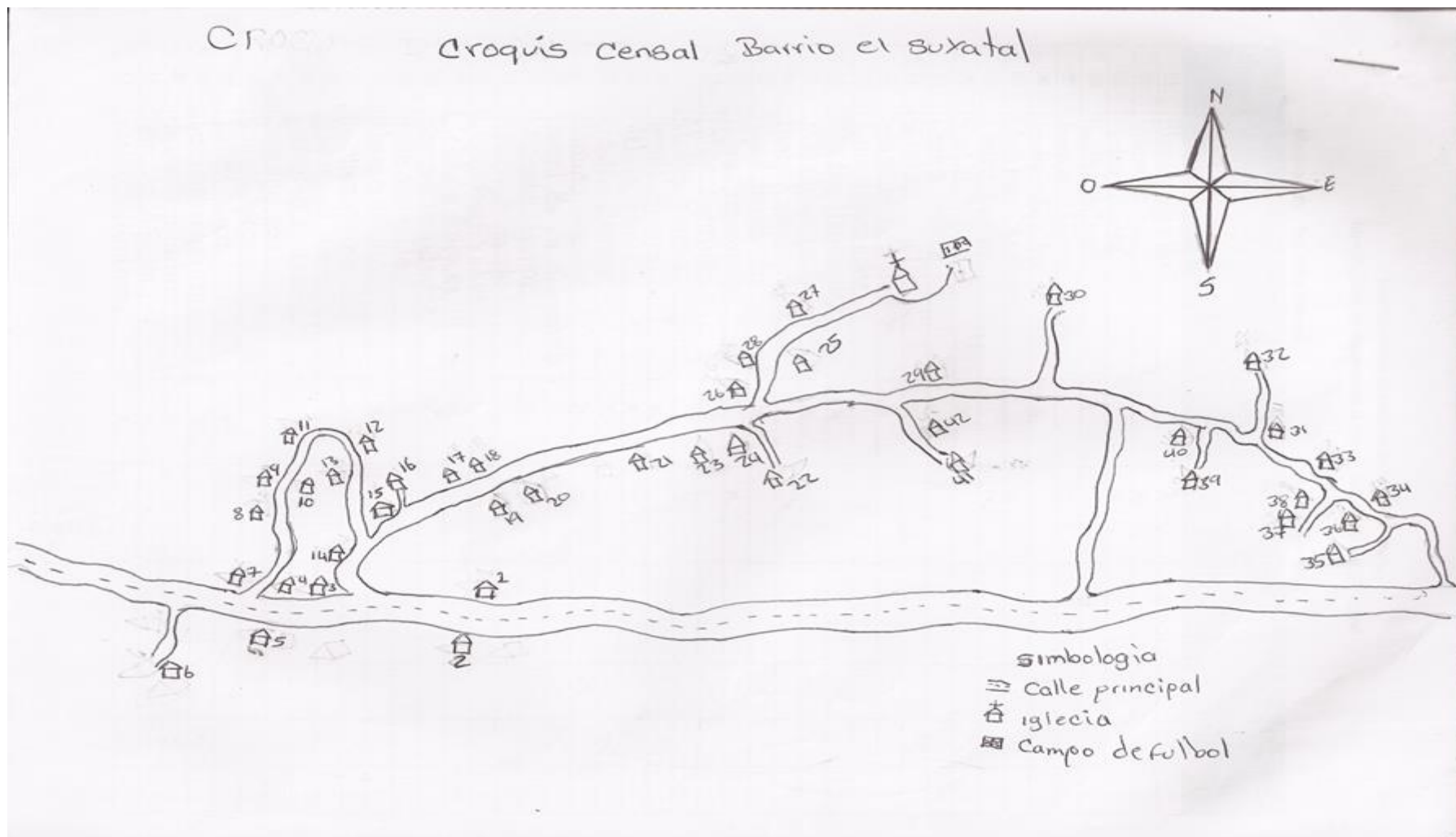
## Croquis Comunidad Suyapa La Pastoza San Isidro



### Croquis Comunidad Zarzalosa San Isidro



### Croquis Comunidad San Marcos El Suyatal San Isidro



### Croquis Comunidad Buena Vista San Isidro



