



Municipalidad de San Juan de Ojojona

San Juan de Ojojona, F.M. Honduras C.A.

Tels.: 2767-0173/2767-0135 Fax: 2767-0491

E-mail: alcaldía_ojojonayahoo.es



INFORME LINEA BASE

INTRODUCCION

El plan de desarrollo del municipio es un proceso participativo, realizado con el liderazgo de la Corporación Municipal y el involucramiento de todos los aportes de los líderes comunitarios.

En ese sentido, la Corporación Municipal y la población en general, tienen el agrado de presentar el documento que recopila la información que representa la dirección que servirá de guía en la orientación del desarrollo para el Municipio de Ojojona Francisco Morazán.

El PDM (Plan de Desarrollo Municipal) contiene los resultados oficiales del consenso sobre las acciones estratégicas que deben implementarse durante los próximos **5** años en el municipio, con la finalidad de cumplir con el bienestar social de la población, el crecimiento económico y la protección de los recursos naturales que existen en el territorio municipal, en un ambiente de gobernabilidad local.

Las autoridades municipales, asumieron la responsabilidad de crear las condiciones propicias para el debate sobre las ideas de proyectos de mayor impacto en el sector económico y social para la población, así como las alianzas que se requieren para fortalecer las acciones de los sectores productivos del municipio. El resultado es reconocimiento y necesidad de retomar el enfoque estratégico y la visión de largo plazo para realizar las inversiones públicas en el territorio.

Sin crisis no hay desafíos sin desafíos la vida es una rutina, una lenta agonía. Sin crisis no hay méritos.
(*Albert Einstein*)



Municipalidad de San Juan de Ojojona

San Juan de Ojojona, F.M. Honduras C.A.

Tels.: 2767-0173/2767-0135 Fax: 2767-0491

E-mail: alcaldía_ojojonayahoo.es



Teniendo como insumo principal los resultados del diagnóstico territorial, se han identificado los lineamientos y acciones que son estratégicos, obteniendo a través de capacitaciones y las consultas que se realizaron.

Sin crisis no hay desafíos sin desafíos la vida es una rutina, una lenta agonía. Sin crisis no hay méritos.
(*Albert Einstein*)



Municipalidad de San Juan de Ojojona

San Juan de Ojojona, F.M. Honduras C.A.

Tels.: 2767-0173/2767-0135 Fax: 2767-0491

E-mail: alcaldía_ojojonayahoo.es



RESUMEN EJECUTIVO

El fortaleciendo las capacidades Locales (FOCAL) beneficia a muchos municipios del país, brindando asesoría técnica para el levantamiento de indicadores socioeconómicos que servirán posteriormente para la creación de las líneas de base con los cuales se puedan comparar los avances del municipio en materia de desarrollo, es en este sentido que se inició con la metodología correspondiente en un periodo comprendido de agosto a noviembre del año 2019 donde se obtuvieron resultados de mucho interés en **2137** hogares encuestados.

El municipio de Ojojona cuenta con una población de **9871** habitantes, localizados en 9 aldeas, el casco urbano que cuenta con 30 barrios y 244 caseríos. De este total 4927 son mujeres y 4944 son hombres con un promedio de 4 personas por vivienda.

Los porcentajes demuestran que en el municipio la mayor cantidad de la población es joven, ya que el 10.32% de la población tiene entre 19 y 23 años, el 11.25% está entre los 24 y 30 años, de 31 a 40 se observa el mayor porcentaje de la población que es del 13.25%. La población en edad escolar que tiene el rango entre los 7 y 12 años se encuentra también en un alto porcentaje, este corresponde al 51.37% de la población total.

De las enfermedades con mayor incidencia se encuentran las infecciones respiratorias afectando el 37.53% de la población, la hipertensión arterial afecta el 18.51% de la población, el asma bronquial 6.31% de la población y otras enfermedades como las diarreas,

Enfermedades de la piel, diabetes, epilepsia, neumonía, consumo de alcohol con un porcentaje del 18.31% de la población.

Sin crisis no hay desafíos sin desafíos la vida es una rutina, una lenta agonía. Sin crisis no hay méritos.
(Albert Einstein)



Municipalidad de San Juan de Ojojona

San Juan de Ojojona, F.M. Honduras C.A.

Tels.: 2767-0173/2767-0135 Fax: 2767-0491

E-mail: alcaldía_ojojonayahoo.es



El 59.38% de la población recibe el servicio de agua por acueducto, tiene letrinas el 57.65% de la población, con servicios sanitarios 44.22%. El 61.44% cuenta con un baño. El 57.23% de la población recibe el servicio de energía eléctrica y un 42.77% aun no lo tienen, si es de destacar que de este último porcentaje que no tiene energía eléctrica hay un 1% que utiliza energía solar. El 54.19% tiene alumbrado público en buenas condiciones y solo un 26.53% recibe el servicio de tren de aseo.

El 80.78% utiliza leña para cocinar, el 64.44% de las viviendas están en condiciones regulares, el 17.97% de las viviendas están en malas condiciones, un 3.32% de hogares cuentan con al menos 1 miembro de la familia que ha emigrado.

El 5.76 de hogares con un miembro que ha obtenido un tipo de préstamo, el mayor porcentaje de los ingresos familiares está en un rango menor a lps. 1000.00 del 32.76%. El 50.77% de los hogares subsisten con \$1.25 diario. El 37.84% de los hogares reciben remesas de lps. 2001.00 en adelante.

El 53.16% de hogares la tenencia es propia totalmente pagada.

El 95.46 % de jefes de familia se sienten seguros en su comunidad.



I. METODOLOGIA APLICADA

I.1. DISEÑO Y ORGANIZACIÓN

El diseño y organización se ejecutó a través de la convocatoria enviada para la previa presentación del proyecto a las autoridades municipales representadas por el Alcalde Municipal señor. José Armando García Andino quien firmó un acta de compromiso con la secretaria de Gobernación.

I.2. PROMOCION E INDUCCION

Se capacitaron tres técnicos municipales 1 coordinador Regidor VI Perito Mercantil y Contador Público José Alberto Gonzales Medina, técnico I Licda. En Pedagogía Lucia Cristina González Rodríguez, técnico II Perito Mercantil y Contador Público Deisi Lorena Sierra Hernández, quienes dieron inicio al proceso de socialización con los miembros de los diferentes patronatos de la comunidad y 26 líderes comunitarios, se capacitaron 23 personas de las cuales el señor Alcalde Municipal selecciono 12 facilitadores para la ejecución del levantamiento de la información de la Línea Base Socioeconómica Demográfica del Municipio de San Juan De Ojojona Departamento de Francisco Morazán el cual dio inicio el 27 de agosto del 2018 finalizando el 29 de octubre del mismo año, una vez terminado se dio inicio a la etapa de la digitalización con una capacitación de inducción dio inicio el viernes 02 de noviembre dado por terminada la etapa el día 21 de diciembre del 2019.



I.3. LEVANTAMIENTO

Se realizó un trabajo de levantamiento de la información de cada familia por cada vivienda en cada una de las diferentes Aldeas y caseríos, se visitaron viviendas las cuales nunca habían sido encuestadas debido a la lejanía y lo intrincado de sus caminos.

- Socialización realizada por los líderes comunitarios a la comunidad en general, alcaldes auxiliares y presidentes de los patronatos.
- Trabajo de campo, levantamiento de información.
- Rastreo de información, viviendas que estaban cerradas al momento de la recolección de información.

I.4. TABULACION Y ANALISIS

La etapa del proceso de Línea Base Socioeconómica del Municipio consiste en la tabulación de las encuestas en el sistema de grupo FOCAL- JICA (Fortalecimiento de las Capacidades Locales) que nos brinda la facilidad de obtener los indicadores, para este proceso se capacitaron a tres técnicos del municipio para lograr culminar la digitalización lo antes posible, en promedio de tabulación se ingresan 40 boletas diarias teniendo un total de boletas levantadas de 2137. Proceso de digitalización de información dio inicio con la capacitación de dos técnicos en las oficinas de FOCAL, Licda. Lucia Cristina Gonzalez y Perito Mercantil Deisi Sierra. con el fin de continuar el proceso según exigencias del seguimiento del programa, los técnicos capacitaron un equipo conformado por 8 personas las cuales dieron inicio a la digitalización el día jueves 01 de noviembre del 2018 finalizando el 17 de diciembre del mismo año.



Municipalidad de San Juan de Ojojona

San Juan de Ojojona, F.M. Honduras C.A.

Tels.: 2767-0173/2767-0135 Fax: 2767-0491

E-mail: alcaldía_ojojonayahoo.es



I.5. VALIDACION, EDICION Y SOCIALIZACION

La validación, edición y socialización del proceso de Levantamiento de la Línea Base Socioeconómica demográfica del municipio de Ojojona F.M. fue llevado a cabo mediante Cabildo abierto para dar inicio al proceso donde se realizó la socialización respectiva a la asamblea la cual estuvo de acuerdo en su totalidad.

La última etapa de este proceso es la socialización de los datos que da el programa para sacar los índices de pobreza, salud, producción e infraestructura con la que se cuenta.

Convocatoria

Joven: -----

Presente.

Por este medio se le está convocando para que se presente el día lunes 27 de agosto del 2018 en el salón de la Alcaldía Municipal para dar inicio con el trabajo de la Línea base.

Armando García Andino
Alcalde Municipal

Sin crisis no hay desafíos sin desafíos la vida es una rutina, una lenta agonía. Sin crisis no hay méritos.
(*Albert Einstein*)



II. MARCO DE REFERENCIA

II.1. ANTECEDENTES HISTORICOS DEL MUNICIPIO

La tradición cuenta que el pueblo fue fundado en 1579, por mineros españoles dedicados a los trabajos en las minas de oro y plata de Guazucaran y los Quemazones. Se afirma que en los tiempos de la colonia española se le nombraba como JOXONE, pero que al transcurrir los años se le llamo OJOJONA, que en mexicano significa AGUA VERDOSA, y de las voces lencas de OXORXONA, el nombre de Ojojona figura como una distorsión del vocablo original a nuestra lengua materna (el español). Se cree que dicho pueblo empezó a fundarse en el año 1600, en el lugar denominado pueblo viejo, a 3 kilómetros del punto donde hoy se encuentra. Aparecen títulos de tierras del pueblo de Ojojona; en el recuento de población de 1791 figura como cabecera de curato y en la División Política Territorial de 1889 era un municipio del Distrito de Sabana grande. Su término municipal tiene nueve aldeas.

(es.wikipedia.org, s.f.) Fue declarada Monumento Nacional sobre su casco urbano el 15 de noviembre de 1996, mediante decreto 155-96.

II.2. CARACTERISTICAS DE LA POBLACION

La población de Ojojona actualmente es descendiente de dos corrientes migratorias que se pueden denominar así:

1. Personas procedentes de España, a quienes le fue encomendada la administración de las tierras colonizadas.
2. La migración interna que procede de distintas zonas del país, atraídos por las actividades de explotación minera suscitadas en el Municipio existen descendientes



3. de la raza lenca en su mayoría gente laboriosa dedicada a la agricultura, que llegaron a la comunidad en busca de un mejor futuro.

Hoy en día continúa el desplazamiento interno de la población procedente de distintas aldeas del Municipio, quienes buscan establecerse en las zonas marginales del casco urbano con el afán de alcanzar mejores oportunidades de empleo y acceso a servicios públicos. Nuevos barrios son conformados en una zona peri urbana, con condiciones de habitabilidad limitadas que rompen la barrera entre lo urbano y lo rural al modificar el uso o vocación de la tierra

II.3. PRIMERAS COMUNIDADES

En este apartado se hace una mención especial a la comunidad de Guazucaran debido al auge minero que experimentó esta aldea durante el periodo colonial, que fue trascendencia histórica para todo el municipio. (Ojojona, 2013), también se hace mención de las comunidades de Pueblo Viejo (Aragua), El Aguacatal.

II.3.1. ALDEA DE GUAZUCARAN

Se encuentra ubicada al sur-oeste de San Juan de Ojojona a unos 22 kilómetros de distancia, conectada a este por una calle sin asfaltar. Su altura es de 1,360 metros sobre el nivel del mar, goza de un clima templado. En la zona predominan los bosques de pino alternados con robles y cedros en menor cantidad.

Esta pequeña aldea sobresale por su historia como centro minero. Como es característico de dichos poblados, no se conoce una fecha precisa de fundación y solo se tienen las referencias generales que exponen los documentos coloniales.



Municipalidad de San Juan de Ojojona

San Juan de Ojojona, F.M. Honduras C.A.

Tels.: 2767-0173/2767-0135 Fax: 2767-0491

E-mail: alcaldía_ojojonayahoo.es



Este lugar se menciona desde el año 1569 como uno de los primeros yacimientos de plata descubierto por los conquistadores en las cercanías de Tegucigalpa. El señor Alberto Membreño, asegura que Guazucaran significa en lengua Mexicana "Junto a las casa de los guasuches".

La historia de Guazucaran se remonta al periodo prehispánico, cuando se presume que la zona era habitada por uno de los principales pueblos indígenas, conocido en la actualidad como los Lencas. La historia de los Lencas es de gran importancia para nuestro país por ser el grupo social más extendido a la llegada de los españoles. Por esta razón, estos indígenas constituyeron la base social de denominación, que sería impuesta en la provincia de Honduras por los conquistadores. En la actualidad en la explotación minera está detenida y solo queda la evidencia de las bocaminas.

La aldea de Guazucaran cuenta con una iglesia llamada la Inmaculada Concepción. También tiene casas dispersas hechas de adobe y techo de teja; una escuela, centro de salud y la cooperativa comunal los pobladores de Guazucaran los pobladores de Guazucaran se dedican al cultivo de granos básicos.

El poblado cuenta con energía solar y agua potable. También en los alrededores se encuentra el pequeño caserío del Plomo que depende casi en su totalidad de Guazucaran su fiesta patronal se celebra el 02 de febrero.

Sin crisis no hay desafíos sin desafíos la vida es una rutina, una lenta agonía. Sin crisis no hay méritos.
(Albert Einstein)



II.3.2. ALDEA SANTA CRUZ

Se encuentra ubicada a unos 20 kms del sur de San Juan de Ojojona, comunicada a esta por una carretera de terracería. En la época invernal el tránsito por esta carretera se complica debido a lo quebrado del terreno. Su altura es de unos 1300 mts sobre el nivel del mar.

Su clima es cálido debido a la influencia de las zonas bajas del pacífico. La aldea se divide en tres caseríos: Suyatillo, Los Planes y Santa Catarina. La aldea en su conjunto tiene una cantidad considerable de población, cuenta con escuela, iglesia, agua potable y en algunas casas se cuenta con energía solar.

Posee bosques de pino y de hoja ancha como el roble. Su agricultura se basa en la siembra de granos básicos como el maíz, frijol, maicillo, además de bananos y tubérculos como yuca y malanga. Su agricultura es para consumo interno. Algunas familias poseen vacas y cerdos.

Que ayudan a la dieta de la población. A esta aldea se le menciona en la lista de contribuyentes para composición de camiones de 1879 y se le denomina Valle de Santa Cruz. Esta aldea contiene al interior de su ermita, un notable retablo barroco probablemente del siglo XVIII, que se ve impresionante.

II.3.3. ALDEA DE ARAGUA

Se encuentra ubicada a unos 5 kilómetros al norte de San Juan de Ojojona, sobre una carretera de terracería. La población se localiza en una planicie a más de mil metros sobre el nivel del mar, cuenta con escuela, iglesia, casa comunal, agua potable y luz eléctrica, sus tierras fértiles

Sin crisis no hay desafíos sin desafíos la vida es una rutina, una lenta agonía. Sin crisis no hay méritos.
(Albert Einstein)



son propicias para la agricultura de hortalizas y granos básicos. En menor escala se cultivan los bananos.

El nombre de Aragua quiere decir: "Lugar que tiene agua"

Se conoce la existencia de esta aldea porque se le menciona en un título de tierra del Aguacatal de 1720. La aldea posee una arquitectura vernácula, sus construcciones de adobe y de teja pintada con cal contrastan con el paisaje que rodea la población.

II.3.4 ALDEA EL AGUACATAL

Está ubicada al noroeste sobre una planicie rodeada de montañas a unos 20 kilómetros de San Juan de Ojojona. Se llega a ella por una carretera de terracería. Es una de las principales aldeas de Ojojona y tiene una cantidad considerable de población. Cuenta con centro de salud, escuela e iglesia, así como servicio de energía eléctrica y agua potable. No tiene fecha de fundación exacta, pero en los documentos más antiguos se le menciona a principios del siglo XVIII.

Las mejores tierras de cultivo en la región de San Juan de Ojojona están en la aldea del Aguacatal, por lo que no dudamos que en el periodo colonial esta región proveyó de granos básicos y carne a las poblaciones mineras de Guazucaran y el Plomo así como a las misma Ojojona. Es un poblado disperso conformado por casas de habitación, una escuela, centro de salud, casa comunal y su inmueble más sobresaliente, la Iglesia. su economía se basa en actividades agrícolas de subsistencia y un poco de ganadería. Las y los habitantes de esta aldea profesan en su mayoría la religión católica. Las construcciones de esta aldea están elaboradas principalmente de adobe y teja, pintadas con cal.



El Aguacatal es parte de un área de paisaje cultural, ya que cuenta con inigualable riqueza paisajística, además de sus verdes montañas existen algunas cuevas que son visitadas por turistas.

II.3.5. SARACARAN

Se encuentra ubicada a unos 20 kms al Oeste de San Juan de Ojojona comunicada esta por una carretera de terracería, se ubica justamente en la línea divisoria de los municipios de Ojojona y Reitoca en la época invernal el tránsito por esta vía se complica debido a lo quebrado del terreno. Su altura es de unos 80 mts sobre el nivel del mar. Saracaran se encuentra rodeada de unas importantes montañas y algunos acantilados. Su clima es cálido debido a la influencia de las zonas bajas del pacífico.

Los habitantes de esta aldea cuentan con un centro de salud, escuela e iglesia, agua potable y en algunas casas existe el servicio de captación de energía solar.

Posee bosques de pino de hoja ancha como el roble. Su agricultura se basa en la siembra de granos básicos: maíz, frijol y maicillo; bananos y cítricos así como ayotes y tubérculos tales como la yuca y la malanga. Recientemente se siembra de manera considerable el café, el grano de café representa una importante fuente de ingresos para su vulnerable economía agrícola en las fincas cafetaleras predomina la variedad "típica" o café indio.

Pobladores afirman la existencia de esta aldea desde el año de 1727. Saracaran es una palabra de origen mexicano y viene del Xacallanque que significa "Lugar de Chozas".



Municipalidad de San Juan de Ojojona

San Juan de Ojojona, F.M. Honduras C.A.

Tels.: 2767-0173/2767-0135 Fax: 2767-0491

E-mail: alcaldía_ojojonayahoo.es



Cuenta con una arquitectura tradicional con sus construcciones de adobe y teja, pintadas con cal, contrastan con el paisaje que rodea la población. Su iglesia es de reciente construcción fue levantada por sus pobladores hace doce años (Iglesia de la Cienega), Su fachada es simple, no posee torres ni campanario. Su retablo fue construido por artesanos locales, pero habría que señalar que no cuenta con imágenes en su interior. Su fiesta religiosa es dedicada a la virgen de la Inmaculada Concepción.

Saracaran ha desarrollado la industria de petates de tule, planta que es sembrada en las zonas pantanosas de la aldea. En menor medida otras personas se dedican a la elaboración de sillas de madera y cuero así como la elaboración de escobas de suyate.

II.3.6. ALDEA GUERISNE

Está ubicada en dirección noroeste y a unos 6 kms de San Juan de Ojojona, se llega a ella por medio de una carretera de terracería su clima es templado y sus tierras son aptas para el cultivo de granos básicos. El tipo de bosque en esta aldea es "bosques montano bajo subtropical", los lugares que tienen este tipo de bosque son los que producen mayor cantidad de maíz. También se desarrolla la industria de la alfarería tradicional, la que se vende principalmente en Ojojona.

Documentos coloniales hacen referencia a que este pueblo ya existía aproximadamente en el siglo XVIII. Es posible que por la cercanía a Ojojona constituyera una fuente de mano de obra indígena para los mineros que tenían sus trabajos en Guazucaran, además de suplir a estos con algunos productos alimenticios.

Sin crisis no hay desafíos sin desafíos la vida es una rutina, una lenta agonía. Sin crisis no hay méritos.
(Albert Einstein)



Municipalidad de San Juan de Ojojona

San Juan de Ojojona, F.M. Honduras C.A.

Tels.: 2767-0173/2767-0135 Fax: 2767-0491

E-mail: alcaldía_ojojonayahoo.es



Sus construcciones son de adobe y teja pintados con cal, se complementan con la belleza de su paisaje patrimonial. Actualmente la aldea de Guerisne está conformada por: una iglesia, una escuela y casas de habitación. Su economía de subsistencia ha sido agrícola. Actualmente también se dedican a la producción alfarera cuya práctica se remonta a la época colonial. El proceso de elaboración sigue siendo manual, secado al aire libre y quemados en hornos tradicionales; se elaboran piezas como ollas, jarras, comales, sartenes, etc.

La religión predominante en la zona es católica. Guerisne es un área de paisaje cultural, por ser una aldea con arquitectura vernácula y estar rodeada de montañas que corresponden a la categoría de patrimonio natural.

Sin crisis no hay desafíos sin desafíos la vida es una rutina, una lenta agonía. Sin crisis no hay méritos.
(*Albert Einstein*)



II.4. COSTUMBRES Y TRADICIONES

Las tradiciones más destacadas son las ferias patronales la primera feria que se celebra es la de enero en honor a San Sebastián y la feria de junio en honor a San Juan.

II.5. GASTRONOMIA ACTUAL Y EXISTENTE

ROSQUILLAS EN MIEL



TOREJAS



CHILATE



NACATAMALES





II.6. PATRIMONIO HISTORICO

Se denomina al conjunto de bienes tangibles e intangibles, transmitidos por herencia para el disfrute de sucesivas generaciones.

II.7. PRIMEROS SERVICIOS PUBLICOS

- Telégrafo
- Correo
- Energía eléctrica
- Agua
- Calles

II.8. PERSONAJES RELEVANTES POR SU APORTE Y PRESTIGIO AL MUNICIPIO

II.8.1 PABLO ZELAYA SIERRA, **el padre de la plástica contemporánea**

hondureña



Texto: Pablo Zelaya Sierra, considerado el padre de la plástica contemporánea de Honduras, alcanzó ese tan honorífico título a pesar de vivir menos de cuatro décadas y sólo algunos



pocos años en su país. Suma a sus méritos el haber nacido en un hogar pobre y haber logrado, a punta de becas, salir adelante con su vocación y sueños.

Nació en el Ojojona el 30 de octubre de 1896 en una Honduras convulsionada por problemas sociales. Se graduó de maestro de instrucción primaria y luego se trasladó a Costa Rica donde integró la Escuela Nacional de Bellas Artes. En los años 20 partió a Madrid, durante el reinado de Alfonso XIII, para estudiar en la prestigiosa Academia de San Fernando. Permaneció más de una década en la capital española y decidió regresar a Tegucigalpa, donde falleció un año más tarde, en marzo de 1933. Esos fueron los pocos

Hitos de la vida de este pintor con cuyo nombre se bautizó al máximo premio de artes plásticas de Honduras.

Pablo Zelaya está enterrado en el Cementerio General de Tegucigalpa en una tumba que permaneció por mucho tiempo en el olvido. Para perpetuar su memoria, la Fundación para el Museo del Hombre Hondureño mandó a esculpir un busto para que las generaciones actuales y las futuras recuerden a este hombre que dio tanto por el arte de su país.

II.8.2. FRANCISCO RAMON DIAZ ZELAYA

Francisco Ramón Díaz Zelaya, el nombre que hemos portado durante muchos años pertenece a un maestro, músicos, profesor diplomático; que dio los primeros pasos en la enseñanza musical profesional en Honduras.

Nació el 6 de octubre de 1896 en Ojojona, Honduras. Hijo de don José María Zelaya y doña Trinidad Díaz Aceituno. Panchito, como cariñosamente le llamaban, comenzó a estudiar música con el maestro de capilla de su pueblo, después fue alumno distinguido de los maestros: Manuel de Adalid y Gamero y Carlos Hartling.

Sin crisis no hay desafíos sin desafíos la vida es una rutina, una lenta agonía. Sin crisis no hay méritos.
(Albert Einstein)



Fue director de la banda de los Supremos Poderes, por más de veinte años y de la Orquesta Sinfónica Nacional. Fundador de la Escuela Vocacional de Música, hoy Conservatorio Nacional de Música. Delegado musical de Honduras a un congreso internacional en Salzburgo. Alemania.

II.8.3. LADISLAO VALLADARES

Nació en Ojojona el 27 de julio de 1819, sus restos descansan en la iglesia del Carmen. La labor de crear el emblema nacional de Honduras, recayó sobre él, considerado uno de los hijos ilustres de Ojojona.

Las bocaminas, cerros y herramientas, los tomo como inspiración de las minas de Guazucaran, por sus características encuentra en el onceavo lugar de los escudos más bonitos del mundo.

II.8.4 SAMUEL VALLADARES

Este personaje poseía mucho talento en artes como: dibujo, pintura y fotografía.

Además de contar con destrezas relojería, sastrería y en la mecánica.

En el gobierno de Manuel Bonilla ocupó la dirección de la Escuela de Artes y Oficios y de la casa de la moneda. Otra fuente apunta que fue el primer director de la imprenta nacional de Honduras. Murió en el año 1900 siendo aún joven a consecuencia de la fiebre amarilla (diario de Honduras, A.N.H. 1900).



II.8.5. EDUARDO MARTINEZ LOPEZ

Destacado escritor e historiador nació en Ojojona hijo de doña Francisca López y Atiano Martínez (Valladares, A. 1950.p. 267) fue uno de los primeros biógrafos del general Francisco Morazán. Además desempeñó puestos importantes en la administración pública.

Entre sus obras importantes destacan:

- Documentos para la historia de Honduras.
- De Monterrey a Tokio.
- Arqueología Hondureña.
- Correspondencia del general Francisco Morazán.
- Honduras geológica- Etnológica.
- Biografía del Padre Reyes.
- Cristóbal Colon era español.
- Geografía ilustrada de Honduras.
- Honduras y Guatemala límites.
- Hombres Celebres de Centro América.

II.9. PATRIMONIO CULTURAL

Son el conjunto de bienes y expresiones culturales que reflejan nuestra herencia, nuestra identidad cultural (las creaciones que nos identifican). Este patrimonio se encuentra en el territorio del país y su historia es contada en forma de leyendas, creencias, artes y conocimientos.



El centro histórico de San Juan de Ojojona fue declarado Monumento Nacional por decreto ejecutivo (155-96) publicado en el diario oficial la Gaceta el viernes 15 de noviembre del año 1996.

II.10. PATRIMONIO CULTURAL TANGIBLE

Son todos los bienes culturales, objetos, construcciones arquitectónicas o de ingeniería de interés histórico, que son importantes para la conservación de nuestra identidad cultural, como ser: grabados, pinturas, esculturas, mobiliario, joyería, moneda, armas, vestuario, maquinas, herramientas, monumentos, conjuntos arquitectónicos, paisajes culturales, sitios y zonas arqueológicas, etc.

II.10.1. PATRIMONIO CULTURAL TANGIBLE

Retablo Iglesia del Carmen

Este retablo por su estilo barroco podríamos fecharlo mucho antes de 1856, que es la fecha de construcción de la iglesia. El retablo consta de dos cuerpos y un remate tiene 10 columnas de tipo salomónico y 6 nichos o espacios abiertos: las diferentes tallas religiosas colocadas en los nichos se aprecian que son más recientes y no corresponden al retablo.

Documento del año 1882

Relativo a la celebración del Guancasco, enviado por Lepaterique a las autoridades de la municipalidad de San Juan de Ojojona.



Municipalidad de San Juan de Ojojona

San Juan de Ojojona, F.M. Honduras C.A.

Tels.: 2767-0173/2767-0135 Fax: 2767-0491

E-mail: alcaldía_ojojonayahoo.es



Pintura de la Sangre de Cristo

Se desconoce el autor de dicha pintura aunque se le atribuye al pintor Nicaragüense Toribio Jerez, probable década de 1850. Este cuadro está ubicado en la ermita El Calvario en el Centro Histórico de San Juan de Ojojona.

Esta obra en primera instancia, perteneció a Rafael Zelaya, quien lo heredó a la señorita Francisca Zelaya la cual a su vez lo vendió a la municipalidad de Ojojona por lps. 80.00 el 26 de diciembre de 1888.

II.10.2. PATRIMONIO TANGIBLE DE SAN JUAN DE OJOJONA

El puente la Bocana, es de dos arcos y sirve al tránsito de la mayoría de los automotores y peatones de la comunidad.

EL CEMENTERIO GENERAL

El cementerio se ubicó hacia el norte del Centro Histórico de San Juan de Ojojona. En él se encuentra la tumba más antigua, su lápida permite posicionar en el tiempo el inicio del funcionamiento del cementerio, aproximadamente por la década de 1890 y pertenece al señor Pablo Zelaya Sierra apellido común en la zona.

CASA DEL PINTOR PABLO ZELAYA SIERRA

Casa del pintor Pablo Zelaya Sierra, orientada de oeste a este, su fachada mira hacia la parroquia de San Juan Bautista. Sus techos de teja y su corredor con maderos verticales, es

Sin crisis no hay desafíos sin desafíos la vida es una rutina, una lenta agonía. Sin crisis no hay méritos.
(Albert Einstein)



Municipalidad de San Juan de Ojojona

San Juan de Ojojona, F.M. Honduras C.A.

Tels.: 2767-0173/2767-0135 Fax: 2767-0491

E-mail: alcaldia_ojojonayahoo.es



un representativo ejemplo de lo mejor de la arquitectura vernácula del periodo colonial en Honduras.

LA CASA CURAL

Se cree que fue construida en 1823. La importancia que tuvo San Juan de Ojojona en el periodo colonial nos hace suponer que la Casa Cural siempre fue un edificio notable; porque otras parroquias de diferentes pueblos dependían administrativamente de esta.

LA CASA CONSISTORIAL

Registros muestran que para 1900 existía la estructura del cabildo, detrás de la iglesia del Carmen. En 1916, se realizaba en sus salones diversas actividades sociales y no solo lo que corresponde a la administración del municipio.

LA CASONA DE PANCHA MARTINEZ

Es una de las casas más excepcionales y representativas de la arquitectura vernácula del municipio, incluso de nuestro país, ubicado en las cercanías de la Casa Consistorial, en el Centro Histórico de la comunidad.

CASA asociada a una etapa de la vida de Francisco Morazán. Ubicada en el barrio el centro, su fachada principal da hacia un costado de la parroquia de San Juan Bautista, apenas separada de esta zona por el rio que cruza la localidad.



Sin crisis no hay desafíos sin desafíos la vida es una rutina, una lenta agonía. Sin crisis no hay méritos.
(Albert Einstein)



Municipalidad de San Juan de Ojojona

San Juan de Ojojona, F.M. Honduras C.A.

Tels.: 2767-0173/2767-0135 Fax: 2767-0491

E-mail: alcaldía_ojojonayahoo.es



Otras muestras del patrimonio tangible bien inmueble:

1. La Casa del Campanario
2. La Iglesia San Juan Bautista
3. Iglesia del Carmen



PATRIMONIO NATURAL



Árbol de Higo plaza central

Atractivos rocosos en Pueblo Viejo Ojojona

Sin crisis no hay desafíos sin desafíos la vida es una rutina, una lenta agonía. Sin crisis no hay méritos.
(Albert Einstein)



II.10. 3. PATRIMONIO CULTURAL INTANGIBLE

Las ferias a San Sebastián del 14 al 22 de enero, siendo el 20 de enero el día de San Sebastián y es en esta fiesta que se celebra el Guancasco.

La otra feria de San Juan Bautista a mediados del año del 20 al 27 de junio, 24 de junio el día de San Juan.

La feria artesanal navideña se celebra al final del año.

II.11. PRIMEROS SERVICIOS PUBLICOS

Servicios locales: la comunidad posee el equipamiento básico orientado a las actividades de educación, salud, religión, comercio, transporte y recreación. En el área educativa se cuenta con 1 kinder, dos escuelas primarias y un colegio politécnico a nivel secundario, todos del sistema público estatal, un instituto de educación a distancia IHER Laura Vicuña, administrado por las monjitas de María Auxiliadora.

En el tema de sanidad se brindan los servicios a través del centro de salud del estado de Honduras y del Hospital privado administrado por la iglesia católica.

En el aspecto religioso cuenta con tres iglesias católicas, cuatro iglesias evangélicas, una iglesia de los testigos de Jehová, que ofrecen sus servicios a la feligresía local.

En el área comercial se cuenta con los servicios de venta de televisión por cable, mercado municipal, ventas de artesanías, pulperías, hotel, variedades, ferreterías, agropecuarias, comedores y restaurantes.



Municipalidad de San Juan de Ojojona

San Juan de Ojojona, F.M. Honduras C.A.

Tels.: 2767-0173/2767-0135 Fax: 2767-0491

E-mail: alcaldía_ojojonayahoo.es



II.12. ACTIVIDADES ECONOMICAS QUE SUSTENTAN A LA POBLACION

Los habitantes en su mayoría se dedican a las labores agrícolas, en predios ejidales del municipio. Otra gran parte de la población se dedica a labores profesionales o de servicios en ciudades cercanas como Tegucigalpa. No existen actividades industriales en el casco urbano que generen empleo masivo, únicamente la alfarería con fines comerciales como patrimonio heredado de la cultura Lenca.

III. UBICACIÓN GEOGRAFICA

Ojojona se localiza en la zona centro sur de Francisco Morazán, justo al suroeste del municipio del Distrito Central y colindante con los municipios de Sabana grande, Reitoca, Santa Ana y Lepaterique. Está situado en una pequeña meseta en el descenso del cerro de hule, al pie de la montaña payagoagre. Se localiza a unos 34 kms de Tegucigalpa por la carretera del sur, y luego 7 kms por una calle completamente asfaltada. Ojojona se referencia geográficamente mediante las coordenadas Latitud: **13.9333**, Longitud: **-87.313° 55' 60"** Norte, **87° 18' 0"** Oeste. Con una superficie de 26.000 hectáreas 260,00 km² (100,39 sq mi), altitud 1.389 mts.

Sin crisis no hay desafíos sin desafíos la vida es una rutina, una lenta agonía. Sin crisis no hay méritos.
(*Albert Einstein*)



Municipalidad de San Juan de Ojojona

San Juan de Ojojona, F.M. Honduras C.A.

Tels.: 2767-0173/2767-0135 Fax: 2767-0491

E-mail: alcaldía_ojojonayahoo.es



III.1. DISTANCIA DE OJOJONA A LAS CIUDADES MÁS GRANDES DE HONDURAS

De Ojojona a la Ciudad de	Distancia en kilómetros
Choloma	204 kms
Tegucigalpa	21 kms
choluteca	69 kms
Puerto Cortes	224 kms
Juticalpa	142 kms
El Progreso	172 kms
La Ceiba	213 kms
Catacamas	179 kms
Pueblos más cercanos	
Santa Ana	3.6 kms
San Buenaventura	11.4 kms
Sabanagrande	15.3 kms

Sin crisis no hay desafíos sin desafíos la vida es una rutina, una lenta agonía. Sin crisis no hay méritos.

(Albert Einstein)



Municipalidad de San Juan de Ojojona

San Juan de Ojojona, F.M. Honduras C.A.

Tels.: 2767-0173/2767-0135 Fax: 2767-0491

E-mail: alcaldía_ojojonayahoo.es



DISTANCIAS DE LAS ALDEAS Y CASERIOS DE OJOJONA.F.M.

N.	Lugar	Distancia en kms	Vía de acceso
1	Aldea el aguacatal	17 kms	Calle de tierra
2	Aldea Guazucaran	14 kms	Calle de tierra
3	Aldea Surcos de Cana	15 kms	Calle de tierra
4	Aldea Saracaran	16 kms	Calle de tierra
5	Aldea Aragua – Jiniguare	18 kms	Camino de herradura
6	Aldea Santa Cruz	14 kms	Calle de tierra
7	Aldea Guerisne	8 kms	Calle de tierra
8	Aldea el Jícaro	12 kms	Calle de tierra
9	Aldea el Circulo	6 kms	Calle de tierra
10	Aldea Cofradía	10 kms	Calle de tierra

Sin crisis no hay desafíos sin desafíos la vida es una rutina, una lenta agonía. Sin crisis no hay méritos.
(Albert Einstein)



Municipalidad de San Juan de Ojojona

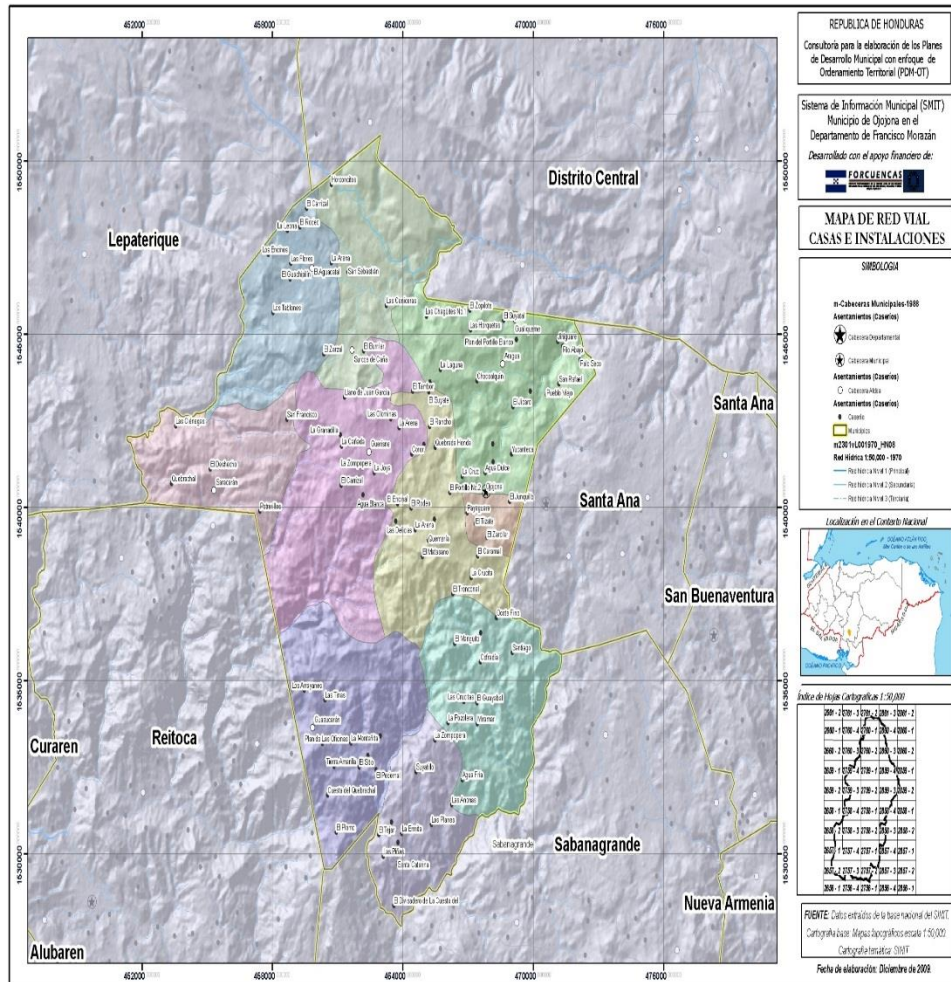


San Juan de Ojojona, F.M. Honduras C.A.

Tels.: 2767-0173/2767-0135 Fax: 2767-0491

E-mail: alcaldia_ojojonyahoo.es

III.2. MAPA DEL MUNICIPIO DE OJOJONA



Sin crisis no hay desafíos sin desafíos la vida es una rutina, una lenta agonía. Sin crisis no hay méritos.
(Albert Einstein)



Municipalidad de San Juan de Ojojona

San Juan de Ojojona, F.M. Honduras C.A.

Tels.: 2767-0173/2767-0135 Fax: 2767-0491

E-mail: alcaldía_ojojonayahoo.es



III.3. EXTENSION SUPERFICIAL

El municipio de Ojojona tiene una extensión territorial de 239.4 kms² (23,940 hectáreas) de la cabecera municipal se ha desarrollado un área urbana hasta la fecha no delimitada, sin embargo el catastro nacional realizo el levantamiento de los predios rurales para fines de titulación de tierras en el año de 1994, quedando indirectamente excluida la zona con características urbanas. De esta delimitación urbana no existe ningún documento que lo valide, más que la interpretación de los mapas que se levantaron en esa fecha, denotando un área aproximada de 123.12 hectáreas. en la actualidad la zona urbana de Ojojona abarca un área aproximada de 324 hectáreas, en base al censo catastral municipal 2010 y al análisis de imágenes aéreas. Esto abarca la zona con infraestructura social bien conformada y una zona marginal en desarrollo, temporalmente con menores oportunidades de acceso a los servicios prestados por la municipalidad.

III.4. LIMITES Y COLINDANTES

De los mapas municipales de Ojojona, elaborados por la DGCG se obtienen las siguientes colindancias:

Norte: municipio del Distrito Central

Sur: municipios de Sabanagrande y Reitoca

Este: municipios de Santa Ana y Sabanagrande

Oeste: municipios de Lepaterique y Reitoca

Sin crisis no hay desafíos sin desafíos la vida es una rutina, una lenta agonía. Sin crisis no hay méritos.
(*Albert Einstein*)



III.5. ALTURA DEL MUNICIPIO REFERENCIA CASCO URBANO Y PUNTOS MAS ALTOS

La zonificación espacial en el territorio municipal está basada en tres conceptos fundamentales. El primero de ellos es la definición del territorio, el cual está establecido por las Unidades de Planificación o micro cuencas (Según la Ley de Ordenamiento Territorial), un segundo concepto es según criterios ecológicos o la delimitación de ecosistemas y un tercero por los rangos de pendientes. En Centroamérica, los ecosistemas se pueden delimitar según elevación topográfica, es decir metros sobre el nivel del mar (msnm). Estas elevaciones/zonas delimitadas para la vertiente del pacífico son: 0-400 msnm; 400-800 msnm; 800-1200 msnm; 1200-1600 msnm; 1600-2000 msnm; mayor que 2000 msnm. Las elevaciones para la vertiente del atlántico son: 0- 500 msnm; 500-1000 msnm; 1000-1500 msnm; 1500-2000 msnm; mayor que 2000 msnm. Cada rango de elevación define una unidad de tierra con características agroecológicas diferenciadas que tienen una fuerte influencia en la cultura de usos del suelo y la capacidad de uso de la tierra, por lo que a partir de estas se definen potencialidades y limitantes del territorio que combinadas con otras variables nos dan un panorama más amplio de la característica biofísica.

Un último concepto en la definición del territorio concierne el criterio de pendientes. Los rangos de pendiente al respecto son 0-2%; 2-4%; 4-8%; 8-15%; 15-30%; 30-50%; mayor que 50%. Estos rangos de pendiente coinciden con la clasificación USDA de los EEUU, que se utiliza hasta hoy en día en todo Latinoamérica. El cruce de los rangos de elevación con los rangos de pendiente genera las llamadas Unidades Estructurales o Unidades Morfo Estructurales, las delimitaciones según rangos de elevación y pendiente son macro unidades de tierra. También se les puede llamar Zonas Ecológicas o Zonas Agro Ecológicas.



Municipalidad de San Juan de Ojojona

San Juan de Ojojona, F.M. Honduras C.A.

Tels.: 2767-0173/2767-0135 Fax: 2767-0491

E-mail: alcaldía_ojojonayahoo.es



III.6. DESGLOCE DE ALDEAS, COLONIAS BARRIOS Y CACERIOS

LISTADO DE ALDEAS

MUNICIPIO DE OJOJONA

DEPARTAMENTO DE FRANCISCO MORAZAN

CÓDIGO ALDEA	NOMBRE ALDEA
081301	OJOJONA Cabecera
081302	Aragua
081303	El Aguacatal
081304	El Circulo
081305	El Jícaro
081306	Guazucaran
081307	Guerisne
081308	Santa Cruz
081309	Saracaran
081310	Surcos de Caña

ALDEA: OJOJONA

MUNICIPIO DE OJOJONA

DEPARTAMENTO DE FRANCISCO MORAZAN

CODIGO SITIO	NOMBRE SITIO	TIPO DE SITIO
081301001	Ojojona	Barrio
081301002	El Llano	Barrio
081301003	El Mirador	Barrio
081301004	El Calvario	Barrio
081301005	El Centro	Barrio

Sin crisis no hay desafíos sin desafíos la vida es una rutina, una lenta agonía. Sin crisis no hay méritos.

(Albert Einstein)



Municipalidad de San Juan de Ojojona

San Juan de Ojojona, F.M. Honduras C.A.

Tels.: 2767-0173/2767-0135 Fax: 2767-0491

E-mail: alcaldía_ojojonayahoo.es



081301006	Abajo	Barrio
081301007	La pesa	Barrio
081301008	El Junquillo	Barrio
081301009	San Juan	Barrio
081301010	Españita	Barrio
081301011	Camino Blanco	Barrio
081301012	Cruz de los Milagros	Barrio
081301013	Posa del Banco	Barrio
081301014	Agua Dulce	Barrio
081301015	Yucanteca	Barrio
081301016	El Carrizal	Barrio
081301017	El Cementerio	Barrio
081301018	Payaguagre	Barrio
081301019	El Tronconal	Barrio
081301020	San Tiburcio	Barrio
081301021	Custerique	Barrio
081301022	El Zarcilar	Barrio
081301023	Los Chorros	Barrio
081301024	Cuesta de María Isidra	Barrio
081301025	El Tizate	Barrio
081301026	San Martin	Barrio
081301027	Las Pilas	Barrio
081301028	La Cruz de Payaguagre	Barrio
081301029	El Matazano	Barrio
081301030	El Caramal	Barrio

Sin crisis no hay desafíos sin desafíos la vida es una rutina, una lenta agonía. Sin crisis no hay méritos.

(Albert Einstein)



Municipalidad de San Juan de Ojojona

San Juan de Ojojona, F.M. Honduras C.A.

Tels.: 2767-0173/2767-0135 Fax: 2767-0491

E-mail: alcaldía_ojojonayahoo.es



ALDEA: ARAGUA

MUNICIPIO DE OJOJONA

DEPARTAMENTO DE FRANCISCO MORAZAN

CODIGO SITIO	NOMBRE SITIO	TIPO DEL SITIO
081302001	Aragua	Caserío
081302002	El Corralito	Caserío
081302003	El Júcaro	Caserío
081302004	El Suyatal	Caserío
081302005	El Zopilote	Caserío
081302006	Gualiqueme	Caserío
081302007	Jiniguare	Caserío
081302008	Las Horquetas	Caserío
081302009	Los Chaguities N.1	Caserío
081302010	Espinal	Caserío
081302011	Palo seco	Caserío
081302012	Plan del Portillo Blanco	Caserío
081302013	Pueblo Viejo	Caserío
081302014	Rio Abajo	Caserío
081302015	San Rafael	Caserío
081302016	La Laguna	Caserío
081302017	Las Pavas	Caserío
081302018	Los Tanques	Caserío
081302019	Agua Zarca	Caserío
081302020	El Ocotal	Caserío
081302021	Los Botoncillos	Caserío
081302022	El Higuito	Caserío
081302023	El Aguacate	Caserío

Sin crisis no hay desafíos sin desafíos la vida es una rutina, una lenta agonía. Sin crisis no hay méritos.

(Albert Einstein)



Municipalidad de San Juan de Ojojona

San Juan de Ojojona, F.M. Honduras C.A.

Tels.: 2767-0173/2767-0135 Fax: 2767-0491

E-mail: alcaldía_ojojonayahoo.es



081302024	El Arrayan	Caserío
081302025	El Terrero	Caserío
081302026	Sabana Redonda	Caserío
081302027	El Alto	Caserío
081302028	Chocuarquin	Caserío
081302029	Media Legua	Caserío
081302030	Posa Zarca	Caserío
081302031	El Chinchin	Caserío
081302032	El Zurzular	Caserío
081302033	La Veguita	Caserío
081302034	La Peña	Caserío
081302035	Los Zorrillos	Caserío
081302036	Turupe	Caserío
081302037	La Arena	Caserío
081302038	Los Mangos	Caserío
081302039	Los Encuentros	Caserío
081302040	El Hato	Caserío
081302041	Las Anonas	Caserío
081302042	El Cerron	Caserío
081302043	El Guayabo	Caserío
081302044	La Balastrera	Caserío
081302045	Las Playitas	Caserío
081302046	El Afiladero	Caserío
081302047	La Quebrada	Caserío
081302048	Los Pochotes	Caserío
081302049	Los Mescalitos	Caserío
081302050	El Naranjo	Caserío
081302051	Calichoso	Caserío
081302052	Coral Falso	Caserío

Sin crisis no hay desafíos sin desafíos la vida es una rutina, una lenta agonía. Sin crisis no hay méritos.

(Albert Einstein)



Municipalidad de San Juan de Ojojona

San Juan de Ojojona, F.M. Honduras C.A.

Tels.: 2767-0173/2767-0135 Fax: 2767-0491

E-mail: alcaldía_ojojonayahoo.es



ALDEA: EL AGUACATAL

MUNICIPIO DE OJOJONA

DEPARTAMENTO: FRANCISCO MORAZAN

CODIGO SITIO	NOMBRE SITIO	TIPO DE SITIO
081303001	El Aguacatal	Caserío
081303002	El Carrizal	Caserío
081303003	El Guachipilin	Caserío
081303004	El Rodeo	Caserío
081303005	Horconcitos	Caserío
081303006	La Arena	Caserío
081303007	La Leona	Caserío
081303008	Lajas Blancas	Caserío
081303009	La Flores	Caserío
081303010	Lo Encinos	Caserío
081303011	Los Tablones	Caserío
081303012	La Coyotera	Caserío
081303013	Sinigua	Caserío
081303014	La Ceniceras	Caserío
081303015	San Sebastián	Caserío
081303016	El Naranjo	Caserío
081303017	El Centro	Caserío
081303018	Los Mangos	Caserío
081303019	Sagrado Corazón	Caserío
081303020	El Sunteco	Caserío
081303021	El Cementerio	Caserío
081303022	La Presa	Caserío
081303023	Las Pitás	Caserío

Sin crisis no hay desafíos sin desafíos la vida es una rutina, una lenta agonía. Sin crisis no hay méritos.
(Albert Einstein)



Municipalidad de San Juan de Ojojona

San Juan de Ojojona, F.M. Honduras C.A.

Tels.: 2767-0173/2767-0135 Fax: 2767-0491

E-mail: alcaldía_ojojonayahoo.es



081303024	Pata del Duende	Caserío
081303025	La Tejera	Caserío
081303026	La Coyotera	Caserío
081303027	La Cidra	Caserío
081303028	El Copante	Caserío
081303029	La Chorrera	Caserío
081303030	El Suyatal	Caserío
081303031	La Cueva	Caserío
081303032	El Sanjon	Caserío
081303033	La Hoya	Caserío
081303034	El Campo	Caserío
081303035	La Carretera	Caserío
081303036	La Cuesta	Caserío
081303037	Los Ganchos	Caserío
081303038	Quebrada Seca	Caserío
081303039	El Portillo	Caserío
081303040	El Perico	Caserío
081303041	La Cañada	Caserío

Sin crisis no hay desafíos sin desafíos la vida es una rutina, una lenta agonía. Sin crisis no hay méritos.

(Albert Einstein)



Municipalidad de San Juan de Ojojona

San Juan de Ojojona, F.M. Honduras C.A.

Tels.: 2767-0173/2767-0135 Fax: 2767-0491

E-mail: alcaldía_ojojonayahoo.es



ALDEA: EL CIRCULO

MUNICIPIO DE OJOJONA

DEPARTAMENTO: FRANCISCO MORAZAN

081304001	El Centro	Caserío
081304002	El Caramal	Caserío
081304003	El Matasano	Caserío
081304004	El Portillo N.1	Caserío
081304005	El Portillo N.2	Caserío
081304006	El Rodeo	Caserío
081304007	El Tizate	Caserío
081304008	El Zarcilar	Caserío
081304009	La Arena	Caserío
081304010	La Crucita	Caserío
081304011	La Cruz	Caserío
081304012	Rosa Vieja	Caserío
081304013	Las Delicias	Caserío
081304014	Las Quebraditas	Caserío
081304015	Cerro Friolento	Caserío
081304016	Las Minitas	Caserío
081304017	Payaguagre	Caserío
081304018	Quebrada Honda	Caserío
081304019	Quemeria	Caserío
081304020	Los Liquidambos	Caserío
081304021	Cansopo	Caserío
081304022	El San Juanal	Caserío
081304023	Canyuco	Caserío
081304024	Apaume	Caserío
081304025	Las Pilas	Caserío

Sin crisis no hay desafíos sin desafíos la vida es una rutina, una lenta agonía. Sin crisis no hay méritos.
(Albert Einstein)



Municipalidad de San Juan de Ojojona

San Juan de Ojojona, F.M. Honduras C.A.

Tels.: 2767-0173/2767-0135 Fax: 2767-0491

E-mail: alcaldía_ojojonayahoo.es



081304026	La Labranza	Caserío
081304027	Piedras Heladas	Caserío
081304028	Casas Viejas	Caserío

ALDEA: JICARO

MUNICIPIO DE OJOJONA

DEPARTAMENTO: FRANCISCO MORAZAN

CODIGO SITIO	NOMBRE SITIO	TIPO DE SITIO
081305001	Jicaro	Caserío
081305002	Agua Fria	Caserío
081305003	Cofradía	Caserío
081305004	Guayabia	Caserío
081305006	El Guayabal	Caserío
081305007	El Manguito	Caserío
081305008	El Naranjo	Caserío
081305009	El Salitre	Caserío
081305010	El Tronconal	Caserío
081305011	San Juanal	Caserío
081305012	La Posolera	Caserío
081305013	Las Crucitas	Caserío
081305014	Miramar	Caserío
081305015	Ocote Fino	Caserío
081305016	Quebrada Grande	Caserío
081305017	Santiago	Caserío
081305018	La Pichinga	Caserío
081305019	El San Juanal	Caserío
081305020	La Matoca	Caserío
081305021	El Pochote	Caserío

Sin crisis no hay desafíos sin desafíos la vida es una rutina, una lenta agonía. Sin crisis no hay méritos.

(Albert Einstein)



Municipalidad de San Juan de Ojojona

San Juan de Ojojona, F.M. Honduras C.A.

Tels.: 2767-0173/2767-0135 Fax: 2767-0491

E-mail: alcaldía_ojojonayahoo.es



081305022	El Chile	Caserío
081305023	Los Caraos	Caserío
081305024	Agua Zarca	Caserío
081305025	La Ramona	Caserío
081305026	Quebrada Honda	Caserío
081305027	El Muerto	Caserío
081305028	El Cutel	Caserío
081305029	Las Golondrinas	Caserío

ALDEA: GUAZUCARAN

MUNICIPIO DE OJOJONA

DEPARTAMENTO: FRANCISCO MORAZAN

CODIGO SITIO	NOMBRE SITIO	TIPO DE SITIO
081306001	Guazucaran	Caserío
081306002	Cuesta del Quebrachal	Caserío
081306003	El Pedernal	Caserío
081306004	El Plomo	Caserío
081306005	El Sitio	Caserío
081306006	Huertas Viejas	Caserío
081306007	La Montañita	Caserío
081306008	Las Tinas	Caserío
081306009	Los Arrayanes	Caserío
081306010	Monte Grande	Caserío
081306011	Plan de las Oficinas	Caserío
081306012	Las Breyeras	Caserío
081306013	Tierra Amarilla	Caserío
081306014	La Loma	Caserío
081306015	Cerro el Chaguite Grande	Caserío

Sin crisis no hay desafíos sin desafíos la vida es una rutina, una lenta agonía. Sin crisis no hay méritos.

(Albert Einstein)



Municipalidad de San Juan de Ojojona

San Juan de Ojojona, F.M. Honduras C.A.

Tels.: 2767-0173/2767-0135 Fax: 2767-0491

E-mail: alcaldía_ojojonayahoo.es



081306016	El Gabilan	Caserío
081306017	El Suyatal	Caserío

ALDEA: GUERISNE

MUNICIPIO DE OJOJONA

DEPARTAMENTO: FRANCISCO MORAZAN

CODIGO SITIO	NOMBRE SITIO	TIPO DE SITIO
081307001	Guerisne	Caserío
081307002	Agua Blanca	Caserío
081307003	Coror	Caserío
081307004	El Carrizal	Caserío
081307005	El Encinal	Caserío
081307006	El Rancho	Caserío
081307007	El Tambor	Caserío
081307008	La Arena	Caserío
081307009	La Cañada	Caserío
081307010	La Cofradía	Caserío
081307011	La Granadilla	Caserío
081307012	La Joya	Caserío
081307013	La Laguna	Caserío
081307014	La Zompopera	Caserío
081307015	Las Olominas	Caserío
081307016	Llano de Juan Garcia	Caserío
081307017	Los Tablones	Caserío
081307018	Canyuco	Caserío
081307019	Quilguaque	Caserío
081307020	El Centro	Caserío

Sin crisis no hay desafíos sin desafíos la vida es una rutina, una lenta agonía. Sin crisis no hay méritos.

(Albert Einstein)



Municipalidad de San Juan de Ojojona

San Juan de Ojojona, F.M. Honduras C.A.

Tels.: 2767-0173/2767-0135 Fax: 2767-0491

E-mail: alcaldía_ojojonayahoo.es



081307021	La Cruz	Caserío
081307022	La Manzana	Caserío
081307023	La Balastrea	Caserío
081307024	Los Mangos	Caserío
081307025	La Sabana	Caserío
081307026	Los Terreros	Caserío
081307027	La Cueva	Caserío
081307028	La Tejera	Caserío
081307029	Plan de la Rosa Vieja	Caserío
081307030	El Limón	Caserío
081307031	La Montaña	Caserío
081307032	El Zurzul	Caserío
081307033	El Porvenir	Caserío
081307034	Amatillo	Caserío
081307035	La Coyotera	Caserío
081307036	El Murcielago	Caserío
081307037	El Alto	Caserío
081307038	Las Palomas	Caserío
081307039	La Alteza	Caserío
081307040	El Suyatillo	Caserío
081307041	Rio Blanco	Caserío
081307042	Los Membrios	Caserío
081307043	La Mora	Caserío
081307044	Los Pozos	Caserío
081307045	La Pintada	Caserío
081307046	Los Chorros	Caserío
081307047	El Malmus	Caserío
081307048	El Arrayan	Caserío
081307049	Tierra Amarilla	Caserío

Sin crisis no hay desafíos sin desafíos la vida es una rutina, una lenta agonía. Sin crisis no hay méritos.
(Albert Einstein)



Municipalidad de San Juan de Ojojona

San Juan de Ojojona, F.M. Honduras C.A.

Tels.: 2767-0173/2767-0135 Fax: 2767-0491

E-mail: alcaldía_ojojonayahoo.es



081307050	El Aguacate	Caserío
081307051	El Chaguite	Caserío
081307052	Matazano	Caserío
081307053	El Plan	Caserío
081307054	La Pitalla	Caserío
081307055	La Tira Larga	Caserío
081307056	La Tronconera	Caserío
081307057	Cinigua	Caserío
081307058	Labranza	Caserío
081307059	El Tablon	Caserío
081307060	Quebrada Oscura	Caserío
081307061	Jocomico	Caserío
081307062	Sabana Redonda	Caserío
081307063	Zopilote	Caserío
081307064	El Rodeo	Caserío
081307065	El Arenal	Caserío
081307066	Agua Zarca	Caserío

Sin crisis no hay desafíos sin desafíos la vida es una rutina, una lenta agonía. Sin crisis no hay méritos.

(Albert Einstein)



Municipalidad de San Juan de Ojojona

San Juan de Ojojona, F.M. Honduras C.A.

Tels.: 2767-0173/2767-0135 Fax: 2767-0491

E-mail: alcaldía_ojojonayahoo.es



ALDEA: SANTA CRUZ

MUNICIPIO DE OJOJONA

DEPARTAMENTO: FRANCISCO MORAZAN

CODIGO SITIO	NOMBRE SITIO	TIPO DE SITIO
081308001	Santa Cruz	Caserío
081308002	El Divisadero de la cuesta	Caserío
081308003	El Guayabon	Caserío
081308004	La Cuesta	Caserío
081308005	El Sunteco	Caserío
081308006	El Tejar	Caserío
081308007	La Ermita	Caserío
081308008	La Zompopera	Caserío
081308009	La Anonas	Caserío
081308010	Las Piñas	Caserío
081308011	Los Planes	Caserío
081308012	Matazano	Caserío
081308013	Santa Catarina	Caserío
081308014	Suyatillo	Caserío
081308015	Tierra Blanca	Caserío
081308016	Los Araditos	Caserío
081308017	Guanacaste	Caserío
081308018	Pozo del niño	Caserío
081308019	Rinco	Caserío

Sin crisis no hay desafíos sin desafíos la vida es una rutina, una lenta agonía. Sin crisis no hay méritos.

(Albert Einstein)



Municipalidad de San Juan de Ojojona

San Juan de Ojojona, F.M. Honduras C.A.

Tels.: 2767-0173/2767-0135 Fax: 2767-0491

E-mail: alcaldía_ojojonayahoo.es



ALDEA: SARACARAN

MUNICIPIO DE OJOJONA

DEPARTAMENTO: FRANCISCO MORAZAN

081309001	Saracaran	Caserío
081309002	El zopilote	Caserío
081309003	El deshecho	Caserío
081309004	Los canales	Caserío
081309005	Guajiniquil	Caserío
081309006	Las minitas	Caserío
081309007	El zarzal	Caserío
081309012	Las Cienegas	Caserío
081309013	El Cafetal	Caserío
081309014	Villa de Santa Cruz	Caserío
081309016	Potreros	Caserío
081309017	Los Quebrachos	Caserío
081309018	San Francisco	Caserío
081309019	El Bosque	Caserío
081309020	La Vega	Caserío
081309021	Sabana Larga	Caserío



Municipalidad de San Juan de Ojojona

San Juan de Ojojona, F.M. Honduras C.A.

Tels.: 2767-0173/2767-0135 Fax: 2767-0491

E-mail: alcaldía_ojojonayahoo.es



ALDEA: SURCOS DE CAÑA

MUNICIPIO DE OJOJONA

DEPARTAMENTO: FRANCISCO MORAZAN

081310001	Surcos de Caña	Caserío
081310002	El Burrilar	Caserío
081310003	El Suyate	Caserío
081310004	Los Sarciles	Caserío
081310005	Las Cenicerias	Caserío
081310006	San Sebastián	Caserío
081310007	La Montañita	Caserío
081310008	Las Olominas	Caserío
081310009	Los Petatios	Caserío
081310010	Piedra Rajada	Caserío
081310011	El Molino	Caserío
081310012	Quiscamote	Caserío
081310015	El Centro	Caserío
081310016	El Membillal	Caserío
081310017	Sinigua	Caserío



IV. CONTEXTO BIOFISICO CARACTERISTICAS FISICAS

IV.1. TOPOGRAFIA DEL MUNICIPIO

El municipio de Ojojona cuenta en general con un relieve predominante montañoso, con vocación forestal, algunas planicies pequeñas y aisladas aptas para uso habitacional, agricultura y ganadería.

El enlazamiento donde se proyecta el perímetro urbano se caracteriza por la topografía irregular, que va desde suaves pendientes, a moderadas y altas. La parte central de la comunidad es una pequeña planicie, con una elevación promedio de 1,360 msnm, alrededor de la cual se rigen altos cerros de hasta 1,682 msnm, desde los cuales se divisa el casco urbano.

IV.2. PRINCIPALES RIOS Y QUEBRADAS QUE LO CRUZAN

Según Coronado Nieto los ríos de San Juan de Ojojona se dividen en dos vertientes: **la vertiente del norte** que comprende el RIO SAN SEBASTIAN, el cual es alimentado por los riachuelos de surcos de caña y las olominas, mismo que se une con el rio san José por la margen derecha y toma el nombre de rio grande cuando se introduce en el distrito central. Añade además la quebrada Honda que se forma en la parte occidental de la montaña de Payaguagre; luego se le une la quebrada del Rancho por la margen izquierda y de allí se le conoce como rio de las Pavas, el cual desemboca en el rio Ojojona.

La vertiente del sur: comprende los ríos de San Antonio, el cual nace en la jurisdicción de Santa Ana, y cruza por el oriente del municipio de Ojojona continuando hacia Sabana grande.



El otro río que completa esta vertiente es el río del ingenio, el cual penetra principalmente en la comunidad de Sabana grande.

IV.4. CLIMA PREDOMINANTE

Ojojona posee un clima entre húmedo y semi seco, con vientos moderados que transmiten una sensación de frescura. Esto es debido a su elevación sobre el nivel del mar y a la cercanía de las montañas pobladas con bosques húmedos de coníferas y hoja ancha. La temperatura media actual ronda los 19°C, y normalmente varían en un rango desde los 14-25°C, siendo los meses de diciembre y enero los más fríos, mientras que abril y mayo presentan las más cálidas temperaturas.

IV.5. TIPOS DE SUELO

El crecimiento desordenado de los centros urbanos trae consigo una serie de inconvenientes difíciles de solventar, como el acceso a servicios públicos, obras de infraestructura física necesarias, protección ambiental y prevención de desastres. Estas situaciones sobrevienen en detrimento de las condiciones de los residentes, forzando a la municipalidad a tomar medidas correctivas que resultan onerosas y que muchas veces no representan una solución definitiva al problema.

El área de control urbano del casco urbano de la cabecera municipal de Ojojona es de 1,089 hectáreas, equivalente a 1,562 manzanas.

Distribución de uso de suelos



Municipalidad de San Juan de Ojojona

San Juan de Ojojona, F.M. Honduras C.A.

Tels.: 2767-0173/2767-0135 Fax: 2767-0491

E-mail: alcaldía_ojojonayahoo.es



Son pocos profundos bien avenados de relieve escarpado, altitudes superiores a los 600 metros se encuentra en la región meridional y occidental de Honduras: tiene entre 30 y 50 por ciento de pendiente: siendo los precipicios una importante característica del paisaje montañoso.

Su vegetación principal son los pinos. El suelo es franco-arenoso muy fino, a franco-limoso, pardo, grisáceo-oscuro friable (que se desmenuza fácilmente) poseen una reacción ligeramente asida, PH 6.3. (El menor o mayor grado de acidez en un determinado terreno implica que sea acto para determinados cultivos, un suelo muy ácido dificultará la agricultura).

Entre la vegetación también existen robles mezclados con pinos y cuando los suelos son profundos se cultiva maíz, frijol y café: pero su uso más común es para usos naturales. Los suelos de esta zona se clasifican como Litosoles y capacidad agrologica VII.

Zonificación	Área (Has)	Porcentaje	Observaciones
Habitacional actual	324	30%	
Reserva forestal	479	44%	
Expansión habitacional	234	21%	
Turismo/comercial	32	3%	
Agro industria	52	5%	
Recreativo	3.3	0.3%	
Institucional	1.93	0.2%	



Municipalidad de San Juan de Ojojona

San Juan de Ojojona, F.M. Honduras C.A.

Tels.: 2767-0173/2767-0135 Fax: 2767-0491

E-mail: alcaldía_ojojonayahoo.es



IV.6. TIPOS DE ESTACIONES

En Ojojona, la temporada de lluvia es nublada, la temporada seca es mayormente despejada y es caliente durante todo el año. Durante el transcurso del año, la temperatura generalmente varía de 13°C a 28°C y rara vez baja a menos de 10°C o sube a más de 30°C .

En base a la puntuación de turismo, la mejor época del año para visitar Ojojona para actividades de tiempo caluroso es desde *finales de noviembre* hasta *mediados de abril*

V. CARACTERISTICAS BIOLÓGICAS DEL MUNICIPIO

V.1. PRINCIPALES ZONAS DE VIDA

ZONA HABITACIONAL ACTUAL

La zona habitacional actual es de donde varios años se ha venido desarrollando sin ninguna planificación que regule el ornato.

V.2. DESUBRIR PRINCIPALES MICROCUENCAS

Micro cuenca el Naranja

Micro cuenca las Huertas

Micro cuenca el Quiscamote

Micro cuenca el Jícara

Micro cuenca Payaguagre

Micro cuenca los Chorros

Sin crisis no hay desafíos sin desafíos la vida es una rutina, una lenta agonía. Sin crisis no hay méritos.
(Albert Einstein)



V.3. AREAS PROTEGIDAS

La zona propuesta para reserva forestal se localiza alrededor de toda la comunidad, donde existe actualmente un área cubierta de vegetación abundante, y en donde las pendientes del terreno superan el 20% según lo establece la ley de municipalidades. Se extiende por un área total de 479 hectáreas, que con facilidad se podría aprovechar y convertirse en una zona de recreación o dedicada al turismo ecológico, lo que representa actualmente un fuerte potencial de desarrollo a nivel municipal.

La zona forestal fue demarcada por medio del análisis de fotografías aéreas, pendientes del terreno y por las características observadas durante la inspección de campo. La municipalidad habrá de establecer la normativa apropiada para limitar la actividad humana de explotación en estas zonas.

V.4. ZONAS DE RESERVA BIOLÓGICA EXISTENTE

Agua blanca, payaguagre, quiscamote alimenta dos comunidades surcos aguacatal y ceniceras, el llano área declarada protegida por el SANAA, pozas azules en el Rodeo, en san Sebastián microcuenca el naranjo, Chaguite grande alimenta las comunidades del arrayan, guazucaran, microcuenca el Jícaro en la comunidad de Aragua.

V.5. TIPO DE VEGETACION PREDOMINANTE (CUANTIFICAR)

El pino, en guazucaran, el plomo es vegetación mixta



Municipalidad de San Juan de Ojojona

San Juan de Ojojona, F.M. Honduras C.A.

Tels.: 2767-0173/2767-0135 Fax: 2767-0491

E-mail: alcaldía_ojojonayahoo.es



V.6. FAUNA

Es el conjunto de especies animales que habitan en una región.

Entre las especies destacan los mamíferos: jabalí, puma, venado, chanco de monte, tigrillo, gato montés, mapachín, guatusa, tepescuincle, entre los mamíferos masarboreos poseemos el mico, mono aullador, mono cara blanca, olingo, garrobos, armadillo, comadreas, guazalo, zorrillo, onza, piches, la avifauna es variada, entre otros se encuentran: colibríes, pájaro carpintero, lechuza, búho, loras, perico verde, zopilote, guara: y entre los reptiles están: barba amarilla, boa, tortuga, iguana, sapos y ranas.

V.7. MINERIA

Las minas de Guazucaran están ubicadas en el municipio de Ojojona a 35 kilómetros desde la capital son unas valiosas joyas del patrimonio, no hay explotación minera.

V.8. PRINCIPALES CULTIVOS

Entre los principales cultivos predominantes de la zona están el maíz, los frijoles, café, maicillo, en las comunidades del Aguacatal, Cenicerias, Surcos de Caña y San Sebastián se cosechan verduras y legumbres, en Santa Cruz, Jícaro maicillo.

V.9. PLANTAS COMESTIBLES Y MEDICINALES

Plantas comestibles: flor de izote, pitos, mostaza.

Sin crisis no hay desafíos sin desafíos la vida es una rutina, una lenta agonía. Sin crisis no hay méritos.
(Albert Einstein)



Plantas medicinales: muérdago, cola de caballo, chilca, paraíso, árbol de asta, juanilama, ruda, eucalipto, sauco, suelda con suelda, yerbabuena, sábila, yanten etc, etc.

VI. CARACTERISTICAS SOCIALES

VI.1. MANIFESTACION DE RELACIONES SOCIALES ENTRE LOS POBLADORES

Las comunidades del municipio de Ojojona mantienen estrechas relaciones entre sí. El tipo de relación más común es Relación intraespecífica, relación entre individuos de la misma especie.

VI.2. FORMA DE ORGANIZACIÓN

Denominación	Aldea
✓ Patronato	El Aguacatal
✓ Sociedad de padres de familia	
✓ Cooperativa San Pedro	
✓ Junta de Agua	
✓ Iglesia católica	
✓ Juan XXIII	
✓ Consejo Indígena Local	
✓ Iglesias Evangélicas	
✓ Iglesia Bautista	
✓ Asociación de Agricultores	



Municipalidad de San Juan de Ojojona

San Juan de Ojojona, F.M. Honduras C.A.

Tels.: 2767-0173/2767-0135 Fax: 2767-0491

E-mail: alcaldia_ojojonayahoo.es



<ul style="list-style-type: none">✓ Patronato✓ Sociedad de padres de familia✓ Caja rural Nuevo Amanecer✓ Junta de Agua✓ Iglesia católica✓ Iglesia Evangélica✓ Club deportivo PUMAS✓ Organización de productores✓ Consejo Indígena Local	Guerisne
<ul style="list-style-type: none">✓ Patronato✓ Sociedad de padres de familia✓ Cajas rurales✓ Junta de Agua✓ Iglesia católica✓ Iglesia Evangélica✓ Club deportivo Real Juventud✓ Organización de productores✓ Consejo Indígena Local✓ Iglesia Bautista	Surcos de Caña
<ul style="list-style-type: none">✓ Patronato✓ Sociedad de padres de familia	



Municipalidad de San Juan de Ojojona

San Juan de Ojojona, F.M. Honduras C.A.

Tels.: 2767-0173/2767-0135 Fax: 2767-0491

E-mail: alcaldia_ojojonayahoo.es



<ul style="list-style-type: none">✓ Cooperativa Agroforestal Saracaran.✓ Caja rural Nueva Esperanza San Francisco.✓ Junta de Agua✓ Iglesia católica✓ Club deportivo Valencia San Francisco✓ Club deportivo Real Madrid Ciénega.✓ Caja rural Lenca de Potreritos✓ Club deportivo Juventus Saracaran✓ Consejo Indígena Local	Saracaran
<ul style="list-style-type: none">✓ Patronatos✓ Sociedad de padres de familia✓ Caja rurale Júcaro Guayabal✓ Consejo Local Indígena✓ Junta de Agua✓ Iglesia católica✓ Club deportivo✓ Consejo Local Indígena	El Júcaro
<ul style="list-style-type: none">✓ Patronato	



Municipalidad de San Juan de Ojojona

San Juan de Ojojona, F.M. Honduras C.A.

Tels.: 2767-0173/2767-0135 Fax: 2767-0491

E-mail: alcaldia_ojojonayahoo.es



<ul style="list-style-type: none">✓ Sociedad de padres de familia✓ Caja rural los Tres Amigos✓ Caja rural Nuevo Renacer✓ Junta de Agua✓ Iglesia católica✓ Iglesia Evangélica✓ Club deportivo✓ Consejo Local Indígena	Aragua
<ul style="list-style-type: none">✓ Patronato✓ Sociedad de padres de familia✓ Cooperativa Indios de Ojojona✓ Cooperativa San Juan✓ Mujeres artesanas en Fascicula de pino✓ Caja Rural las Tres Rosas Santa Catarina✓ Caja Rural Fe y Esfuerzo✓ Junta de Agua✓ Iglesia católica✓ Iglesia Evangélica	Santa Cruz



Municipalidad de San Juan de Ojojona

San Juan de Ojojona, F.M. Honduras C.A.

Tels.: 2767-0173/2767-0135 Fax: 2767-0491

E-mail: alcaldia_ojojona@yahoo.es



<ul style="list-style-type: none">✓ Equipo de futbol Alianza, los Planes, Nueva Alianza, Olimpita y el América.	
<ul style="list-style-type: none">✓ Patronato✓ Sociedad de padres de familia✓ Caja rural los Tres Amigos✓ Caja rural Monte Grande✓ Junta de Agua✓ Iglesia católica✓ Iglesia Evangélica	Guazucaran
<ul style="list-style-type: none">✓ Patronatos✓ Sociedad de padres de familia✓ Caja rural✓ Consejo Local Indígena✓ Junta de Agua✓ Iglesia católica✓ Iglesia Evangélica✓ Club deportivo	El Circulo
<ul style="list-style-type: none">✓ 30 Patronatos 1 por barrio✓ Sociedad de padres de familia, Kinder, Escuela e Institutos.	



Municipalidad de San Juan de Ojojona

San Juan de Ojojona, F.M. Honduras C.A.

Tels.: 2767-0173/2767-0135 Fax: 2767-0491

E-mail: alcaldia_ojojonayahoo.es



<ul style="list-style-type: none">✓ Caja rural AVANZA✓ Consejo Local Indígena✓ Junta de Agua✓ Iglesia católica✓ Club deportivo Pinares, España, Barri, Necaxa, Juventus, Real Juventud, San José, Arsenal, Del Bosque, Veteranos, Valencia, Payaguagre, Morazán, América, Pumas, Águilas.✓ Iglesia Católica✓ Grupos Juveniles✓ Juan XXIII✓ Camino Neocatecumenal✓ Asociación de Alfareros✓ Red de Mujeres✓ Iglesia Evangélicas, la Profecía, Ebenezer, Iglesia de Cristo, Rey de Gloria, Casa Apostolica.	Ojojona
--	---------



VI.3. VALORES

Los valores predominantes en el municipio son:

El cultural, el valor colonial,

Principios morales

- Amor
- Fe
- tolerancia
- El respeto
- Solidaridad
- Amor
- Felicidad

VI.4. GRUPOS ETNICOS EXISTENTES

Los grupos étnicos existentes son: los Lencas.

VI.5. PATRIMONIO ARQUEOLOGICO Y LINGUISTICO

No se cuenta con patrimonio arqueológico, el lenguaje utilizado por la población del municipio es la lengua materna el español.

VI.6. PRINCIPALES RELIGIONES

Las principales religiones que existen en el municipio son: católica y evangélica,

VI.7. FORMAS DE RECREACION

Sin crisis no hay desafíos sin desafíos la vida es una rutina, una lenta agonía. Sin crisis no hay méritos.
(Albert Einstein)



Municipalidad de San Juan de Ojojona

San Juan de Ojojona, F.M. Honduras C.A.

Tels.: 2767-0173/2767-0135 Fax: 2767-0491

E-mail: alcaldía_ojojonayahoo.es



Los campeonatos de futbol.

VI.8. JUEGOS TRADICIONALES

- Juego de trompos
- Juego de mables
- Las escondidillas
- Landa
- Vuelo de barriletes
- Rayuela
- Encostalados
- Palo encebado
- Carrera de cintas

VI.9. LEYENDAS POPULARES DE OJOJONA

- Los compadres
- Leyenda del duende
- Leyenda del gritón
- Leyenda de la sucia
- Leyenda del cordero blanco
- El cadejo negro

Sin crisis no hay desafíos sin desafíos la vida es una rutina, una lenta agonía. Sin crisis no hay méritos.
(Albert Einstein)



VI.10. PRINCIPALES CELEBRACIONES PATRONALES Y DE OTRA INDOLE

Los habitantes de la localidad esperan con ansias la llegada del mes de enero, porque es aquí donde se realiza el Guancasco entre Ojojona y Lepaterique, siendo este uno de los dos Guancascos que se da en todo el Departamento de Francisco Morazán.

El Guancasco: es una tradición que por años se ha venido realizando, en este caso el pueblo de Ojojona y el pueblo de Lepaterique, simboliza un Lazo de hermandad entre dos pueblos representado por medio de peregrinaciones, danzas y bailes. También se le conoce con el nombre de: Paisanazgo que en indígena significa “Pacto de paz”.

Consiste en realizar un encuentro entre dos pueblos vecinos que tengan historia, ideología y costumbres en común para confirmar que desean seguir viviendo en hermandad. El encuentro se debe realizar en las fechas de las ferias patronales de cada pueblo. Cuando llega la feria patronal en uno de los pueblos, los pobladores del otro pueblo traen a su santo patrón a visitarlo en medio de un gran fervor y algarabía. De esta misma manera, el pueblo visitado espera que llegue la feria patronal del pueblo que comenzó el Guancasco para visitarlo con la misma alegría y celebración; confirmando así su “Pacto de paz”.

1. Feria tradicional:

Se realiza del 19-25 de Enero en honor a San Sebastián,

(Día del santo el 20 de Enero.)

Como es tradición, en esta feria el pueblo de Ojojona, se traslada a una comunidad llamada:

El Rancho del chilate; cuya comunidad se encuentra a 20 minutos del centro de Ojojona.



Municipalidad de San Juan de Ojojona

San Juan de Ojojona, F.M. Honduras C.A.

Tels.: 2767-0173/2767-0135 Fax: 2767-0491

E-mail: alcaldía_ojojonayahoo.es



El día 18 de Enero en horas muy tempranas el pueblo de Lepaterique inicia su peregrinación con el santo patrón Santiago para el encuentro con el pueblo de Ojojona. Mientras tanto en Ojojona preparan todo para trasladarse al rancho del chilate en espera del pueblo de Lepaterique, por lo tanto, en la noche el comité de la feria llega al rancho a cocinar las deliciosas rosquillas en miel y el chilate; para tenerlos listos para el día siguiente.

A la vez, organizan un pequeño rosario de acción de gracias.

Terminado el rosario, se procede a disfrutar de una linda noche bajo la luz de la luna, donde si gusta puede quedarse hasta el amanecer bailando con música de conjunto.



El día 19 de enero muy temprano, nos desplazamos de regreso al rancho, con la diferencia que aquí, la mayoría de las personas de Ojojona llega en cabalgata (montada en caballo); para dar la bienvenida al pueblo de Lepaterique con el santo patrón Santiago.

A continuación se realiza una misa, en acción de gracias.

Luego se degusta de las ricas rosquillas en miel acompañadas del chilate (pozol simple, que se acompaña con la miel de las rosquillas); y se procede a regresar a Ojojona centro; donde se realiza una caminata cargando en hombros a los santos (san Sebastián y Santiago, acompañado de todos los jinetes y feligreses; entrando al pueblo en peregrinación). Estando en el centro de Ojojona, se procede al juego de banderas.

Sin crisis no hay desafíos sin desafíos la vida es una rutina, una lenta agonía. Sin crisis no hay méritos.
(Albert Einstein)



Municipalidad de San Juan de Ojojona

San Juan de Ojojona, F.M. Honduras C.A.

Tels.: 2767-0173/2767-0135 Fax: 2767-0491

E-mail: alcaldia_ojojonayahoo.es



Sin crisis no hay desafíos sin desafíos la vida es una rutina, una lenta agonía. Sin crisis no hay méritos.
(*Albert Einstein*)



VII. INSTITUCIONALIDAD E INVERSION PARA EL DESARROLLO

DESEMPEÑO MUNICIPAL

VII.1. PRINCIPALES INDICADORES DE DESEMPEÑO MUNICIPAL

NINGUNO

VII.2. INCIDENCIA EN LA POBLACION Y EL TERRITORIO

NINGUNO

VIII. PRECENCIA INSTITUCIONAL EN EL MUNICIPIO

VIII.1. DESCRIBIR EXISTENCIA DE INSTITUCIONES EN EL MUNICIPIO PÚBLICAS Y PRIVADAS.

Noviciado María Auxiliadora, centro educativo de formación a distancia Laura Vicuña, Escuela Taller de educación no formal,

VIII.2. PROGRAMAS O PROYECTOS SU POBLACION OBJETIVOS Y TIPO DE SERVICIO QUE BRINDAN

Vida mejor

Guías familiares

Programa CDI Gotita de Amor: patrocinio a la niñez y adolescencia del casco urbano, atiende estudios bíblicos y recreativos para personas de escasos recursos económicos.

VISION MUNDIAL: programa de patrocinio a la niñez, apoyo con Proyectos familiares.

VIII.3. INSTANCIAS CREADAS EN EL MUNICIPIO Y SU FUNCIONALIDAD

Sin crisis no hay desafíos sin desafíos la vida es una rutina, una lenta agonía. Sin crisis no hay méritos.
(Albert Einstein)



Municipalidad de San Juan de Ojojona

San Juan de Ojojona, F.M. Honduras C.A.

Tels.: 2767-0173/2767-0135 Fax: 2767-0491

E-mail: alcaldía_ojojonayahoo.es



Los diferentes patronatos de cada una de las comunidades los cuales se encargan de proteger los bienes de sus respectivas comunidades.

Las cajas Rurales: apoyo en ahorro y crédito a los vecinos de las comunidades.

Las cooperativas: ahorro y préstamos para productores, microempresarios y préstamos personales.

Las cooperativas agroforestales que cuentan con un fondo propio para beneficio de los productores forestales.

Las sociedades de padres de familia: apoyo en los diferentes centros educativos, realizan diferentes actividades económicas para realizar proyectos.

IX. SOCIEDAD CIVIL

IX.1. CANTIDAD Y TIPO DE ORGANIZACIONES EXISTENTES

Las organizaciones existentes en el municipio son: los patronatos, grupo LENCA, Juntas de agua, liga de futbol, caja rural Nuevo Amanecer de ahorro y crédito, sociedades de padres de familia cooperativa COMISAL de ahorro y crédito, comités de las iglesias católicas, organizaciones evangélicas, organización de alfareros, ETRAO empresa de transporte Ojojona, cooperativa Indios de Ojojona, cooperativa Agroforestal San Juan, cooperativa Forestal la Concepción, cooperativa San Pedro, Visión Mundial, asociación de cafetaleros, asociación agricultores, asociación de alfareros, COMDE Consejo Municipal de Desarrollo, CODEM Comité de Emergencia Municipal, hombres de negocios, ASENSAO, Testigos de Jehová, Mormones, Alcohólicos Anónimos, Grupos Juveniles.

IX.2. FUNCIONALIDAD E INCIDENCIA EN EL DESARROLLO

Sin crisis no hay desafíos sin desafíos la vida es una rutina, una lenta agonía. Sin crisis no hay méritos.
(Albert Einstein)



Las organizaciones antes mencionadas trabajan en torno al buen accionar conforme a su visión y misión. Para lograr el mejor comportamiento humano, moral, espiritual, productivo, evolutivo y cultural, orientándose al desarrollo sostenible del municipio.

X. INVERSION SOCIAL

X.1. TIPO Y MONTOS DE INVERSION SOCIAL QUE EJECUTARON EN EL MUNICIPIO EN EL AÑO ANTERIOR

PROYECTOS

DESCRIPCION	MONTO DEL PROYECTO
Construcción de viviendas a personas de escasos recursos	Lps. 749,721.40
Mantenimiento de sistemas de aguas negras	Lps. 371,049.55
Mantenimiento de centro de usos múltiples	Lps. 50,000.00
Proyecto de mantenimiento de mercado municipal y pabellones artesanales	Lps. 200,000.00
Proyecto mantenimiento barrio el Cementerio	Lps. 70,000.00
Mantenimiento del edificio municipal	Lps. 100,000.00
Proyecto mejoramiento plaza Cruz de los milagros	Lps. 55,376.00
Mantenimiento del parque central, ojos de agua y senderos turísticos del casco urbano	Lps. 250,000.00
Mantenimiento del cementerio municipal	Lps. 120,000.00
proyecto de manejo y recolección de desechos sólidos casco urbano	Lps. 100,000.00
Proyecto mantenimiento de líneas eléctricas del casco urbano	Lps. 100,000.00



Municipalidad de San Juan de Ojojona

San Juan de Ojojona, F.M. Honduras C.A.

Tels.: 2767-0173/2767-0135 Fax: 2767-0491

E-mail: alcaldía_ojojonayahoo.es



Construcción de sistema de agua Potreritos Saracaran II etapa	Lps. 250,000.00
Mantenimiento de calles del casco urbano	Lps. 100,000.00
Mantenimiento de calle de Guazucaran al Plomo	Lps. 246,766.73
Mantenimiento de calles Cenicerias, San Sebastián, y San José	Lps. 451,000.00
Perforación de poso casco urbano barrio Yucanteca	Lps. 200,000.00
Proyecto construcción Aragua fuente pueblo viejo	Lps. 90,740.28
Construcción de sistema de agua Guazucaran, Santa Cruz y Guayabal	Lps. 500,000.00
Proyecto mantenimiento de calle Guazucaran al Suyatal	Lps. 370,150.09
Construcción red de distribución de agua potable del Llano de Guerisne	Lps. 135,758.40
Mantenimiento calle Coror Guerisne	Lps. 408,508.01
Mantenimiento calle mano de obra los Tablones Aguacatal	Lps. 20,000.00
Mantenimiento calle aldea Aragua	Lps. 500,000.00
Proyecto mejoramiento centro educativo San Juan de Ojojona, barrio el Llano.	Lps. 300,000.00
Proyecto tanque de agua Barrio Yucanteca	Lps. 400,000.00
Proyecto electrificación Quebrada Onda, el Circulo	Lps. 61,691.68
Proyecto de construcción embalse de agua Chocoarquin	Lps. 100,000.00
Proyecto construcción estación de buses barrio el mirador	Lps.150,000.00
Proyecto de aplicación de electrificación coror Guerisne	Lps. 250,000.00

Sin crisis no hay desafíos sin desafíos la vida es una rutina, una lenta agonía. Sin crisis no hay méritos.
(Albert Einstein)



Municipalidad de San Juan de Ojojona

San Juan de Ojojona, F.M. Honduras C.A.

Tels.: 2767-0173/2767-0135 Fax: 2767-0491

E-mail: alcaldía_ojojonayahoo.es



Proyecto mejoramiento centro educativo Alduvin Díaz Zelaya El Aguacatal	Lps. 200,000.00
TOTAL	Lps. 7,050,762.14

X.2. FUENTES DE INVERSION Y EJECUTORES

Las fuentes de inversión provienen de las transferencias del Gobierno central plasmadas en el presupuesto anual del municipio, contraparte de las comunidades en algunos proyectos, IDECOAS, PDA El Alfarero (Visión Mundial).

XI. INFRAESTRUCTURA BASICA

XI.1. LONGITUD DE CARRETERAS PRIMARIAS, SECUNDARIAS, CAMINOS DE PENETRACION Y SU ESTADO

La longitud de la carretera primaria de Tegucigalpa a Ojojona es de 34.2 km totalmente pavimentada de Ojojona hacia el Aguacatal 17 km de Calle de terracería, caminos de herradura y pasos reales.

XI.2. DESCRIPCION Y NUMERO DE COMUNIDADES QUE NO ESTAN COMUNICADAS

Sin crisis no hay desafíos sin desafíos la vida es una rutina, una lenta agonía. Sin crisis no hay méritos.
(Albert Einstein)



Todas las comunidades cuentan con vías de acceso calles de tierra, la comunidad de Jiniguare es la única que su acceso es camino de herradura.

XII. ELECTRICIDAD

XII.1. LONGITUD DE LINEAS DE CONDUCCION PRIMARIA Y SECUNDARIAS EXISTENTES

Ninguna

XII.2. NUMERO DE ESTACIONES DE DISTRIBUCION

El municipio de Ojojona solo cuenta con una sub estación 310 de distribución ubicada en Santa Ana F.M. comunidad Tierras del Padre.

XII.3. COMUNIDADES NO ATENDIDAS CON EL SERVICIO

Santa Cruz

Jícaro

Ciénega

San Sebastián

Saracaran

XIII. TELEFONIA Y CORREOS

XIII.1. DISPONIBILIDAD DE LINEAS TELEFONICAS DOMICILIARIAS

Sin crisis no hay desafíos sin desafíos la vida es una rutina, una lenta agonía. Sin crisis no hay méritos.
(*Albert Einstein*)



Municipalidad de San Juan de Ojojona

San Juan de Ojojona, F.M. Honduras C.A.

Tels.: 2767-0173/2767-0135 Fax: 2767-0491

E-mail: alcaldía_ojojonayahoo.es



Los servicios de telefonía fija son obtenidos a través de la red de abonados de HONDUTEL, quienes tienen una amplia cobertura nivel de la cabecera y con un servicio satisfactorio, así mismo existe el servicio de telefonía móvil, brindando por medio de dos empresas privadas que tienen un gran nivel de aceptación por la población.

XIII.2. NUMERO DE ABONADOS POR HONDUTEL

La empresa Hondureña de Telecomunicaciones HONDUTEL cuenta con la cantidad de 389 abonados.

XIII.3. TELEFONOS COMUNITARIOS

Existen 2 Cabinas públicas ubicadas en el lugar que ocupa actualmente la agencia de HONDUTEL, 5 teléfonos públicos distribuidos de la siguiente manera, 1 en el mercado municipal, 1 en la escuela Pablo Zelaya Sierra, 1 en la Posta Policial de La Policía Nacional, 1 en la Plaza Central, 1 en el barrio el Calvario.

XIII.4. AGENCIAS DE SERVICIO DE HONDUTEL

Solamente se cuenta con 1 agencia

1) AGENCIAS DE SERVICIO DE HONDUCOR

Ninguna

2) OTRAS AGENCIAS DE TELEFONIA EXISTENTES

Ninguna

Sin crisis no hay desafíos sin desafíos la vida es una rutina, una lenta agonía. Sin crisis no hay méritos.
(Albert Einstein)



XIV. SOCIAL

XIV.1. EXISTENCIA DE CENTROS COMUNALES

Existen 10 Centros Comunales distribuidos de la siguiente manera:

- 1 Guayabal
- 1 Cofradía
- 1 Suyatillo
- 1 Circulo
- 1 Guerisne
- 1 El Llano
- 1 Surcos de Caña
- 1 Aragua
- 1 Aguacatal
- Casco urbano

XIV.2. NUMERO DE CANCHAS DE FUTBOL

El municipio cuenta con 4 canchas deportivas en el casco urbano

Dos canchas ubicadas en el barrio el Llano de grama natural, 3ra cancha frente al registro Nacional de las Personas, 4ta cancha ubicada atrás del Instituto San Juan de Ojojona barrio el Llano.

y 13 en el área rural.

XIV.3. NUMERO DE CANCHAS DE USO MULTIPLES



2 privadas en el polideportivo Laura Vicuña, cancha deportiva Iglesia Ebeenser

XIV.4. NUMERO DE IGLESIAS

15 iglesias católicas y 8 iglesias evangélicas, 1 iglesia de los testigos de JEHOVA..

XIV.5. CENTROS DE RECREACION

Privados El CROU

1) HOGAR DE ANCIANOS

Ninguno

2) HOGAR DE NIÑOS

Ninguno

3) CENTROS DE REHABILITACION

Ninguno

4) CLUBES DE ROTARIOS

Ninguno

XIV.6. COMEDORES INFANTILES

3 comedores infantiles en las comunidades de Suyatillo, los Planes y Guazucaran.



Municipalidad de San Juan de Ojojona

San Juan de Ojojona, F.M. Honduras C.A.

Tels.: 2767-0173/2767-0135 Fax: 2767-0491

E-mail: alcaldía_ojojonayahoo.es



5) GUARDERIAS INFANTILES

Ninguna

XIV.7. CEMENTERIOS

1 Guazucaran

1 Saracaran

1 Guayabal

1 Santa Cruz

1 Aguacatal

1 Surcos de Caña

XIV.8. AREAS TURISTICAS

Plaza Central

El Mirador

Cruz de los Milagros

El Ojo de Agua

Senderos

El Calvario

Sin crisis no hay desafíos sin desafíos la vida es una rutina, una lenta agonía. Sin crisis no hay méritos.
(Albert Einstein)



La cueva del león

El CROU

XV. SALUD

XV.1. CENTROS DE SALUD EXISTENTES

Existen 3 centros de salud, distribuidos de la siguiente manera 1 CLIPER en Guazucaran, 1 centro de salud con médico general en el Aguacatal y el CESAR en el casco urbano, con médico general, odontólogo, laboratorio y enfermeras.

HOGARES METERNO INFANTIL

Ninguno

XV.2. NUMERO DE HOSPITALES

Un hospital el San Juan María Vianney de Ars ubicado entre la línea divisoria de Santa Ana y Ojojona.

XV.3. CANTIDAD DE CLINICAS ODONTOLOGICAS

Dos clínicas privadas ubicadas en el Casco Urbano, 1 barrio el Llano, 1 barrio Española.

Pública y dos privadas.

XV.4. CANTIDAD DE CLINICAS PRIVADAS

1 clínica de medicina general, ubicada en el barrio el calvario

Sin crisis no hay desafíos sin desafíos la vida es una rutina, una lenta agonía. Sin crisis no hay méritos.
(*Albert Einstein*)



XVI. EDUCATIVA

XVI.1. CENTROS EDUCATIVOS EXISTENTES: PRESCOLAR, ESCOLAR, BASICO, DIVERCIFICADO Y UNIVERSIDAD.

- Jardín de niños Faro Infantil
- Jardín de niños Teófilo Martel
- Jardín de niños Enmanuel
- Esc. Pablo Zelaya Sierra
- Esc. Ana Patricia Nieto
- Esc. Rafael Pineda Ponce
- Esc. Rubén Darío
- Reina Isabel II
- Esc. Francisco Morazán
- Esc. Juan Lindo
- Esc. John F. Kennedy
- Esc. Alduvin Díaz Bonilla
- CEB Rafael Martínez
- Esc. Juan Ramón Molina
- Esc. Tierra de Promisión
- Esc. José Filiberto González
- Esc. Juan Ramón Nieto
- Esc. Lempira



Municipalidad de San Juan de Ojojona

San Juan de Ojojona, F.M. Honduras C.A.

Tels.: 2767-0173/2767-0135 Fax: 2767-0491

E-mail: alcaldía_ojojonayahoo.es



- Esc. España
- Esc. Ladislao Valladares
- Esc. Republica de Honduras
- Esc. Noct. Francisca Díaz Zelaya
- Esc. José María González
- Esc. Napoleón Arias Cristales
- Esc. 03 de Marzo
- Esc. José Trinidad Reyes
- Esc. Japón
- Esc. María Adriana Velásquez

1) CENTROS DE FORMACION ARTESANAL

Ninguna

2) CENTROS DE ALFABETIZACION

Ninguno

XVI.2. CENTROS DE EDUCACION A DISTANCIA

- Centro Educativo LAURA VICUÑA
- La Tribu de Judá EDUCATODOS

XVI.3. CENTROS DE FORMACION PROFESIONAL/ TECNICA

- Instituto Polivalente San Juan de Ojojona

Sin crisis no hay desafíos sin desafíos la vida es una rutina, una lenta agonía. Sin crisis no hay méritos.
(Albert Einstein)



Municipalidad de San Juan de Ojojona

San Juan de Ojojona, F.M. Honduras C.A.

Tels.: 2767-0173/2767-0135 Fax: 2767-0491

E-mail: alcaldía_ojojonayahoo.es



3) CENTROS DE FORMACION ARTISTICA Y CULTURAL

Ninguno

XVII. PRODUCTIVA

XVII.1. SISTEMAS DE IRRIGACION EXISTENTES: DISTRITOS O INDIVIDUALES

Los sistemas de irrigación en el llano hay dos riegos de hortaliza por goteo, en Santa Cruz 15 micro riegos familiares por goteo, en los encinos 1, en Surcos de Caña 1 grande, en San Francisco 1.

Según datos de la frecuencia simple la cantidad de área en tareas con sistema de riego, son 118 por goteo, 456 por aspersión y 97 por otro sistema.

1) CENTROS DE ACOPIO

Ninguno

XVII.1. VIVEROS

1 vivero ubicado en la cuesta de María Isidra aldea el Circulo.

2) CANTIDAD DE RASTROS PUBLICOS Y PRIVADOS

Sin crisis no hay desafíos sin desafíos la vida es una rutina, una lenta agonía. Sin crisis no hay méritos.
(Albert Einstein)



Ninguno

3) CANTIDAD DE MICROEMPRESAS Y AGROINDUSTRIAS

Ninguno

4) SECADORES DE GRANOS

Ninguno

ANALISIS DE LOS PRINCIPALES INDICADORES

SOCIOECONOMICOS

A. POBLACION

A.1. POBLACION TOTAL

El estudio de población es el fundamento para definir la extensión de tierra necesaria para el crecimiento de Ojojona. Al respecto se requiere indagar la información estadística en un periodo de 20 años atrás (desde 1990), para poder establecer una tendencia que permita predecir (con ciertas limitantes) la cantidad de tierra necesaria para el desarrollo de la comunidad en los próximos 20 años.

Datos poblacionales del municipio de Ojojona según la Línea Base.



Población y vivienda por cabecera, aldeas y caseríos.

Comunidad	Viviendas								Población	
	Ocup	%	Des	%	Otras	%	Total	%	Canto	%
Aragua	118	5.52	45	6.92	32	3.99	195	5.43	488	4.94
El Aguacatal	285	13.34	120	18.46	52	6.48	457	12.73	1408	14.26
Guazucaran	127	5.94	16	2.46	33	4.11	176	4.9	623	6.31
Guerisne	118	5.52	35	5.38	36	4.48	189	5.26	654	6.63
Cofradía	67	3.14	19	2.92	45	5.6	131	3.65	287	2.91
Saracaran	110	5.15	11	1.69	22	2.74	143	3.98	517	5.24
Surcos de Caña	65	3.04	39	6	8	1	112	3.12	304	3.08
Santa Cruz	170	7.95	5	0.77	44	5.48	219	6.1	827	8.38
Ceniceras	45	2.1	6	0.92	11	1.37	62	1.73	182	1.84
San Sebastián	37	1.73	2	0.31	13	1.62	52	1.45	170	1.72
El Circulo	108	5.05	39	6	24	2.99	171	4.76	419	4.24
El Llano de Juan García	48	2.25	34	5.25	7	0.87	89	2.48	197	2
B° Agua Dulce	40	1.87	40	6.15	18	2.24	98	2.73	166	1.68
B° Cruz de los Milagros	29	1.36	10	1.54	25	3.11	64	1.78	141	1.43
B° Custerique	41	1.92	38	5.85	10	1.25	89	2.48	182	1.84
B° Camino Blanco	34	1.59	7	1.08	17	2.12	58	1.62	171	1.73
B° El Calvario	77	3.6	7	1.08	45	5.6	129	3.6	346	3.5
B° El Carrizal	54	2.53	7	1.08	0	0	61	1.7	218	2.22
B° El Caramal	14	0.65	6	0.92	0	0	20	0.56	50	0.51
B° El Cementerio	41	1.92	26	4	37	4.61	104	2.9	194	1.97
B° El Centro	44	2.06	19	2.92	91	11.33	154	4.29	217	2.2
B° El Junquillo	70	3.28	17	2.62	44	5.47	131	3.65	317	3.21
B° El Llano	38	1.78	8	1.23	34	4.23	80	2.23	173	1.75
B° El Matazano	24	1.12	7	1.07	4	0.5	35	0.97	90	0.91
B° El Mirador	21	0.98	12	1.85	24	2.99	57	1.59	91	0.92
B° Española	95	4.45	16	2.46	50	6.23	161	4.48	412	4.17
B° La Peza	22	1.03	7	1.07	10	1.25	39	1.09	86	0.87
B° Payaguagre	45	2.11	29	4.46	14	1.74	88	2.45	193	1.96
B° Poza del Banco	60	2.81	12	1.85	15	1.87	87	2.42	326	3.3
B° Yucanteca	90	4.21	11	1.69	38	4.73	139	3.87	422	4.28
total	2137	100	650	100	803	100	3590	100	9871	100

Sin crisis no hay desafíos sin desafíos la vida es una rutina, una lenta agonía. Sin crisis no hay méritos.

(Albert Einstein)



A.2. PROMEDIO DE PERSONAS POR VIVIENDA

1) Número de familias por vivienda

2) Fuente: Elaboración propia con base a censo línea base levantado en el municipio

Número de familias por vivienda		
No. de familias por vivienda	Total	%
1 Viviendas con una familia	1792	83.86
2 Viviendas con dos familias	285	13.34
3 Viviendas con tres familias	45	2.11
4 Viviendas con cuatro y mas familias	9	0.42
Total	2131	

A.3. CLASIFICACION DE PERSONAS POR RANGOS DE EDADES Y SEXO

Cuadro # 2

Población clasificada por rangos de edades

Edad en Rangos		No. Personas		Clasificación por género			
Orden	Descripción	Cantidad	%	Hombres	%	Mujeres	%
1	Menores de 1 año	184	1.86	86	1.75	98	1.98
2	De 1 a 4 años	957	9.70	507	10.29	450	9.10
3	De 5 a 6 años	444	4.50	203	4.12	241	4.87
4	De 7 a 12 años	1336	13.53	677	13.74	659	13.33
5	De 13 a 15 años	605	6.13	311	6.31	294	5.95
6	De 16 a 18 años	634	6.42	329	6.68	305	6.17
7	De 19 a 23 años	1000	10.13	490	9.95	510	10.32
8	De 24 a 30 años	1129	11.44	573	11.63	556	11.25
9	De 31 a 40 años	1257	12.73	602	12.22	655	13.25
10	De 41 a 50 años	853	8.64	424	8.61	429	8.68
11	De 51 a 64 años	878	8.89	427	8.67	451	9.12



Municipalidad de San Juan de Ojojona

San Juan de Ojojona, F.M. Honduras C.A.

Tels.: 2767-0173/2767-0135 Fax: 2767-0491

E-mail: alcaldía_ojojona@yahoo.es



12	De 65 años y mas	594	6.02	298	6.05	296	5.99
Total		9871		4927		4944	

Fuente: Elaboración propia con base a censo línea base levantado en el municipio

A.4. COMPORTAMIENTO MIGRATORIO Y HACIA ADONDE

Los índices de migración que se reflejan en el levantamiento de la Línea Base Socioeconómica Demográfica del municipio de Ojojona es de un 3.4% que emigran hacia otros países entre ellos: España y Estados Unidos.

Emigración			Razón por la que emigraron		
Respuesta	Cantidad	%	Razones	Cantidad	%
Si	65	3.04	Económicas	65	100
No	2072	96.96			
Total	2137	100			

Sin crisis no hay desafíos sin desafíos la vida es una rutina, una lenta agonía. Sin crisis no hay méritos.
(Albert Einstein)



Municipalidad de San Juan de Ojojona

San Juan de Ojojona, F.M. Honduras C.A.

Tels.: 2767-0173/2767-0135 Fax: 2767-0491

E-mail: alcaldía_ojojonayahoo.es



B. SALUD

B.1. ACCESO DE LA POBLACION A LOS SERVICIOS DE SALUD

Según el informe de la frecuencia simple de la Línea Base Socioeconómica Demográfica del Municipio de Ojojona, 2006 habitantes reciben asistencia médica pública y 103 a la asistencia médica privada, datos equivalentes al 84.96% de la asistencia pública y el 4.36% a la privada, el 10.68% no recibe asistencia médica se curan de manera natural porque no cuentan con recursos económicos para trasladarse.

Sin crisis no hay desafíos sin desafíos la vida es una rutina, una lenta agonía. Sin crisis no hay méritos.
(*Albert Einstein*)



Municipalidad de San Juan de Ojojona

San Juan de Ojojona, F.M. Honduras C.A.

Tels.: 2767-0173/2767-0135 Fax: 2767-0491

E-mail: alcaldía_ojojonayahoo.es



Orden	Descripción	T. Manif	%	Hombres	%	Mujeres	%	Publica	%	Privada	%
1	Infecciones respiratorias agudas	886	37.53	435	42.07	451	33.99	766	38.19	32	31.07
2	Dengue Clásico	109	4.62	53	5.13	56	4.22	90	4.49	6	5.83
3	Paludismo	1	0.04	0	0	1	0.08	1	0.05	0	0
4	Dengue hemorrágico	8	0.34	4	0.39	4	0.3	7	0.35	1	0.97
5	Chagas	8	0.34	4	0.39	4	0.3	8	0.4	0	0
6	ZIKA	33	1.4	17	1.64	16	1.21	25	1.25	0	0
7	Chicunguya	54	2.29	17	1.64	37	2.79	37	1.84	4	3.88
8	Hipertension Arterial	437	18.51	131	12.67	306	23.06	386	19.24	28	27.18
9	Diabetes	135	5.72	40	3.87	95	7.16	119	5.93	11	10.68
10	Asma bronquial	149	6.31	60	5.8	89	6.71	133	6.63	5	4.85
11	Epilepsia	28	1.19	14	1.35	14	1.06	27	1.35	1	0.97
12	Neumonía	28	1.19	12	1.16	16	1.21	26	1.3	0	0
13	Consumo de alcohol	24	1.02	24	2.32	0	0	19	0.95	0	0
14	Consumo de drogas	0	0	0	0	0	0	0	0	0	0
15	Tuberculosis	0	0	0	0	0	0	0	0	0	0
16	Cáncer	6	0.25	2	0.19	4	0.3	4	0.2	1	0.97
17	Diarreas	145	6.14	67	6.48	78	5.88	118	5.88	3	2.91
18	De la piel	100	4.24	33	3.19	67	5.05	79	3.94	9	8.74
19	Discapacidad	210	8.89	121	11.7	89	6.71	161	8.03	2	1.94
Total		2361		1034		1327		2006		103	

Sin crisis no hay desafíos sin desafíos la vida es una rutina, una lenta agonía. Sin crisis no hay méritos.
(Albert Einstein)



B.2. OPINION DE LA CALIDAD DE LOS SERVICIOS DE SALUD

Los servicios de salud son precarios para la población, no se cuenta con centros de salud en las comunidades más lejanas, dos médicos generales atienden toda la población en general, rara vez se encuentran medicamentos en el centro de salud, siempre son recetas las que reciben los pacientes, la infraestructura de los centros de salud presenta averías.

B.3. SITUACION DE LA SALUD REPRODUCTIVA

En el reporte de la frecuencia simple 481 mujeres planifican con los diferentes métodos de planificación y 1656 no planifican con ningún método.

El método más utilizado es la inyección con un porcentaje del 42.8% y el menos utilizado es el ritmo con un porcentaje del 0.84%.

Planifica con su pareja		
Respuesta	Cantidad	%
Si	481	22.51
No	1656	77.49
Total	2137	



Qué tipo de método utiliza			
Orden	Descripción	Cantidad	%
1	Ritmo	4	0.84
2	DIU	45	9.39
3	Pastilla	54	11.27
4	Preservativo	14	2.92
5	Inyección	205	42.8
6	Operación	110	22.96
7	Implante	47	9.81
Total		479	

Quien se opero		
Respuesta	Cantidad	%
Hombre	2	1.82
Mujer	108	98.18
Total	110	

B.4. NUMERO DE MADRES SOLTERAS EXISTENTES

Total de madres solteras según informe de frecuencia simple es de 660 y un total de 93 padres solteros.

B.5. NUMERO DE NIÑOS QUE NACIERON EL AÑO PASADO

Sin crisis no hay desafíos sin desafíos la vida es una rutina, una lenta agonía. Sin crisis no hay méritos.
(Albert Einstein)



La cantidad de niños nacidos durante el año 2017 es de 123. Edad promedio de la madre 26.68.

B.6. FRECUENCIA DE QUIENES ATIENDEN LOS PARTOS.

Un total de 122 partos, 96 en el Hospital Materno Infantil, 10 en el Hospital San Juan María Vianney de Ars, 8 en casa con partera, 6 en clínicas privadas y 2 en otro.

B.6. NUMERO DE MUERTES MATERNAS Y DE NIÑOS MENORES DE 5 AÑOS

Muertes maternas 2, solo hay 1 muerte de un menor de 5 años según la línea simple.

B.7. ENFERMEDADES MAS FRECUENTES

- Infecciones respiratorias agudas las más comunes.
- Dengue clásico
- Paludismo
- Dengue hemorrágico
- Chagas
- Sika
- Chicunguya
- Hipertensión arterial
- Diabetes
- Asma bronquial
- Epilepsia
- Neumonía



Municipalidad de San Juan de Ojojona

San Juan de Ojojona, F.M. Honduras C.A.

Tels.: 2767-0173/2767-0135 Fax: 2767-0491

E-mail: alcaldía_ojojonayahoo.es



- Consumo de alcohol
- Cáncer
- Diarreas
- De la piel
- Discapacidad

C. SERVICIOS BASICOS

C.1. NUMERO DE VIVIENDAS CON AGUA POR CUALQUIER MEDIO

La junta de agua cuenta con un registro de 1030 abonados, menos 35 abonados desconectadas.

C.2. EL SISTEMA DE AGUA POTABLE ES ADMINISTRADO POR:

Una Junta Directiva Organizada de la siguiente manera:

- Presidente: Martin Gonzales (administrador)
- Vicepresidente: Manuel Napoleón Gonzales
- Secretaria: Nubia Casco
- Tesorero: Omar Cruz
- Fiscal: Armando Barrientos
- Vocal I: Reina Castillo

Cuenta con tres Fontaneros que cubren toda la zona:

- Mario Rafael Cruz Ilovarez
- José Alexis Amador
- Carlos Antonio Rodas

Sin crisis no hay desafíos sin desafíos la vida es una rutina, una lenta agonía. Sin crisis no hay méritos.
(Albert Einstein)



C.3. VIVIENDAS CON ALCANTARILLADO

El dato que se maneja es un aproximado de 200 viviendas que utilizan el sistema de alcantarillados en el casco urbano zona centro.

C.4. VIVIENDAS CON LETRINAS Y CUANTOS LA USAN

El total de viviendas que cuentan con letrina son: 1232 equivalente al 57.66%

Viviendas que utilizan el servicio de letrina de fosa simple 421 equivalente a un 19.7%

Viviendas que utilizan el servicio de letrina de fosa séptica 811 equivalente a un 37.95

Viviendas que utilizan el servicio de inodoro o servicio sanitario 945 equivalente a un 44.22%

C.5.MENCIONAR LA RECOLECCION DE BASURA Y SU EFICENCIA

Viviendas que utilizan la recolección de basura 567 equivalente al 26.53%, se ejecuta esta acción solamente en el área que ocupa el casco urbano. El 73.47% es el área rural la cual no cuenta con este servicio.

C.6. ASEO DE CALLES

El aseo de calles solo lo reciben 79 viviendas equivalente a un 3.7%, este servicio solo atiende el Centro Histórico.



C.7. CANTIDAD DE VIVIENDAS CON ENERGIA ELECTRICA O SOLAR

La cantidad de viviendas con servicio de energía eléctrica es de: 1223 equivalente al 57.23%

914 viviendas no reciben el servicio ya que son las comunidades que no cuentan con red eléctrica equivalente a un 42.77%.0

C.8. CANTIDAD DE DIAS QUE RECIBEN LOS SERVICIOS BASICOS

Días de la semana que reciben el servicio agua de pozo propio 265 días, pozo comunal 294, agua de rio 116, por acueducto 1269, llave pública 184, reservorio 34.

C.9. OPINION SOBRE LA CALIDAD DE LOS SERVICIOS Y QUE HACER PARA MEJORARLOS.

Varias comunidades no cuentan con el servicio de agua potable, en la actualidad se están ejecutando proyectos en la comunidad de Cofradía, Guerisne y el Círculo, proyecto de agua tres comunidades posas azules Guayabal, Santa Cruz y Guazucaran,



D. VIVIENDA

D.1. COMPORTAMIENTO DE LA TENENCIA DE LA VIVIENDA Y ANALISIS SOBRE ESTE COMPORTAMIENTO

459 viviendas cuentan con dominio pleno equivalente a un 40.4% y 677 viviendas cuentan con dominio útil, para un total de viviendas de 1136.

Las viviendas que no se reportan es porque no tienen ningún documento, son tierras que han sido heredadas y no han hecho el desmembramiento de la respectiva.

D.2. CONDICIONES DE LAS VIVIENDAS OCUPADAS Y PORQUE

Son 2137 viviendas ocupadas, en buen estado 376 equivalente a 17.59%, regular 1377 equivalente al 64.44%, en mal estado 384 equivalente al 17.97%.

D.3. CONDICIONES DE LAS VIVIENDAS DESOCUPADAS Y PORQUE

650 viviendas desocupadas, unas debido a la migración local, otras recientemente construidas con falta de los servicios básicos.

D.4. DEFICIENCIAS MÁS EVIDENTES EN LAS VIVIENDAS

Las deficiencias más evidentes son:

798 no tienen repello

307 tienen piso de tierra



Municipalidad de San Juan de Ojojona

San Juan de Ojojona, F.M. Honduras C.A.

Tels.: 2767-0173/2767-0135 Fax: 2767-0491

E-mail: alcaldía_ojojonayahoo.es



600 falta de cielo falso

656 problemas estructurales

541 techo en mal estado

E. EDUCACION

E.1. DESERCIÓN Y REPITENCIA ESCOLAR

Índice de deserción nivel básica 1.05%

Índice de deserción nivel medio 3.32%

E.2. CANTIDAD Y TASA DE ANALFABETISMO

La tasa de analfabetismo en el municipio de Ojojona es de: 5.45%

E.3. MATERIAL DIDACTICO Y TEGNOLOGIA

La secretaria de educación no mantiene una distribución permanente de material didáctico para los centros educativos, estas necesidades son logradas por la Dirección Municipal de Educación y por la gestión de los directores de cada una de las diferentes instituciones educativas que conforman el Distrito ante organismos externos y cooperantes como la Alcaldía Municipal, Visión Mundial y otros. Solamente dos centros en el municipio tienen conectividad a Internet son: la Escuela Pablo Zelaya Sierra y el Instituto San Juan de Ojojona. Otros centros cuentan con pequeños laboratorios de computación pero no hay red de internet disponible CEB Rafael Martínez, Esc. John F. Kennedy, Esc. Juan Ramón Molina.

Sin crisis no hay desafíos sin desafíos la vida es una rutina, una lenta agonía. Sin crisis no hay méritos.
(Albert Einstein)



E.4. INFRAESTRUCTURA DE LOS CENTROS EDUCATIVOS

Centros Educativos con Necesidades

Nombre del centro Educativo	Aldea	Necesidades
1. Escuela John F. Kennedy	Surcos de Caña	Construcción de cocina, pintura para aulas, áreas recreativas, mejoramiento del cerco perimetral.
Escuela Tierra de Promisión	Guerisne	Con esta escuela se tiene convenio de cooperación con la UPNFM para desarrollar el trabajo educativo de los alumnos que están por egresar en el 2019 y su trabajo final lo enfoca en saneamiento básico, cambio de sanitarios y del techo.
Escuela María Adriana Velásquez	Monte Grande	Necesita pintura para dos aulas, base para tanque de agua, baterías para planta solar, láminas y repello de cocina.



Municipalidad de San Juan de Ojojona

San Juan de Ojojona, F.M. Honduras C.A.

Tels.: 2767-0173/2767-0135 Fax: 2767-0491

E-mail: alcaldía_ojojonayahoo.es



Escuela PROHECO	Jiniguare	Construcción de gradas en la entrada y reparación de servicios sanitarios y sus puertas.
Escuela Lempira	las Oficinas	mejorar los pisos y cercas perimetrales
Escuela José Filiberto Gonzales	El Plomo	Mejorar el techo de aula por filtración de agua en invierno, pintura de aulas, mejorar la maya ciclón de la cerca perimetral.
Escuela 03 de marzo	El Matasano	Gradas de la entrada y portón, tuvo HG para asta de bandera.
Escuela Republica de Honduras	El Júcaro	Reparación de piso de dos aulas, construir bodega, cambio de dos puertas.
Escuela Rubén Darío	La Cofradía de Guerisne	Mejorar sanitarios, pintura de dos aulas, cambio de una puerta.

Sin crisis no hay desafíos sin desafíos la vida es una rutina, una lenta agonía. Sin crisis no hay méritos.

(Albert Einstein)



Municipalidad de San Juan de Ojojona

San Juan de Ojojona, F.M. Honduras C.A.

Tels.: 2767-0173/2767-0135 Fax: 2767-0491

E-mail: alcaldía_ojojonayahoo.es



Escuela Juan Lindo	Santa Cruz	Cambio del techo porque se moja durante la temporada de invierno, cambio de portón, cambio de una puerta.
Escuela Napoleón Arias Cristales	Potreritos	Construcción de gradas de la entrada principal al centro, remodelar sanitarios y sus puertas, tubo de HG para asta.
Escuela Juan Ramón Molina	Llano de Juan García	Reparación de dos puertas, mejorar pisos y cambio de dos ventanas.
Escuela Reina Isabel II	Ceniceras	Mejorar sanitarios y pila, cambiar el techo del aula, construcción de bodega y cocina.

Sin crisis no hay desafíos sin desafíos la vida es una rutina, una lenta agonía. Sin crisis no hay méritos.

(Albert Einstein)



E.5. RECURSO HUMANO Y MOBILIARIO

El Distrito cuenta con un número de docentes por nivel educativo distribuidos de la siguiente manera:

Descripción	N. de docentes
Prebásica jardines comunes	5 docentes
Jardines CCEPREB	15 voluntarias
Básica 1ro a 6to grado gubernamental	62 docentes
Básica no gubernamental	6 docentes
Media gubernamental	32 docentes
IHER Laura Vicuña	10 docentes
TOTAL RECURSO HUMANO	130 DOCENTES

E.6. COMPORTAMIENTO DE LAS SOCIEDADES DE PADRES DE FAMILIA

Todos los centros educativos de los tres niveles del municipio de Ojojona forman una directiva de padres de familia (APF) en el mes de febrero la que se organiza de manera voluntaria los cuales elaboran un plan de trabajo anual (POA) para desarrollarlo durante el año. La directiva de los centros educativos se registra a la plataforma SACE de la SECRETARIA DE EDUCACION igual que su plan de trabajo. La participación de las sociedades de padres de familia en los centros educativos ha sido de mucha ayuda para gestionar proyectos y actividades que benefician al centro educativo y la gestión administrativa de los directores y fortaleciendo todos los procesos a lo interno del centro.



E.7. ANALISIS SOBRE LA SITUACION DE LOS JOVENES Y NIÑOS EN EDAD ESCOLAR

El 63.13% de niños y niñas en edad escolar estudian. El 29.4% de niños y niñas estudian la educación primaria y están en el rango de la edad solicitada por la Secretaria de Educación. El 17.55% concluyo sus estudios por dedicarse a trabajar para proveer sustento a sus hogares el rango de edad es entre 13 a 18 años.

E.8. DISTRIBUCION POR NIVEL ESCOLAR

Descripción	Cantidad de Educandos por Nivel Educativo
Prebásica jardines comunes	140 alumnos
Jardines CCEPREB	1639 alumnos
Media Gubernamental	481 alumnos
Alternativa (LAURA VICUNA)	335 alumnos
EDUCATODOS	62 alumnos
Total alumnos del Distrito	2657alumnos

E.9. CUANTOS ESTAN ESTUDIANDO Y CUANTOS NO ESTUDIAN

Según los principales indicadores en el marco de los ODS 2536 niños y jóvenes están estudiando esto equivale al 49.92% índice de niños en edad escolar que actualmente estudian en primaria. Un 35.29% de los niños que estudian primaria están en la edad adecuada requerida por el Ministerio de Educación. 1.96% de niños estudian secundaria. El 23.53% de niños actualmente estudian en todos los niveles y el 25.49% de niñas actualmente estudian en todos los niveles para un total de 49.02%.



Municipalidad de San Juan de Ojojona

San Juan de Ojojona, F.M. Honduras C.A.

Tels.: 2767-0173/2767-0135 Fax: 2767-0491

E-mail: alcaldía_ojojonayahoo.es



1481 niños y jóvenes en edad escolar no están estudiando.

E.10. MOTIVOS POR LOS CUALES LOS NIÑOS NO ESTUDIAN

La causa más frecuente para que los niños no estudien es el factor económico de las familias que no pueden en algunos casos proveer los útiles escolares que los niños requieren, sumando a eso que no se cuenta con centros alternativos para continuar la educación básica de séptimo a noveno en las comunidades alejadas del municipio, existe un elevado número de jóvenes en las aldeas que no pudieron ingresar al programa IHER por el factor económico, pero se cuenta con un censo base de ellos sobre todo en la zona de Guazucaran, el corredor de zona de Santa Cruz es atendido por el sistema de educación alternativo EDUCATODOS que está ubicado en la aldea el Matasano con una matrícula de más de 60 jóvenes de primero a noveno grado atendido por un ministerio Cristiano que dirige el Pastor Omar Solorzano .

En los indicadores socioeconómicos se visualiza un 7.84% de niños que han dejado sus estudios por realizar trabajo emergente como se especificaba en el resumen dado por la Dirección Municipal de Educación.

F. IGUALDAD ENTRE LOS SEXOS A NIVEL EDUCATIVO

F.1. COMO SE MANIFIESTA LA CORRELACION ENTRE LOS NIÑOS QUE ESTUDIAN Y NO ESTUDIAN SEGÚN SEXO

La correlación existente entre los niños que estudian y los que no estudian los varones que no estudian sus familias viven en la pobreza debido a esta razón se ven obligados a dejar el lapicero y los libros para tomar el azadón y el machete para realizar trabajo de labradores

Sin crisis no hay desafíos sin desafíos la vida es una rutina, una lenta agonía. Sin crisis no hay méritos.
(Albert Einstein)



Municipalidad de San Juan de Ojojona

San Juan de Ojojona, F.M. Honduras C.A.

Tels.: 2767-0173/2767-0135 Fax: 2767-0491

E-mail: alcaldia_ojojonayahoo.es



para poder llevar un poco de sustento a sus hogares, al igual sucede con las niñas que debido a la misma situación dejan sus estudios para ayudar a sus familias en los quehaceres domésticos, algunas sus 13 años emigran al pueblo o la Ciudad a buscar trabajo como niñeras o sus madres emigran y ellas se hacen cargo de sus hermanos menores dejando así el estudio.

En su mayoría los menores que no estudian son los que vienen de hogares desintegrados.

Los jóvenes que estudian tienden a enfatizarse a temprana edad en el noviazgo prematuro, la adicción a las redes sociales, drogadicción etc. Situaciones que se dan más frecuentes en los varones que en las niñas.



Municipalidad de San Juan de Ojojona

San Juan de Ojojona, F.M. Honduras C.A.

Tels.: 2767-0173/2767-0135 Fax: 2767-0491

E-mail: alcaldía_ojojonayahoo.es



F.2. CUAL ES EL CRITERIO O COSTUMBRE QUE PREDOMINA EN EL MUNICIPIO
PARA QUE SE MANIFIESTE ESE COMPORTAMIENTO

El criterio para estos comportamientos es la desintegración familiar, la extrema pobreza y la falta de valores familiares.

Cuadro 11, 12, 13, 14, 15

*Sin crisis no hay desafíos sin desafíos la vida es una rutina, una lenta agonía. Sin crisis no hay méritos.
(Albert Einstein)*



G. ECONOMIA

G.1. TIPOS DE CULTIVOS QUE PREDOMINAN EN LA PRODUCCION AGRICOLA

Los cultivos predominantes en el municipio son: maíz, frijoles, maicillo, café.

G.2. ESPECIES PECUARIAS EXISTENTES

Una de las especies pecuarias existentes es la tilapia.

G.3. PRODUCTOS ARTESANALES QUE SOBRESALEN

Las alfarerías: Jarrones, alcancías, comalitos decorados, maceteras etc.etc

G.4. QUE PRODUCTOS AGRICOLAS SE INDUSTRIALIZAN

El maíz, frijol, maicillo, café, verduras y legumbres.

G.5. SERVICIOS QUE SE LE BRINDA A LOS PRODUCTORES EN ASISTENCIA TECNICA

EMPRENDE SUR asistencia técnica a 150 agricultores con micro riegos.

G.6. QUE CAPACITACION Y CREDITOS SE OFRECEN Y POR PARTE DE QUIEN

EMPRENDE SUR (IDE) capacitaciones sobre instalación y manejo de micro riegos.

G.7. TIPO DE INFRAESTRUCTURA PARA LA PRODUCCION EXISTENTE

Tierras ejidales, son tierras de ladera poco fértiles, por estas razones los productores utilizan fertilizantes químicos.

G.8. EXISTENCIA DE TRANSPORTE Y LAS CONDICIONES

Cada uno de los productores se costea su propio transporte

G.10. PRINCIPALES MERCADOS DONDE COLOCAN LA PRODUCCION

El mayoreo y el mercado municipal.



Municipalidad de San Juan de Ojojona

San Juan de Ojojona, F.M. Honduras C.A.

Tels.: 2767-0173/2767-0135 Fax: 2767-0491

E-mail: alcaldía_ojojonayahoo.es



G.11. FUERZA DE TRABAJO EXISTENTE QUE MAS PREDOMINAN

Cuadro N.16

Sin crisis no hay desafíos sin desafíos la vida es una rutina, una lenta agonía. Sin crisis no hay méritos.
(Albert Einstein)



Municipalidad de San Juan de Ojojona

San Juan de Ojojona, F.M. Honduras C.A.

Tels.: 2767-0173/2767-0135 Fax: 2767-0491

E-mail: alcaldía_ojojonayahoo.es



G.12. NIVEL DE EMPLEO, SUB EMPLEO Y DESEMPLEO

Cuadro 17

Sin crisis no hay desafíos sin desafíos la vida es una rutina, una lenta agonía. Sin crisis no hay méritos.
(*Albert Einstein*)



Municipalidad de San Juan de Ojojona

San Juan de Ojojona, F.M. Honduras C.A.

Tels.: 2767-0173/2767-0135 Fax: 2767-0491

E-mail: alcaldia_ojojonayahoo.es



G.13. SALARIO E INGRESO PROMEDIO POR FAMILIA

Cuadro 18

Sin crisis no hay desafíos sin desafíos la vida es una rutina, una lenta agonía. Sin crisis no hay méritos.
(*Albert Einstein*)



G.14. REMESAS FAMILIARES

Familias que reciben remesas 37 esto equivalente al 1.73 según datos de la frecuencia simple.

G.15. AJUSTAN LOS INGRESOS PARA ALIMENTARSE LOS TRES TIEMPOS

Tres tiempos 1614 familias equivalente al 75.53%

Dos tiempos 482 familias equivalente al 22.55%

Un tiempo 41 familias equivalente a 1.92%

G.16. PROMEDIO DE PERSONAS POR FAMILIA QUE TRABAJAN LA TIERRA

1457 personas se dedican a trabajar la tierra según datos del reporte de frecuencia simple.

G.17. COMPORTAMIENTO DE LA TENENCIA DE LA TIERRA QUE TRABAJA LA FAMILIA

Propia pagada 1136 equivalente a 53.16%

Propia pagando 6 equivalente a 0.28%

Alquilada 101 equivalente al 4.73%

Prestada 170 equivalente al 7.96%

En litigio 12 equivalente al 0.56%

Comunal 3 equivalente al 0.14%



G.18. SE PRODUCEN LOS SUFICIENTES ALIMENTOS PARA EL CONSUMO FAMILIAR

Si se producen suficientes alimentos para el autoconsumo esto se refleja en los porcentajes encontrados en el reporte de la Línea Base Demográfica y Socioeconómica del municipio 57.93% que equivale a 566 familias.

G.19. CALIFICACION DEL RECURSO HUMANO

El 46.56% de la población trabaja la tierra, porcentaje bajo.

H. PARTICIPACION

H.1. INSTANCIAS Y MECANISMOS DE PARTICIPACION PROMOVIDAS EN LA GESTION PÚBLICA DEL MUNICIPIO

SONDEVI, Emprende Sur, Empresa Asociativa Campesina.

H.1. COMPORTAMIENTO DE LA PARTICIPACION SEGÚN EL GÉNERO

Hombres que participan en organizaciones en sus comunidades 312 equivalente a un porcentaje de 11.09%, mujeres que participan en organizaciones 186 equivalente a un 6.42%.

H.2. ESPACIOS DE PARTICIPACION QUE BRINDA EL GOBIERNO LOCAL

- Cabildos
- Asambleas
- sesiones de patronatos
- sesiones de corporación a puerta abierta.



Municipalidad de San Juan de Ojojona

San Juan de Ojojona, F.M. Honduras C.A.

Tels.: 2767-0173/2767-0135 Fax: 2767-0491

E-mail: alcaldía_ojojonayahoo.es



H.3. VOLUNTAD POLITICA EXISTENTE POR LA CORPORACION Y EL ALCALDE

Por parte de las autoridades existe una buena voluntad prueba de ello es el compromiso en la elaboración y ejecución de la Línea Base Socioeconómica Demográfica proceso importante para el Plan de Desarrollo Municipal.

Sin crisis no hay desafíos sin desafíos la vida es una rutina, una lenta agonía. Sin crisis no hay méritos.
(*Albert Einstein*)



CONCLUSIONES

- El municipio de Ojojona Francisco Morazán que será parte del proyecto cuenta con un alto grado de desempleo, razón por la cual los indicadores apuntan que cada uno de los hogares subsisten con \$1.25 encontrándose la población en extrema pobreza.
- El acceso a recurso vital para el ser humano (agua) es precario. Sin embargo las comunidades que serán parte del proyecto han sido beneficiadas recientemente con asignaciones de VISION MUNDIAL a través de TAIWAN, la Alcaldía Municipal y el aporte de las comunidades involucradas.
- Existe un serio problema de legalización de la tierra en las comunidades, que participaran en el proyecto las cuales deberán contribuir con el control.
- La organización es importante en la comunidad. Sin embargo hay un rango amplio de personas de la comunidad que no participan de las actividades de la organización.
- El empleo es muy precario en la comunidad. Una fuente principal de ingresos es la agricultura con salarios diarios muy bajos de LPS.80.00. En general lo que se observa son empleos temporales.



Municipalidad de San Juan de Ojojona

San Juan de Ojojona, F.M. Honduras C.A.

Tels.: 2767-0173/2767-0135 Fax: 2767-0491

E-mail: alcaldía_ojojonayahoo.es



- La disponibilidad de animales en las familias está relacionado hacia las especies aves con un 68.2% y domésticos con un 93.04%.
- Las demandas socio económicas son un medio para lograr seducir e influir en las comunidades para su propósito político. Las reivindicaciones socio económicas, aunque válidas en sí mismas, tienen un valor subordinado a los fines políticos. Por tanto la convergencia es difusa, porque siendo coincidente entre ambos actores la necesidad de mantener estas demandas, difieren en el por qué o interés de estas demandas

Sin crisis no hay desafíos sin desafíos la vida es una rutina, una lenta agonía. Sin crisis no hay méritos.
(Albert Einstein)



ANEXOS

- 1) INFRAESTRUCTURA BASICA SOCIAL EXISTENTE EN EL MUNICIPIO Y
POR COMUNIDAD
- 2) INSTITUCIONES PRIVADAS, PROGRAMAS Y PROYECTOS QUE
INTERVIENEN EN EL MUNICIPIO
- 3) PRESENCIA INSTITUCIONAL POR COMUNIDADES DEL MUNICIPIO
- 4) PRESENCIA ORGANIZACIONES DE LA SOCIEDAD CIVIL POR
COMUNIDADES
- 5) INVERSION EN INFRAESTRUCTURA SOCIAL REALIZADA POR
COMUNIDAD
- 6) INSTITUCIONES QUE ATIENDEN CON INVERSIONES POR COMUNIDAD
- 7) VIVIENDAS OCUPADAS Y DESOCUPADAS POR COMUNIDAD
- 8) CUADRO DE FRECUENCIAS SIMPLES DE LA BOLETA LEVANTADA

FRECUENCIA SIMPLE DEL MUNICIPIO DE OJOJONA POR COMUNIDADES
- 9) MATRIZ DE INDICADORES SOCIOECONOMICOS EN EL MARCO ODM Y
ERP
- 10) PROFESION U OFICIO DE LA POBLACION EN EDAD DE TRABAJAR
- 11) OCUPACION ACTUAL DE LA POBLACION EN EDAD DE TRABAJAR
- 12) LISTADO DE BOLETAS PARA EL LEVANTAMIENTO DE LA BOLETA

CENSAL
- 13) ORGANIGRAMA DE LA MUNICIPALIDAD



Municipalidad de San Juan de Ojojona

San Juan de Ojojona, F.M. Honduras C.A.

Tels.: 2767-0173/2767-0135 Fax: 2767-0491

E-mail: alcaldia_ojojonayahoo.es



14) CROQUIS CENSAL

15) GALERIA DE FOTOGRAFIAS DE LEVANTAMIENTO DE LAS BOLETAS

Sin crisis no hay desafíos sin desafíos la vida es una rutina, una lenta agonía. Sin crisis no hay méritos.
(*Albert Einstein*)



Municipalidad de San Juan de Ojojona

San Juan de Ojojona, F.M. Honduras C.A.

Tels.: 2767-0173/2767-0135 Fax: 2767-0491

E-mail: alcaldía_ojojonayahoo.es



CAPACITACION DE ENCUESTADORES



PRUEBA DE EVALUACION DE CONOCIMIENTOS PARA EL LEVANTAMIENTO DE LA INFORMACION DE LA BOLETA CENSAL



REVISION DE LA EVALUACION PARA LA SELECCIÓN DE ENCUESTADORES

Sin crisis no hay desafíos sin desafíos la vida es una rutina, una lenta agonía. Sin crisis no hay méritos.
(Albert Einstein)



Municipalidad de San Juan de Ojojona

San Juan de Ojojona, F.M. Honduras C.A.

Tels.: 2767-0173/2767-0135 Fax: 2767-0491

E-mail: alcaldía_ojojonayahoo.es



Sin crisis no hay desafíos sin desafíos la vida es una rutina, una lenta agonía. Sin crisis no hay méritos.
(*Albert Einstein*)



RESULTADOS PRUEBA DE CONOCIMIENTOS DE LA CAPACITACION DE LINEA BASE

N°	NOMBRE COMPLETO	LLENADO DE BOLETA VALOR 50%	PRUEBA VALOR 50%	TOTAL EVALUADO
1	Erika Saray Cruz	49%	49%	98%
2	Nohelia Medina	49%	47%	96%
3	Sharon Nicol Reyes	48%	46%	94%
4	Luis Osorto	49%	45%	94%
5	Jeancarlos Josué García	47%	45%	92%
6	Wendy Zulema Martínez González	44%	47%	91%
7	Karen Selena Fúnez González	49%	41%	90%
8	Catherin Melissa Henríquez	44%	45%	89%
9	Angélica Adelina Maradiaga Amaya	49%	38%	87%
10	Patrick Nahun Paz Barahona	43%	43%	87%
11	Marció Leonel Archaga	50%	34%	84%
12	Lester Gustavo Corea Martínez	43%	41%	84%
13	Naun Alonzo	49%	34%	83%
14	Héctor Orlando Aguilar Sierra	47%	36%	83%
15	Damaris Melissa Martínez	47%	33%	80%
16	Bessy Carolina Ramírez González	46%	33%	79%
17	Rene Fernando Zambrano Martínez	49%	29%	78%
18	Kenia Damaris Espinoza Martínez	44%	34%	78%
19	Tania Ortega Borjas	40%	38%	78%
20	Scarleth Robad Galo Cruz	44%	33%	77%
21	Yesy Karina Martínez	42%	33%	75%
22	Delmy Nohemí Martínez Martínez	30%	30%	60%
23	Denis Alejandro Castillo	27%	8%	35%

Alberto Medina

Coordinador

Lucia González

capacitador

Deisi Sierra

capacitador

Sin crisis no hay desafíos sin desafíos la vida es una rutina, una lenta agonía. Sin crisis no hay méritos.

(Albert Einstein)



Municipalidad de San Juan de Ojojona

San Juan de Ojojona, F.M. Honduras C.A.

Tels.: 2767-0173/2767-0135 Fax: 2767-0491

E-mail: alcaldia_ojojonayahoo.es



Sin crisis no hay desafíos sin desafíos la vida es una rutina, una lenta agonía. Sin crisis no hay méritos.
(*Albert Einstein*)



Municipalidad de San Juan de Ojojona

San Juan de Ojojona, F.M. Honduras C.A.

Tels.: 2767-0173/2767-0135 Fax: 2767-0491

E-mail: alcaldía_ojojonayahoo.es



REUNION DE SUPERVISION REALIZADA POR LOS REPRESENTANTES DE FOCAL



Sin crisis no hay desafíos sin desafíos la vida es una rutina, una lenta agonía. Sin crisis no hay méritos.
(Albert Einstein)



Municipalidad de San Juan de Ojojona

San Juan de Ojojona, F.M. Honduras C.A.

Tels.: 2767-0173/2767-0135 Fax: 2767-0491

E-mail: alcaldia_ojojonayahoo.es



LEVANTAMIENTO DE INFORMACION EL AGUACATAL CASERIO LOS TABLONES



LEVANTAMIENTO DE LA INFORMACION EL AGUACATAL CENTRO



Sin crisis no hay desafíos sin desafíos la vida es una rutina, una lenta agonía. Sin crisis no hay méritos.
(Albert Einstein)



Municipalidad de San Juan de Ojojona

San Juan de Ojojona, F.M. Honduras C.A.

Tels.: 2767-0173/2767-0135 Fax: 2767-0491

E-mail: alcaldia_ojojonayahoo.es



REALIZANDO CONTROL DE CALIDAD DE LA BOLETA CENSAL



Sin crisis no hay desafíos sin desafíos la vida es una rutina, una lenta agonía. Sin crisis no hay méritos.
(*Albert Einstein*)



Municipalidad de San Juan de Ojojona

San Juan de Ojojona, F.M. Honduras C.A.

Tels.: 2767-0173/2767-0135 Fax: 2767-0491

E-mail: alcaldia_ojojonayahoo.es



DISTRIBUCION DEL EQUIPO DE TRABAJO COMUNIDAD DE SURCOS DE CANA



Sin crisis no hay desafíos sin desafíos la vida es una rutina, una lenta agonía. Sin crisis no hay méritos.
(*Albert Einstein*)



Municipalidad de San Juan de Ojojona

San Juan de Ojojona, F.M. Honduras C.A.

Tels.: 2767-0173/2767-0135 Fax: 2767-0491

E-mail: alcaldia_ojojonayahoo.es



LEVANTAMIENTO DE INFORMACION BARRIO EL JUNQUILLO



LEVANTAMIENTO DE INFORMACION COMUNIDAD DE GUAZUCARAN



Sin crisis no hay desafíos sin desafíos la vida es una rutina, una lenta agonía. Sin crisis no hay méritos.
(*Albert Einstein*)



Municipalidad de San Juan de Ojojona

San Juan de Ojojona, F.M. Honduras C.A.

Tels.: 2767-0173/2767-0135 Fax: 2767-0491

E-mail: alcaldia_ojojonayahoo.es



ENTREGA DE PRIMER AVANCE DEL LEVANTAMIENTO DE LINEA BASE A FOCAL



ELEBORACION Y LOCALIZACION DE MAPAS CENSALES



Sin crisis no hay desafíos sin desafíos la vida es una rutina, una lenta agonía. Sin crisis no hay méritos.
(*Albert Einstein*)



Municipalidad de San Juan de Ojojona

San Juan de Ojojona, F.M. Honduras C.A.

Tels.: 2767-0173/2767-0135 Fax: 2767-0491

E-mail: alcaldía_ojojonayahoo.es



Sin crisis no hay desafíos sin desafíos la vida es una rutina, una lenta agonía. Sin crisis no hay méritos.
(Albert Einstein)



Municipalidad de San Juan de Ojojona

San Juan de Ojojona, F.M. Honduras C.A.

Tels.: 2767-0173/2767-0135 Fax: 2767-0491

E-mail: alcaldia_ojojonayahoo.es



CONTROL DE CALIDAD EN LA BOLETA CENSAL



CAPACITACION SOBRE DIGITALIZACION OFICINA FOCAL



Sin crisis no hay desafíos sin desafíos la vida es una rutina, una lenta agonía. Sin crisis no hay méritos.
(Albert Einstein)



Municipalidad de San Juan de Ojojona

San Juan de Ojojona, F.M. Honduras C.A.

Tels.: 2767-0173/2767-0135 Fax: 2767-0491

E-mail: alcaldia_ojojonayahoo.es



PROCESO DE DIGITALIZACION DE INFORMACION



Sin crisis no hay desafíos sin desafíos la vida es una rutina, una lenta agonía. Sin crisis no hay méritos.
(*Albert Einstein*)



RASTREO DE INFORMACION COMUNIDAD DEL SUYATILLO



RASTREO DE INFORMACION COMUNIDAD DE SAN SEBASTIAN





Municipalidad de San Juan de Ojojona

San Juan de Ojojona, F.M. Honduras C.A.

Tels.: 2767-0173/2767-0135 Fax: 2767-0491

E-mail: alcaldía_ojojonayahoo.es



Referencias Bibliográficas

es.wikipedia.org. (s.f.).

https://issuu.com/centrohistoricoojojona/docs/una_mirada_a_la_historia_y_patrimon. (s.f.).

Ojojona, A. M. (2013).

issuu.com/centrohistoricoojojona/docs/una_mirada_a_la_historia_y_patrimon.

Sin crisis no hay desafíos sin desafíos la vida es una rutina, una lenta agonía. Sin crisis no hay méritos.
(*Albert Einstein*)