



INFORME DE LINEA BASE MUNICIPIO CURAREN, FRANCISCO MORAZAN.

Elaborado por:

Técnico Municipal: Josselyn Maribel Pérez Sánchez

V.B Asistente Técnico Municipal

Josselyn Maribel Pérez Sánchez

V.B Alcalde Municipal

José Enrique Pacheco Paz



INDICE

-Introducción

-Resumen Ejecutivo

-Metodología Aplicada

MARCO DE REFERENCIA

Antecedentes Históricos del Municipio

-Surgimiento del Municipio

-Fecha de Fundación

-Origen de nombre del municipio

-Primeros Pobladores

-Primeras Comunidades

-Fecha que recibió categoría de municipio

-Costumbres

-Tradiciones

-Gastronomía Actual y existente

-Patrimonio Histórico

-Primeros Servicios Públicos

-Personajes Relevantes por su aporte y prestigio al municipio

-Actividades económicas que sustentan la población

Ubicación Geográfica

-Ubicación del municipio en el departamento (mapa)

-Límites territoriales



- Extensión Territorial
- Altura del municipio referencia casco urbano y punto más alto
- Coordenadas
- Desglose de aldeas, colonias, barrios y caseríos

CONTEXTO BIOFÍSICO

Características Físicas

- Topografía del suelo
- Principales ríos y quebradas
- Clima predominante
- Tipos de suelos
- Tipos de estaciones

Características Biológicas

- Principales zonas de vida
- Subcuenca a la que pertenece el municipio
- Descripción Principales microcuencas
- Áreas Protegidas
- Zonas de reserva biológica existentes
- Tipo de vegetación predominante
- Fauna
- Minería
- Principales Cultivos
- Plantas comestibles y medicinales

Características sociales



- Manifestacion de relaciones sociales entre los pobladores
- Formas de organización
- Valores
- Grupos étnicos existente
- Patrimonio Arqueológico y Lingüístico
- Principales Religiones
- Formas de Recreación
- Juegos Tradicionales
- Principales celebraciones tradicionales y de otra índole

INSTITUCIONALIDAD E INVERSION PARA EL DESARROLLO

Desempeño Municipal

- Principales indicadores de desempeño municipal
- Incidencia en la población y el territorio

Presencia Institucional en el municipio

- Existencia de instituciones en el municipio públicas y privadas
- Programas o Proyectos su población objetivo y servicios que brindan
- Instancias creadas en el municipio y su funcionalidad

Sociedad Civil

- Cantidad y tipo de organizaciones existentes, funcionalidad e incidencia en el desarrollo

Inversión Social

- Tipos y montos de inversión social que se ejecutaron en el municipio (año 2018)
- Fuentes de inversión social

INFRAESTRUCTURA BASICA



Vial

- Longitud de carreteras primarias, secundarias, caminos de penetración y su estado
- Descripción y número de comunidades que no están comunicadas

Electricidad

- Longitud de líneas de conducción primarias y secundarias existentes
- Número de estaciones de distribución
- Comunidades no atendidas con el servicio

Telefonia y Correos

- Disponibilidad de Lineas telefónicas domiciliarias
- Numero de abonados por Hondutel

Telefonos Comunitarios

- Agencias de servicio de Hondutel
- Agencias de servicios de Honducor
- Otras agencias de telefonía existente

Social

- Existencia de centros comunales
- Numero de canchas de futbol
- Numero de canchas de uso múltiples
- Numero de Iglesias
- Centros de recreación
- Hogar de ancianos
- Hogar de niños
- Centros de rehabilitación



- Clubes rotatorios
- Comedores Infantiles
- Guarderías infantiles
- Cementerios
- Áreas Turísticas

Salud

- Centros de salud existentes
- Hogares maternos infantil
- Numero de Hospitales
- Cantidad de Clinicas Odontologicas
- Cantidad de clínicas privadas

Educativa

- Centros educativos existentes
- Centros de información artesanal
- Centros de alfabetización
- Centros de educación a distancia
- Centros de formación artesanal / Técnica
- Centros de formación artística y cultural

Productiva

- Sistema de Irrigacion Existente
- Centros de acopio
- Viveros
- Rastros públicos y privados



-Cantidad de Microempresas y Agroindustrias

-Secadores de granos

ANALISIS DE LOS PRINCIPALES INDICADORES SOCIOECONOMICOS

Población

-Población total

-Promedio de personas por vivienda

-Clasificación de personas por rangos de edades y sexo

-Comportamiento migratorio y hacia dónde.

Salud

-Acceso a la población a los servicios de salud

-Opinión de la calidad de los servicios de salud

-Situación de la salud reproductiva

-Numero de madres solteras existentes

-Número de niños que nacieron el año pasado

-Frecuencia de quienes atienden los partos

-Número de muertes maternas y de niños menores de 5 años

-Enfermedades más frecuentes

Servicios básicos

-Número de viviendas con agua

-Quienes administran el sistema de agua y su eficiencia

-Viviendas con alcantarillado

-Viviendas con letrinas y cuantos la usan

-Recolección de basura y su eficiencia



- Aseo de calles
- Cantidad de viviendas con energía eléctrica o solar
- Cantidad de días que reciben los servicios básicos
- Opinión sobre la calidad de los servicios y que hacer para mejorarlos.

Viviendas

- Comportamiento de la tenencia de la vivienda y análisis sobre este comportamiento
- Condiciones de la viviendas ocupadas y porque
- Condiciones de las viviendas desocupadas y porque
- Deficiencias más evidentes en las viviendas

Educación

- Deserción y repitencia escolar
- Cantidad y tasa de analfabetismo
- Material Didáctico y Tecnología
- Infraestructura de los centros educativos
- Recurso Humano y mobiliario
- Comportamiento de las sociedades de padres de familia
- Análisis sobre situación de los jóvenes y niños en edad escolar
- Distribución por nivel escolar
- Cuantos están estudiando y no estudian
- Motivos por los cuales los niños no estudian



Conclusiones

- A nivel de ingresos y seguridad alimentaria
- A nivel de Educación y fuerza de trabajo emergente
- a Nivel de salud
- a nivel de agua y saneamiento
- Instituciones Públicas que intervienen en el municipio
- Instituciones privadas programas y proyecto que intervienen
- Inversiones en Infraestructura social realizada
- viviendas ocupadas y desocupadas por comunidad
- Objetivo y metas sostenibles
- Profesión y edificios de la población
- Ocupación actual de la población en edad de trabajar
- Organigrama de la municipalidad de curaren Francisco Morazán
- Calería de fotografías del levantamiento de las boletas
- Frecuencia Simple por Comunidad



INTRODUCCION

El presente informe muestra el estudio para la construcción de la línea base del municipio de Curaren, Departamento de Francisco Morazán, que corresponde a experiencias previas desarrolladas por la Agencia de Cooperación Internacional del Japón (JICA) y el consejo municipal del Higuito, con resultados favorables al desarrollo local de los municipios de esa zona; Es por eso que la Municipalidad de Curaren ha decidido desarrollar el mismo estudio, basándose en los Objetivos de Desarrollo Sostenible (ODS) y las metas de Reducción de la Pobreza (ERP).

Inicia con esta sección denominada Introducción, seguido del resumen ejecutivo, metodología aplicada en todo el proceso y continua con siete (7) capítulos más. El capítulo 1, incluye el marco de referencia que a su vez agrupa los antecedentes históricos del municipio y la ubicación geográfica del mismo, seguidamente, el capítulo 2 desarrolla el contexto biofísico: características físicas, biológicas y sociales del municipio; el capítulo 3 muestra la institucionalidad e inversión para el desarrollo que a su vez contiene el desempeño municipal, presencia institucional en el municipio, el desarrollo de la sociedad civil e inversión social; el capítulo 4 describe la infraestructura básica existente en el municipio, en aspecto vial, eléctrico, telefónico, correos, sociales, salud, educativo y productivo; con el objetivo de mostrar una idea en general de las disponibilidades existentes en este municipio; en el capítulo 5, se desarrolla un breve análisis de los principales indicadores socioeconómicos recolectados censalmente en todo el municipio; el capítulo 6 resume las principales conclusiones concebidas en el desarrollo y finalización de este estudio según la información obtenida vía boletas censales levantadas en todo el municipio y que muestran la situación actual en base a los ODS y las ERP. Y por último el capítulo 7 muestra los anexos: cuadros de organización civil, infraestructura básica social existente, presencia de instituciones públicas, privadas, programas y proyectos que intervienen en el municipio, viviendas ocupadas y desocupadas por caserío, cuadros de frecuencia simple de las boletas levantadas, Matriz de indicadores socioeconómicos en el marco de los ODS y ERP, listado El contenido de este documento incluye datos obtenidos a nivel censal y con participación de la población en todo el municipio. El número de viviendas para el levantamiento de las boletas censales, organigrama de la municipalidad, croquis censales y galería de fotografías de todo el proceso.



RESUMEN EJECUTIVO

El programa Fortaleciendo las Capacidades Locales (FOCAL) beneficia a muchos municipios del país, brindando asesoría técnica para el levantamiento de indicadores socioeconómicos que servirán posteriormente para la creación de las líneas base con los cuales se pueda comparar los avances del municipio en materia de desarrollo, es en este sentido que se inició con la metodología correspondiente en un periodo del 12 de Junio al 01 de agosto del 2018 donde se obtuvieron resultados de mucho interés en ----- hogares encuestados.

LLENAR CON BREVES RESUMENES DE RESULTADOS DE INDICADORES.

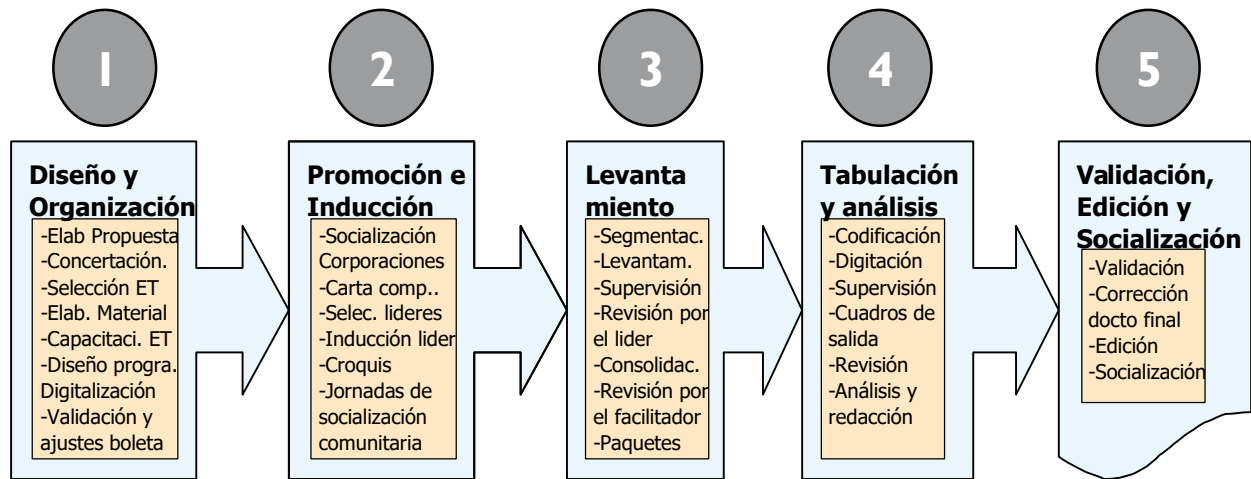
De acuerdo al levantamiento del PDM la población proyectada para el año 2019 es de 17,739 habitantes de los cuales 9,020 son hombres y 8,719 son mujeres.

Vivienda.

De acuerdo con el PDM en el año 2018 existen 3,663 viviendas



METODOLOGÍA APLICADA



1. Fase: Diseño y Organización

-La Alcaldía Municipal del Municipio de Curaren ya contaba con la aprobación de la propuesta general para la elaboración de línea de base, PDC, PDM y carta de compromiso firmada y establecido en el punto de acta N° 50 del Acta N° 353 del libro de actas de corporación municipal.

-Se capacitaron dos personas para el cargo de Técnicos facilitadores municipales, los cuales son los coordinadores para el levantamiento de línea de base en el municipio.

-Los coordinadores recibieron instrucciones de cómo trabajar en la digitalización de las boletas y el programa a utilizarse.

-Validación y Revisión de boletas por los técnicos facilitadores.

2. Fase: Promoción e inducción

- Concertación del proceso con la corporación municipal de Curaren.

- Selección de líderes comunitarios y autoridades con disponibilidad y perfil para participar del proceso de levantamiento, se capacitaron un total de 20 personas, de las cuales se seleccionaron 17 personas de diferentes comunidades.

- Organización del equipo de líderes comunitarios, se dividió en dos sectores el municipio, contando con 8 líderes comunitarios en el sector n°1 y 9 líderes en el sector n°2.

- Elaboración plan de trabajo del equipo comunitario por cada sector.

- Preparación de mapa censal por caseríos.



3. Levantamiento

- Realización de jornadas de levantamiento de boletas por los 17 líderes comunitarios.
- Supervisión y seguimiento, responsables los coordinadores de cada sector.
- Revisión de resultados y control de calidad, responsables coordinadores de cada sector y equipo técnico.
- Re levantamiento en los casos necesarios: muchas viviendas no fueron levantadas el día asignado, ya que no se encontraban, por lo que se realizó un re levantamiento en algunos caseríos.

4. Tabulación y análisis

- Recolección de la información levantada (por los técnicos facilitadores y asistente técnico municipal)
- Codificación de la información
- Tabulación de los datos, se subieron al sistema cada una de las boletas levantadas en el municipio.
- Emisión y revisión de los resultados
- Análisis de los resultados
- Elaboración de informe (primer borrador)

5. Validación, socialización, edición y transferencia

- Socialización de los resultados (asambleas / cabildos), población en general.
- Revisión de estilo del documento.
- Edición del documento para corregir errores o agregar sugerencias de parte de la corporación municipal.
- Entrega del documento y base de datos a la Corporación.
- Capacitación y seguimiento.



Alcaldía Municipal
Curaren, Francisco Morazán



MARCO DE REFERENCIA

Antecedentes Históricos del municipio.





Surgimiento y fecha de fundación del municipio

El municipio de Curaren, es uno de los poblados más antiguos de Honduras, se dice que a la llegada de los españoles ya estaba constituido como pueblo, es uno de los 28 municipios que conforman el departamento de Francisco Morazán. Fue Seleccionado por los españoles en el año de 1684. El lugar donde está ubicado este pueblo es en la cima de una cuesta y comienza desde un pequeño arroyo denominado Malagua, y finaliza en las frescas montañas de pino en las comunidades del Porvenir, Toncotnin y La Costita en el Municipio de Curaren, rico en abundantes y caudalosos ríos que son el pulmón de grandes fuentes de agua que desembocan en el río de Nacaome, Departamento de Valle.

Fue creado como municipio el 2 de julio de 1735. Curaren es un pueblo antiguo en la nómina de los pueblos de la provincia de Comayagua relacionado con el motivo de cobro de las penas de cámara (1968) se lee Cusare en el primer recuento de población de 1791, está ubicado en una montaña. En 1843, Curaren formaba parte del departamento de Choluteca y en 1869, paso a formar parte del departamento de La Paz. En 1878, fue anexada al departamento de Tegucigalpa, ahora Francisco Morazán.

Origen del nombre

La verdadera forma y nombre de Curaren es Collallan que significa” junto a las tierras de los Colhuas”, los nombres de los Caseríos y las aldeas son autóctonos y de origen lenca por ejemplo: Tapope, Caragual, Usuyca, Tinorio, Capulín, Cunimisca, Cacaguá, etc.

Primeros Pobladores

Las primeras casas de Curaren fueron construidas en 1739, de horcones y techo de paja se hizo el trazo de las calles. Curaren fue un pueblo lenca donde llegaron mineros, desde la época colonial, hicieron varias exploraciones y la única que explotaron fue la mina de cerro de Usuyca, de oro, dejaron de explotarla hasta el año de 1840.

Primeras Comunidades

Las primeras comunidades que se establecieron en Curaren fueron: Malagua, Porvenir, Toncontin, La Costita, Victorina, Macancicre, Mandasta. Tapope, Caragual, Tinorio, Capulín, Cunimisca, y Cacaguá.



Fecha que recibió categoría de municipio

Fue creado como municipio el 2 de julio de 1735.

Costumbres y Tradiciones

Curaren tiene una amplia gama de costumbres y tradiciones, mencionadas a continuación:

Tradiciones:

1. Celebración del día de la madre (2do domingo Mayo).
2. Celebración del día del padre (19 Marzo).
3. Celebración del día del niño (10 Septiembre).
4. Viacrucis (Semana Santa).
5. Visitar Balnearios (semana Santa).
6. Desfile de Mojigangas (Semana Santa).
7. Feria Patronal. (03 de febrero)
8. Desfile de independencia. (15 de septiembre)
9. La Navidad (Las Posadas).
10. Fin de Año.
11. Guancasco.
12. Celebración de Cumpleaños.
13. Graduaciones.(Noviembre)
14. Campeonato Futbolístico Municipal (Noviembre-Marzo).
15. Celebración del día de la biblia (último domingo Septiembre).
16. Votaciones Nacionales (Noviembre).
17. Enflorar día de santos (01 y 02 de noviembre).
18. Llevar flores a la Virgen (Mayo).
19. Encuentros de Danza Folclórica.

Costumbres:

1. Rezos.
2. Visita a familiares.



3. Cultos Evangélicos.
4. Misas.
5. Vigilias Religiosas.
6. Acompañar en Velas.
7. Tren de aseo.

Gastronomía Actual y existente.

Comidas:

1. **Tajo pullado:** pedazos de carne de res rellena con vegetales cortados en cuadritos y cocida en una salsa agridulce acompañado el plato con arroz.
2. **Nacatamales:** Masa cocida que lleva un trozo de carne ya sea de pollo, res o cerdo algunas veces le agregan arroz o papas, envueltos en hojas de huerta calentadas al comal amarrados con tallo de huerta cocido.
3. **Tamalitos Pisques:** masa cocida con frijolitos fritos en medio envueltos en hojas de huerta pasadas por el comal.
4. **Pinchos:** carne de res, cerdo, trozos de chorizo, cebolla y chile dulce asados al carbón, acompañados de frijolitos fritos, un trozo de queso y chismol.
5. **Arroz con pollo:** arroz cocido con vegetales, pollo cocido desmenuzado y mortadela en trozos pequeños.
6. **Torrejas:** pan especial para torrejas bañado en huevo luego, se fríe en sartén, se agrega a la panela de dulce derretida en agua hirviendo.
7. **Jocotes en miel:** jocotes cocidos en panela de dulce derretida en agua hirviendo.
8. **Rosquillas en miel:** rosquillas cocidas en panela de dulce derretida en agua hirviendo.
9. **Sopa de Pollo Indio:** trozos de pollo indio con verduras cocidas en el mismo caldo del pollo y arroz.
10. **Sopa de res:** carne de res con hueso, cocidos en agua se agrega verduras y se sazona, acompañado de arroz cocido.
11. **Mango en miel:** mango sazón cocido con panela de dulce en agua hirviendo.



Bebidas:

12. **Cususa:** mezcla de agua de caña con maíz y maicillo molido se deja fermentar.
13. **Horchata:** semillas de Morro con arroz licuados en agua, colado y endulzado con azúcar.
14. **Fresco Naturales:** de nance, tamarindo, limón y naranja.
15. **Chicha:** Fresco natural fermentado.

Patrimonio Histórico.

Curaren fue uno de los lugares en donde el General Francisco Morazán encontró hombres que se enfrentaron en diferentes batallas la más reconocida por la historia es la “**Batalla de la Trinidad**”, Sabana grande. Se encuentran **lugares históricos** como ser:

1. **La Pilona:** es una fuente de agua que abastecía a los habitantes del casco urbano en ese entonces Lencas, se dice que el que tome agua de ella siempre regresa a curaren, el agua de esta pila aún no se ha secado.
2. **La Piedra Parada** se describen tres piedras llamadas también Las Mercedes, ubicadas en forma vertical formado las figuras de un hombre parado ninguna persona ha podido llegar a este lugar solamente se observa de larga distancia de unos tres kilómetros.
3. **La Iglesia Católica:** según la historia fue construida por un pacto hecho con el diablo en una sola noche la cual no fue terminada en su totalidad pero si existen las paredes laterales hasta la mitad que son de piedra y que tienen de largo 22 metros.
4. **Cerro El Toro:** se dice que hay una piedra donde aparecen misteriosamente todos los fierros del municipio incluso si se matriculan uno en la municipalidad al día siguiente aparece en la piedra.
5. **Cementerio Los Ángeles:** la fachada del mismo fue construido por los españoles.

Primeros servicios públicos.

1. Servicio de Agua Potable.
2. Medios de comunicación: Radio y correo (escrito).
3. Centro comunitario de salud Curaren centro.
4. Sanitario: Letrinas de fosa simple.
5. Transporte: Baronesa y equinos (burro, mula, caballo).



Personajes Relevantes por su aporte y prestigio al municipio.

Nombre	Aporte y prestigio
Emilio Cardona	Alcalde Municipal
Pedro Pérez	Alcalde Municipal
Victoriano Martínez	Alcalde Municipal
Narciso Bautista Pérez	Alcalde Municipal
Filiberto Barrientos	Alcalde Municipal
Justo Pastor Mairena	Alcalde Municipal
Elvin Ramón Sovalbarro	Alcalde Municipal
Santolin García	Alcalde Municipal
Reinaldo Rubio Zavala	Alcalde Municipal
Hermes Orlando Sovalbarro	Alcalde Municipal
Cristóbal Rubio Zabala	Alcalde Municipal
José Enrique Pacheco Paz	Alcalde Municipal
Elías Rodas	Fundador del Instituto Oficial Francisco Rodas Hernández.
Carlos Rubio Zavala	Sacerdote Reconocido a nivel nacional por su devoción a la iglesia Católica.
Rodolfo Munguía	Maestro destacado por su entrega laboral en educación
Doctor Zepeda	Aporte a la área de Salud
Marco Antonio Andino	Aporte al municipio



Actividades Económicas.

Economía.

La economía del municipio se fundamenta en las siguientes actividades:

Producción.

Caseríos con nivel moderado de producción son: Malicre (hortalizas), Lodo Negro, Jardines el Ocote, Usuyca, La Laguna, Cumulina (café, huerta, ganado) y las Aldeas y Caseríos de la parte baja se dedican al cultivo de maíz, frijoles maicillo árboles frutales, ganado vacuno, en la zona urbana se encuentran negocios.

Agricultura.

-Granos básicos: Maíz, frijoles para consumo local.



-Frutales: Tamarindo, Mango, Aguacate, nance.



Crianza

-La ganadería (vacunos) con fines de consumo local.



-Porcinos: con fines de consumo local.



Comercio y servicios:

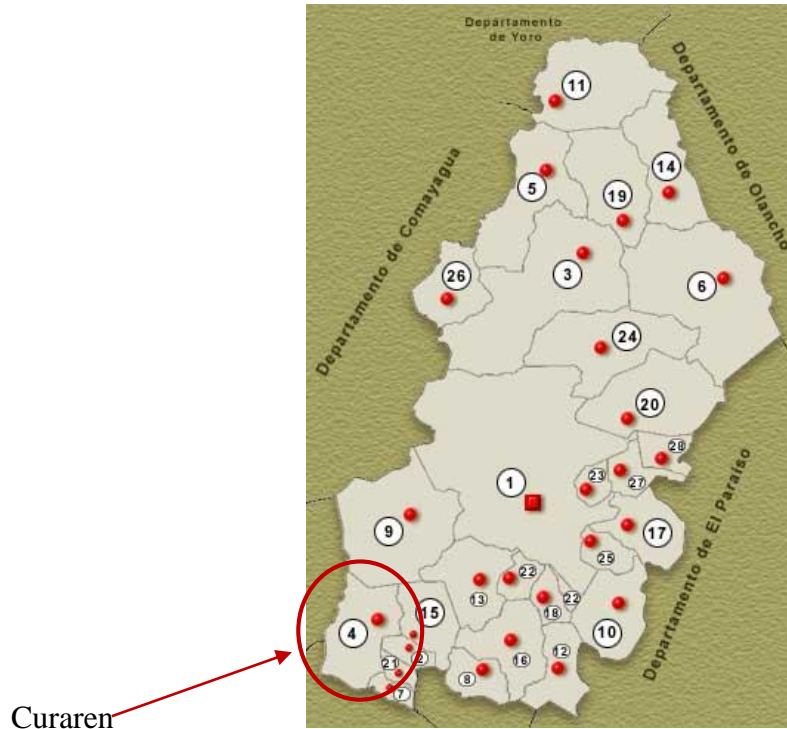
-Existe una variedad de negocios: Comedores, Bodegas de Abarrotería, Farmacia, Clínica Privada, Transporte (buses, pikoup) para transportar personas y cargas de granos básicos, Tiendas de Ropa, Pulperías, Mini-Ferreterías, Carpintería, Talleres mecánicos, Casas de soldaduras, Cibers, etc.

-**Generación De Ingresos:** mediante remesas mensuales a familias del exterior del país (Estados Unidos, España).



Alcaldía Municipal
Curaren, Francisco Morazán
Ubicación Geográfica.

Ubicación del municipio en el departamento:



Está ubicado al Sur del departamento de Francisco Morazán, aproximadamente a 3 horas de distancia de Tegucigalpa, la Capital del país.

El Código Administrativo del departamento de Francisco Morazán es 08 y el de Curaren es 04. Eso significa que el número de identidad de las personas nacidas en este municipio comience con los dígitos 0804.

Límites territoriales del Municipio de Curaren:

Norte: Municipio de Lepaterique

Sur: Municipio de Langue y San Francisco de Caray, Departamento de Valle

Este: Municipio de Reitoca, San Miguelito, La libertad y Alubaren

Oeste: Municipio Aguantequerique y Lauterique, Departamento de La Paz, Caridad y Aramecina de Valle.



Extensión territorial

Curaren tiene una extensión de 311.63 Km Cuadrados, con una población aproximada de **CAMBIAR DATO A ACTUAL** habitantes.

Altura del municipio.

Altitud.

La altura en el municipio está a 701 metros sobre el nivel del mar.

Coordenadas.

13° 51'00`` N, 87° 32'00`` O / -87.53333333

Aldeas, colonias barrios y caseríos.

La población de Curaren está distribuida en 16 Aldeas y 151 Caseríos.

Aldeas	Caseríos
1. Curarén	1. Curaren Centro. 1.1 Barrio Morazán. 1.2 Barrió San Antonio. 1.3 Barrió Las Brisas. 2. Burga mantés 3. Cacagua 4. Calicanto 5. Cinco Pinos 6. El Guapinol No.2 7. El Júcaro 8. Guajiniquil 9. Colonia Cristóbal Rubio 10. La Montañita 11. La Zona 12. Los Limones 13. Malagua 14. Tierra Colorada
2. Cartagua	15. El Caballito 16. El Horno



	<ul style="list-style-type: none">17. El Jobo18. El Limón19. El Manzanillo20. El Ajuste21. Plan de Los Lazos22. El Suyate23. La Lagunita
3. Cunimisca	<ul style="list-style-type: none">24. Cunimisca25. Apafierro26. Mala Huerta27. Carbonera28. El Anís29. El Capulín30. El Limón31. El Macal32. El Marial33. Guaco o San Antonio34. La Brea35. Cumulina36. La Laguna37. Las Mesas38. Malicre39. Mipirala40. Pueblo Nuevo41. El Mangal42. El Zarzal43. Jocomico
4. El Portillo de San Juan Bosco	<ul style="list-style-type: none">44. El Portillo de San Juan Bosco45. Apamul46. El Aceituno47. El Arado48. El Cimarrón49. Las Lajas50. El Petacón o El Pescuezo51. El Piñal52. La Flor53. Las Delicias54. Quebrada Los Mangos



	55. Llano Grande 56. Pueblo Nuevo 57. Rima 58. Tapope 59. El Playón 60. El Junquillo 61. El Lodo 62. El Chaguiton 63. El Carrizal
5. El Porvenir	64. El Porvenir 65. Cerro Colorado
6. Emituca	66. Emituca 67. Cuesta de La Campana 68. El Chagüite Grande 69. El Chilamatal 70. Hacienda Vieja 71. Río Chiquito 72. San Isidro
7. Hato Viejo	73. La Bocana 74. Cerro El Limón 75. Cinco Pinos 76. El Cerrón o Copalillo 77. La Jagua 78. Los Vásquez 79. La Tejera
8. La Costita	80. El Fondo de la Costita 81. Jicaral 82. El Chumpo 83. Pueblo Viejo 84. Cerro pelon
9. La Manzanilla	85. Cerro Colorado 86. El Gramal 87. El Lajero 88. El Naranjo 89. El Valle



	90. Gualoma 91. La Mina 92. Villa Nueva
10. La Victorina	93. La Victorina 94. El Capulín 95. El Corral 96. Olomega 97. San Isidro o La Golondrina 98. Tinorio 99. Usuyca
11. Lodo Negro	100. Lodo Negro (Pilazo) 101. El Mogotillo 102. El Ocote 103. Plan del Rancho 104. Quebrada Honda 105. San Román
12. Macancicre	106. Agua Zarca 107. El Barrio 108. El Portillo del Matapalo 109. El Tamboral 110. Gueripe 111. Juniapa o Ranchería 112. La Coyotera 113. Las Marías 114. Las Mesitas 115. Los Arenales o Piedra Parada 116. Llanos del Jicaral 117. Yarope 118. Zompopera 119. Las Campanas 120. El Remudadero 121. El Tule
13. Mandasta	122. Caragual 123. Chaparral 124. El Portillo del Viento



Alcaldía Municipal
Curaren, Francisco Morazán



	125. El Rodeo 126. El Sombrerito 127. Gualupito o Los Bonillas 128. Los Llanos de Mandasta 129. Quebrada de Sangre 130. Las Aradas
14 San José del Potrero	131. San José del Potrero 132. Los Jardines 133. Piedras Altas
15 San Marcos	134 San Marcos 135 El Aguacatal 136 El Carrizal 137 El Escalón 138 El Higuito 139 El Jicaral 140 La Cuchilla 141 Las Olominas 142 La Hublina 143 La Montañita 144 El Encinal
16 Toncontín	145 El Rincón 146 La Ceibita 147 La Majada 148 Llano Verde



CONTEXTO BIOFISICO

Características Físicas:

Topografía del municipio.

El municipio de Curaren cuenta con una topografía regular en las zonas norte, sur y oeste y una topografía irregular en la zona este del municipio. Las pendientes se distribuyen entre el 10% y 100%, con elevaciones entre 400 y 1400 metros. El terreno en esta región de Francisco Morazán es irregular predominando las montañas, cerros y las pendientes.

Principales ríos y quebradas que lo cruzan

La red hidrográfica del municipio de Curaren en un 75% drena hacia la cuenca del Rio Grande de Reitoca, entre los cuales se encuentran el Rio Tapope o Umule con 3 quebradas permanentes y 3 temporales, el Rio Petacón llamado así en este municipio, contando con alrededor de 5 quebradas permanentes y 2 temporales. También drenan 4 quebradas permanentes y 3 temporales hacia el Rio Apasapo en el Municipio de Lauterique.

Clima predominante y tipos de estaciones.

La región presenta un clima cálido en donde la temperatura promedio anual es de 20° c y 28° c, esto se debe a la media altura sobre el nivel del mar y la influencia del pacifico, es de hacer notar que en esta zona están marcadas claramente las estaciones de otoño, verano, invierno y primavera; la primera sacude de Enero a Marzo, la segunda de Abril a mayo, la tercera de junio a octubre y la cuarta de noviembre a diciembre.



Tipos de suelos.

La serie de suelos identificadas en El municipio es la caray, son suelos poco profundo (10-20cm) y con pendientes entre 30-100%, presentando un pH casi neutro (6) y con una textura de cieno-marga, estos suelos están cubiertos por pinares y pastos, al igual que son utilizados para actividades agrícolas.

Características Biológicas:

Principales zonas de Vida.

Los bosques propios de esta zona son el bosque seco tropical y el bosque estacional siempre verde, los cuales se encuentran fragmentados por la gran presión ejercida por las comunidades sobre los mismos, en actividades tales como: extracción de leña, incendios y quemas agrícolas, agricultura migratoria, la extracción de madera de pino y maderas preciosas.

Los recursos forestales del municipio se encuentran altamente deteriorados, siendo las principales causas las actividades agropecuarias sustentadas en actividades tradicionales de agricultura migratoria (rosa y quema), la extracción de leña y madera sin control, como causas principales de la deforestación existente, que anexándole las condiciones topográficas, han generado erosión de los suelos y baja fertilidad de los mismos y las plagas aparecidas en los últimos años como el gorgojo descortezador han disminuido la calidad y cantidad de agua.

Subcuenca a la que pertenece el municipio.

El municipio de Curaren forma parte de la subcuenta del Rio de Reitoca con código 2203 según el sistema de apoyo a la planificación hídrica local en Honduras (Octubre 2017, 3ra edición.) La red hidrográfica en un 75% drena hacia la cuenca del Rio Grande de Reitoca, También pertenece a la subcuenca Apasapo, Municipio de Lauterique donde drenan 4 quebradas permanentes y 3 temporales.



Principales microcuencas del Municipio de Curaren.

1. Usuyca.
2. Llanos de Mandasta.
3. Jocomico.
4. Cuchilla
5. Cerro del toro.
6. Cimarrón (El Arado.)
7. Tinorio.
8. Las Crucitas (San Marcos.)
9. Guajiniquil.
10. El Portillo del Viento (Mandasta.)
11. Rima.
12. El Portillo San Juan Bosco.
13. Arenales.
14. Malicre (Abastece, curaren centro.)
15. San Marcos.
16. Malagua

Áreas Protegidas.

1. La Pilona.
2. Cementerio Los Ángeles.
3. Parque Municipal.
4. Río Tapope.
5. Río Chiquito.
6. Microcuencas.

Zonas de reserva biológica existentes.

1. alrededores de Microcuencas.
2. Apafierro.
3. Plan del Rancho.
4. San Román.



5. Victorina.
6. Costita.
7. El Rincón.
8. La Ceibita.
9. La Montañita, Tinorio.
10. Cimarrón, El Arado.

Tipo de Vegetación.

En todo el municipio, la flora se ha vuelto escasa, sin embargo, todavía se presentan pequeños remanentes de bosque latifoliado y pino, encontrándose también algunas especies de árboles maderables propios de la zona como Carreto, almendro, macuelizo, guapinol, ceibo, Guanacaste, jícaro, madreño, caoba y frijolillo. También posee árboles frutales como: marañón, mango, nance, limón, aguacate, naranjo, nance, jocote, anona, aceituna y guayabos en los huertos de algunas viviendas, sirviendo como clave para la seguridad alimentaria en tiempos de sequía.

Fauna.

Curaren, presenta una gran variedad de especies como: venados, cusuco, pizote, zorrillo, comadreja, tecolote, tepezcuintle, lechuza, zopilote, gato de monte, iguana, tórtolas, reptiles, culebras, cabras, vacas, caballos, gallinas, cerdos, perros, gatos, patos, pericos, tortugas, hurracas, ardillas, y garrobos. Sin embargo, algunos de estos animales se encuentran en peligro de extinción, debido a la caza indiscriminada y la deforestación.

Minería.

1. Mina del porvenir 2 KM² de explotación.
2. Mina de La Victorina.

Principales Cultivos.

Cultivos Anuales: estas se basan en cultivos tradicionales tales como el frijol, maíz y maicillo, para el comercio, aunque en gran parte son para la subsistencia alimenticia de los hogares, las familias también cultivan sus huertos familiares, los cuales sirven como respaldo a la seguridad alimentaria, estos cultivos se ven amenazados por las sequías, inundación, derrumbes y deslizamientos ya que este tipo de prácticas se dan en su mayoría en laderas con pendientes arriba



de 30% y en las vegas de los ríos y quebradas, sin embargo, la falta de asistencia técnica y el bajo nivel cultural hacia el manejo de los recursos naturales hace que la productividad se venga abajo, agudizando los problemas de seguridad alimentaria en verano.

Cultivos perennes: existe el aprovechamiento de árboles frutales del trópico como ser el mango, el marañón, ciruela tronadora, y aguacate; estas frutas son comercializadas generando un buen ingreso económico y apoyando la seguridad alimentaria a las familias que se dedican a ese rubro, no obstante, se necesita asistencia técnica para lograr un valor agregado en la comercialización de estos productos.

Plantas comestibles y medicinales.

Comestibles:

1. Chipilín
2. Orégano
3. Ajo
4. Culantro
5. Cilantro
6. Flor de Izote
7. Flor de madriago
8. Hoja de Jocote

Medicinales:

1. Manzanilla
2. Zacate de limón
3. Ruda
4. Hoja de limón
5. Hipacina
6. Dormilona
7. Valeriana



8. Cola de caballo
9. Hoja de guayabo
10. Eucalipto
11. Zabala
12. Anís
13. Jengibre
14. Ajo.
15. Curarina

Características Sociales:

Relaciones sociales.

La población de Curaren es muy amable, atenta y sociable; en su mayoría mantienen relación por medio del futbol, por su religión, en actividades educativas, por medio de patronatos, en su feria patronal, juntas de directivas (agua, padres, de iglesias, de desarrollo, etc.), celebración de cumpleaños, familias, grupos de amigos y clase social.

Formas de Organización.

Forma de organización	Descripción
1. La Familia	Relación por lazo sanguíneo.
2. Amigos	Relación por afinidad.
3. Directivas	Directivas de padres de familia en centros educativos, directivas de apoyo a la comunidad.
4. Patronatos	Personas en grupos organizados para el desarrollo y administración de la comunidad.



5. Cajas Rurales.	Grupo organizado con la función de prestar dinero, granos básicos nn en determinado tiempo.
6. Religión (Católica, Evangélica y Testigos de Jehová.)	Grupo de personas organizadas por elección de fe.
7. Deportiva (Futbol.)	Equipos conformados por personas afines, se enfrentan por medio del futbol, dentro del municipio y fuera de él.
8. Grupos de Productores (Agricultura, panadería, repostería.)	Grupos de personas que producen alimentos y los venden.
9. Juntas de agua potable.	Grupo de personas organizadas con el fin de manejar y proteger el proyecto de agua potable a la que pertenecen.

Valores.

Curaren es un municipio de valores, sus habitantes tienen liderazgo donde se desempeñan, fomentan el respeto hacia el prójimo, promueven la solidaridad, el servicio a la población, la participación, la justicia, el dialogo, la lealtad, la compasión, el esfuerzo, la honestidad, la gratitud, la integridad, la sencillez, la tolerancia y sobre todo el amor.

Grupos étnicos existentes

En Curaren existen dos (2) grupos étnicos, el primero El grupo Lenca que conforma el **DATO ACTUAL SEGÚN RESULTADOS** y el segundo el grupo Mestizo/Ladino que conforma el **DATO ACTUAL SEGÚN RESULTADOS**.

Patrimonio Arqueológico y Lingüístico.

Arqueológico:

1. Cementerio Los Ángeles: ubicado en barrio las brisas, Curaren Centro; la fachada del cementerio fue construido por los españoles y ha sido restaurado en un 40%.



2. La Pilona: Pila que fue construida por nuestros aborígenes y que abastecía de agua a la misma, en ese entonces lencas, hasta la fecha sigue fluyendo agua, ha sido remodelada en un 60%.
3. Piedra Parada: ubicada en el caserío de piedra parada, en forma vertical formado las figuras de un hombre parado ninguna persona ha podido llegar a este lugar solamente se observa de larga distancia de unos tres kilómetros.
4. Iglesia Católica: ubicada en el Barrio Morazán, Curaren Centro. Construida en un 50% con muros de piedra.
5. Busto del General Francisco Morazán: ubicado en el parque municipal, Barrio Morazán, Curaren Centro, para el municipio tiene un gran significado ya que hace muchos años los pobladores de Curaren formaron parte del ejército de Morazán en la Batalla de la Trinidad Sabana grande.

Lingüístico:

En el municipio de Curaren la lengua lenca extinta en un 100% de la población, solo se manejan algunas palabras de este origen, que en el transcurso de los años posiblemente desaparezca por completo. Algunas Palabras lencas usadas por la población actualmente:

1. Alanca: Llevar una persona en la cola de la montura y el caballo.
2. Curarina: es una planta medicinal nombrada por los lencas.
3. Bumbulin: renacuajo, larva de rana.
4. Anona: Fruta.
5. Camote: batata.

Algunos nombres de comunidades de este municipio son de origen lenca:

1. Tapope.
2. Caragual
3. Usuyca



4. Tinorio
5. Capulín, etc.

Principales Religiones.

Curaren es un municipio muy extenso el 49% de la población es Evangélica /cristianos, en un 48% son católicos, en un 2.10% son testigos de Jehová, en un 0.6% otros, y en un 0.3% no pertenecen a ninguna religión.

Formas de Recreación.

1. Fútbol.
2. Billar.
3. Cartas (Naípe.)
4. Celebraciones (Religiosas, educativas y familiares.)
5. Excursiones.
6. Reuniones entre amigos.

Juegos Tradicionales.

1. Maúles.
2. Trompos.
3. Brincar Lazo.
4. Landa.
5. Escondite.
6. Rayuela.
7. Encostalados.
8. Cerdo encebado.
9. Palo Encebado.
10. Carrera de cinta.
11. El huevo y la cuchara.

Principales celebraciones patronales y de otra índole.

1. Feria Patronal en Honor a la Virgen de Candelaria.



2. Feria de San Marcos.
3. Feria Lodo Negro.
4. Día de la madre.
5. Día del padre.
6. Guancacos.
7. 15 de septiembre
8. Día de la Cruz.
9. Día del niño
10. Semana Santa.
11. Votaciones nacionales.
12. Graduaciones
13. Búsquedas
14. Navidad.
15. Fin de año.

INSTITUCIONALIDAD E INVERSION PARA EL DESARROLLO

Información basada en el presente año 2018, meses de enero a junio.

La municipalidad no cuenta con información de la ejecución e inversión del periodo anterior, año 2014-2018, ya que el ex alcalde no entregó información a la corporación entrante.

Desempeño Municipal y su incidencia en la población y el territorio.

Indicadores	%	Incidencia
VIDA MEJOR	35%	
1. Salud		-Mejoramiento del sistema de salud, centros de atención inmediata en el municipio.
2. Educación		-Consumo de agua potable de calidad. -Fortalecimiento a comunidades, con la construcción o reparación de



3. Niñez y Adolescencia	5%	centros educativos, Educación de calidad
4. Atención a la Mujer y la tercera edad.		-Centros de recreación dentro de los centros educativos, protección a los derechos del niño y adolescentes.
5. Electrificación.		-Protección y apoyo a la mujer y la tercera edad.
6. Vivienda.		-Abastecer las comunidades con el servicio de energía eléctrica. -Apoyo a la población en la construcción de viviendas o con algún material que necesite a personas de escasos recursos económicos.
TODOS POR LA PAZ	20%	
1. Sector Cultura		-Fomentar la cultura del municipio, a través de actividades Deportivas, folclóricas, cívicas, etc.
2. Sector Deportes		
3. Participación Ciudadana		
4. Preservación del patrimonio		
5. Sector Seguridad		
6. Electrificación		
7. Vivienda		
PRO-HONDURAS	10%	
1. Productividad		-Apoyo a productores de granos básicos. (Abonos, tuberías para sistemas de riego, etc.)
2. Turismo		
3. Red Vial		-Proyectos de apoyo a la población (Pavimentación de casco urbano, mejoramiento a áreas turísticas.)
INFRAESTRUCTURA	15%	
1. Saneamiento		



<p>2. Electrificación</p> <p>3. Vivienda</p> <p>4. Red Vial</p> <p>5. Edificación de bienes municipales</p>		<p>-Construcción y Reparación Proyectos de agua, aguas negras, alcantarillado.</p> <p>-construcción de proyectos de energía eléctrica en comunidades que no cuentan con el servicio.</p> <p>-Apertura de carretera a comunidades que no cuentan con carretera primaria.</p> <p>-construcción y reparación de Centros comunales, Reparación de Jefatura Policial, y canchas deportivas municipales.</p>
---	--	--

Presencia Institucional en el Municipio

Institución, Programa, Proyecto o instancia creada.	Población Objetivo	Servicios que brinda
<p>Instituciones:</p> <p>1. ChildFund-Adacar</p>	<p>Niños (as) desde el nacimiento hasta la edad adulta.</p>	<p>Apoyo con proyectos y programas en desarrollo infantil temprano, educación básica y liderazgo y habilidades para la vida de adolescentes y jóvenes.</p>



Programas: 1. PROHECO 2. Emprende sur	Niñez y adolescentes Pequeños Productores	Apoyo a servicios educativos de educación preescolar y básica. Incrementar oportunidades de ingresos, empleo y seguridad alimentarias.
Proyectos: 1. Prosasur.	Población en nivel de pobreza y desnutrición.	Realiza inversiones a través de sub-proyectos en planes de negocios agrícolas, no agrícolas, seguridad alimentaria, nutrición comunitaria e higiene del hogar.
Instancias creadas: 1. Registro Nacional de Las Personas (RNP.) 1. Juzgado de Paz. 2. Oficina de la mujer. 3. UCOS (Salud)	Población en general. Población en general Mujeres, niñez y adolescencia. Población en general.	Atención a la población con documentos personales. (Partidas de nacimiento, constancias de soltería, constancias de defunción, etc.) Resolver conflictos entre pobladores del municipio para mantener la paz y tranquilidad. Apoyo a mujeres, a la niñez y adolescentes. Atención medica en salud.



Sociedad Civil

Tipo de Organización	Cantidad	Ubicación	Función	Incidencia
1. Alcaldes Auxiliares	74	1. Lodo Negro 2. Malagua 3. Golondrinas 4. Victorina 5. Caragual 6. Travesías 7. El Arado 8. La Laguna 9. Los Limones 10. El Portillo 11. Emituca 12. Carbonera 13. El Anís 14. Malicre 15. Apafierro 16. El Ocote 17. Tapope 18. Calicanto. 19. Plan del Rancho 20. Tinorio 21. Cacagua 22. San Román 23. Cunimisca 24. San Isidro 25. Chaparral 26. El Porvenir. 27. Escalón.	Velar por el bienestar de la comunidad. (Cuidar las fuentes de agua, los bosques, bienes municipales y mantener el orden en actividades que se realicen en la misma).	La población se siente segura en su comunidad.



		28. Mandasta. 29. Cumulina. 30. Mala Huerta 31. San Marcos 32. Las Crucitas 33. Tamboral. 34. 5 pinos, Hato 35. Cuchilla 36. Macancicre 37. Cartagua 38. Toncontin 39. Piedra Parada 40. Manzanilla 41. Usuyca 42. Costita 43. Arenales. 44. La Montañita, San Marcos.		
4. Patronatos	30	1. Emituca 2. Tinorio 3. Caragual 4. Cunimisca 5. Victorina 6. Chaparral 7. Arenales 8. Usuyca 9. Mala Huerta 10. Tapope 11. El Anís 12. Tamboral	Velar por el desarrollo de la comunidad.	Lograr proyectos para mejorar la comunidad.



		<ol style="list-style-type: none">13. El Portillo Matapalo14. Costita15. La Majada Toncontin16. Cartagua17. El portillo del viento.18. Cuchilla19. Macancicre20. El Ocote, Lodo Negro21. Manzanilla22. Crucitas23. La Laguna24. Golondrinas25. Lodo Negro26. Travesías27. Llanos de Mandasta28. El Rincón, Toncontin29. Malicre30. San Marcos		
5. Juntas de Agua	16	<ol style="list-style-type: none">1. Usuyca2. Llanos de Mandasta3. Jocomico4. Cuchilla5. Cerro del Toro	Protección, mantenimiento de las fuentes de agua y brindar agua potable de calidad a sus beneficiarios.	Bienestar a la población, con el consumo de agua tratada y libre de bacterias.



		<ol style="list-style-type: none">6. Cimarrón, el Arado7. Tinorio8. Las Crucitas9. Guajiniquil10. El Portillo del viento11. Rima12. El Portillo San Juan Bosco13. Arenales14. Curaren Centro (B° San Antonio y B° Morazán15. B° Las Brisas16. San Marcos17. Malagua.18. Lodo Negro		
6. Directivas de Pequeños Agricultores	33	<ol style="list-style-type: none">1. Toncontin2. San Isidro3. El Anís4. Calicanto5. B° Las Brisas6. El Portillo Matapalo7. Cunimisca8. Apamul9. Apafierro10. Malagua11. San Marcos	Velar por las necesidades presentadas por los productores ya sea abono, o capital semilla.	Comunidad productora, en proceso de desarrollo y obtención de una excelente economía a nivel comunitario y municipal.



		12. Emituca 13. Guajiniquil 14. Hato Viejo 15. Caragual 16. Cartagua 17. Chaparral 18. Golondrina 19. Cumulina 20. Costita 21. La Laguna 22. Tapope 23. Travesías 24. El Arado 25. El Ocote 26. Usuyca 27. Lodo Negro 28. La Majada 29. Manzanilla 30. Plan del Rancho 31. Pueblo Nuevo 32. Cinco Pinos 33. Tinorio		
7. Directivas de padres de familia en centros educativos.	61	En cada centro educativo del municipio.	Velar porque los alumnos obtengan una educación de calidad.	Alumnos con un excelente grado académico, competentes para desarrollarse en diferentes lugares.



Inversión Social

Tipo y Monto de inversión social ejecutados en el municipio.

Programa	Tipo	Monto
Desarrollo Social y cultural y comunitario	Fondo de la mujer Subsidio a las instituciones culturales y sociales sin fines de lucro	1,099,558.88



INFRAESTRUCTURA BASICA

Vial.

Longitud y estado de carreteras primarias:

Nombre	Kilómetros	Estado
Burga mantés A Malagua	2 Km	Regular
Malagua A Calicanto	3 Km	Regular
Calicanto A Curaren Centro	1 Km	Regular
Curaren A Cinco Pinos	2 Km	Regular
Cinco Pinos A Malicre	3 Km	Mala
Malicre A Cunimisca	3 Km	Mala
Cumínisca La Laguna	3 Km	Mala
Cinco Pinos Desvió De Quesera	3 Km	Regular
Del Desvió De La Quesera A Apafierro	3 Km	Mala
Del Desvió De La Quesera A Carbonera	2 Km	Mala
De Carbonera A Pueblo Nuevo	3 Km	Mala
De Pueblo Nuevo Al Plan Del Rancho	1 Km	Regular
Del Plan Del Rancho A Desvió De San Román	1 Km	Mala
Del Desvió De Son Román Al La Laguna	3 Km	Mala
De La Laguna A Cumulina	2 Km	Mala
Desvió De San Román A Lodo Negro	3 Km	Mala
De Lodo Negro Al Ocote	2 Km	Mala
De Lodo Negro A Jardines	4 Km	Mala
Desvió De Jardines A Usuyca	4 Km	Mala
Desvió De Usuyca A Golondrina	3 Km	Mala
Del Desvió De Usuyca A San José Del Potrero	3 Km	Mala
Curaren A Guanijiquil	1 Km	Regular
Guanijiquil Al Desvió De Portillo Blanco	2 Km	Mala
Desvió Portillo Blanco Al Limón	1 Km	Mala
De Limón A Llanos De Mandasta	4 Km	Mala
De Llanos De Mandasta A Portillo El Viento	2 Km	Regular
Del Portillo Del Viento A Guardarrayas De San Miguelito	3 Km	Mala
Del Desvió Portillo Blanco A Chaparral	2 Km	Mala
De Chaparral El Desvió Chilamatal	2 Km	Mala
Del Desvió De Chilamatal A Emituca	3 Km	Mala



Emituca A Arenales	3 Km	Mala
Arenales A Desvió De Cuchilla	2 Km	Mala
De Cuchilla A San Marcos	4 Km	Mala
Desvió De Cuchilla A El Portillo De Matapalo	4 Km	Mala
Del Portillo De Matapalo A Macancicre	2 Km	Mala
Macancicre A Guardarrayas De Coray	6 Km	Mala
Guardarrayas De Coray A Costita	4 Km	Mala
De Costita Al Desvió De Manzanilla	5 Km	Mala
Del Desvió De Manzanilla A Majada	3 Km	Mala
De Majada A Toncontin	5 Km	Mala
Toncontin A Guardarrayas De Aramecina	3 Km	Mala
San Marcos Desvió De Hato	3 Km	Mala
Del Desvió De Hato A Manzanilla	6 Km	Mala
Desvió De Hato A Cartagua	12 Km	Mala
San Marcos A Escalón	8 Km	Mala
De Escalón A Porvenir	10 Km	Mala
Desvió De Chilamatal A Travesías	8 Km	Mala
De Travesías A San Isidro	6 Km	Mala
De San Isidro A Desvió De Tinorio	4 Km	Mala
Desvió De Tinorio A Victorina	3 Km	Mala
Del Desvió De Guapinol A El Desvió De Tapope	3 Km	Mala
Del Desvió De Tapope A El Portillo	5 Km	Mala
Del Desvió De Portillo Al Arado	3 Km	Mala
Des Desvió Del Arado Al Piñal	3 Km	Mala
Del Desvió De Portillo A El Anís	3 Km	Mala
Des Desvió Del Portillo A Tapope	2 Km	Mala

Nota: La longitud de las carreteras secundarias y caminos de penetración son desconocidos, todos se encuentran en mal estado.

Comunidades que no están comunicadas : actualmente todas las comunidades cuentan con carretera primaria pero se encuentran en mal estado.



Electricidad:

N°	Nombre de Proyecto	Gasto	Observaciones
1	Proyecto de Electrificación de la comunidad de la Laguna	227,758.67	En Ejecución
2	Proyecto de Electrificación del la comunidad Chaparral	419,140.00	En Ejecución
3	Proyecto de Electrificación de la comunidad Plan del Rancho	310,973.30	En Ejecucion
4	Proyecto de Electrificación de la comunidad de Capulin	232,240.00	En Ejecución
5	Proyecto de Electrificación de la comunidad Arenales	440,270.00	En Ejecución
6	Proyecto de Electrificación de la comunidad de Toncotnin	519,430.00	Terminado
7	Proyecto de Electrificación de la comunidad de Cumínica	364,322.55	En Ejecución
8	Proyecto de Electrificación del caserío de Cinco pinos	100,795.00	Terminado
9	Proyecto de Electrificación de la comunidad Hato viejo	545,347.50	En Ejecución
10	Proyecto de Electrificación de la comunidad de san Román	255,245.15	En Ejecución
11	Proyecto de Electrificación de la comunidad de Vitorina	40,250.00	En Ejecución
12	Proyecto de Electrificación de la comunidad de Usuyca	40,250.00	En Ejecución



Telefonía y Correos.

Actualmente el municipio de Curaren utiliza en un 100% teléfonos celulares móviles, no cuentan con líneas telefónicas domiciliarias, viviendas abonadas por Hondutel ni el servicio de correo Honducor.

El 93% de la población reciben el servicio de telefonía de la empresa TIGO y el 07% recibe el servicio de telefonía de la empresa CLARO.

Social.

Edificación	Cantidad
Centros Comunales	8
Canchas de Futbol (Campos)	50
Canchas o salones de usos múltiples	
Iglesias	70
Centros de recreación	0
Hogar de ancianos	0
Hogar de niños	0
Centros de rehabilitación	0
Club Rotatorios	0
Comedores infantiles	0
Guarderías infantiles	0
Cementerios	0
Áreas Turísticas	0



Salud.

Nombre	Cantidad	Ubicación
Centros de salud Existentes:	8	1. B° Morazán, Curaren centro. 2. El Portillo San Juan Bosco 3. Lodo Negro 4. Victorina 5. San Marcos 6. Caragual 7. La Cuchilla
Hogares maternos infantil:	0	-----
Hospitales:	0	-----
Clínicas Odontológicas:	1	B° Morazán, Curaren Centro.
Clínicas Privadas:	0	-----

Educativa.

Centros Educativos Existentes.		
Nivel Educativo	Nombre del Centro Educativo	Ubicación del C.E
CEPENF:	1. Dios Es Amor 2. Nuevo Amanecer 3. Dios Es Amor 4. Mari Sue Kake Fuda 5. Lic. Maricela Figueroa 6. Niños Felices 7. Lempira 8. Santos Leon Garcia 9. Buenos Aires 10. Futuros Del Mañana	Tinorio Victorina



	<ol style="list-style-type: none">11. Caritas Alegres12. Rayito De Sol13. Licdo.Miguel G. Gomez14. Humberto Galvez15. Dios Es Amor	
Preescolar:	<ol style="list-style-type: none">1. Jardín de Niños Sandra R. Videá.2. Jardín de Niños El Portillo.3. Jardín de Niños Armando Córdova.4. Jardín de Niños Malicre.5. Jardín de Niños Nuevo Amanecer.6. Jardín de Niños Pequeños amigos.7. Jardín de Niños José Cecilio del Valle.8. Jardín de Niños Arenales.9. Jardín de Niños Futuros del mañana.10. Jardín de Niños Chaparral.	Malagua El Portillo Curaren Centro Malicre Mesitas El Arado San Marcos Arenales Lodo Negro Chaparral
Escolar:	<ol style="list-style-type: none">1. Escuela Rural Lempira.2. Escuela Rural Lempira.3. Escuela Urbana Ramón Rosa.4. Escuela Rural Lempira.5. Escuela Rural Francisco Morazán.6. Escuela Rural Alfonso Guillen Zelaya.7. Escuela Rural José Trinidad Reyes.8. Escuela Rural José Cecilio del Valle.9. Escuela Rural José Arturo Duarte.10. Escuela Rural José Cecilio del Valle.11. Escuela Rural Álvaro Contreras.12. Escuela Rural Juan Lindo.13. Escuela Rural Dionisio de Herrera.14. Escuela Rural Centro América.15. Escuela Rural John Ficher Kennedy.	El Portillo Matapalo Caragual B°Morazán Curaren Victorina Cumulina Tinorio San Román San Isidro Capulín Manzanilla El Anís Malagua Chaparral Cartagua Arenales



	<p>16. Escuela Rural Ramón Ortega. 17. Escuela Rural Juan Manuel Gálvez. 18. Escuela Rural Francisco Morazán. 19. Escuela Rural Pedro Nufio. 20. Escuela Rural Manuel Bonilla. 21. Escuela Rural Luis Landa. 22. Escuela Rural Francisco Morazán. 23. Escuela Rural Francisco Morazán. 24. Escuela Rural Álvaro Contreras. 25. Escuela Rural Pedro Nufio. 26. Escuela Rural José Trinidad Cabañas. 27. Escuela Rural Republica de Honduras. 28. Escuela Rural Lempira. 29. Escuela Rural Ramón Rosa. 30. Escuela Rural Francisco Morazán. 31. Escuela Rural José Neptalí Valladares. 32. Escuela Rural Zenobia Rodas de León. 33. Escuela Rural Francisco Morazán. 34. Escuela Rural Carlos Roberto Reina. 35. Escuela Rural Armando Cardona. 36. Escuela Rural Juan Manuel Gálvez. 37. Escuela Rural Francisco Morazán. 38. Escuela Rural Reinaldo Rubio Zavala. 39. Escuela Rural Marco Aurelio Soto. 40. Escuela Rural Humberto Sobalvarro. 41. Escuela Rural Laura Argentina Gálvez. 42. Escuela Rural Becky de Santos. 43. Escuela Rural Manuel Zelaya.</p>	<p>Cacagua Costita El Porvenir San José del Potrero Tapope El Portillo del viento La Laguna Apamul El Tamboral El Arado Malicre Golondrinas Hato Viejo Apafierro Jardines LosLlanos Mandasta Usuyca El Ocote Plan del Rancho La Cuchilla El Escalón El Limón Burgamantes Las Crucitas Piedra Parada La majada Gualupito</p>
Básico:	<p>1. C.E.B. José Cecilio del Valle. 2. C.E.B. José Trinidad Reyes.</p>	<p>San Marcos Lodo Negro</p>



	<ol style="list-style-type: none"> 3. C.E.B. Ramón Rosa. 4. C.E.B. Francisco Cardona. 5. C.E.B. Marco Aurelio Soto. 6. C.E.B. José Cecilio del Valle. 7. C.E.B. José Trinidad Cabañas. 	Toncontin Cunimisca Mesitas El Portillo San Juan Emituca
Diversificado:	1. Instituto Francisco Rodas Hernández	B° San Antonio Curaren centro.
Universidad:	-----	-----
Centro de Formación Artesanal	-----	-----
Centros de alfabetización	1. Instituto Francisco Rodas Hernández (Trabajo Educativo social graduandos.)	-----
Centros de Educación a Distancia	1. IHER (Instituto Hondureño de Educación por Radio.)	Plan del Rancho Toncontin
Centros de educación Profesional/Técnica.	-----	-----
Centros de formación artística y cultural.	-----	-----



Productiva.

Sistemas de Irrigación existentes:

Centros de Acopio:

El municipio de Curaren cuenta con tres (3) centros de acopio de granos básicos, el primero ubicado en el caserío de Arenales, Aldea de Macancicre, el segundo y el tercero en el caserío de Travesías o quebrada Honda en la Aldea de Lodo Negro.

Viveros:

Existen tres (3) viveros a nivel municipal, el primero ubicado en el caserío de La Laguna, Aldea de Cunimisca, y el segundo ubicado en el caserío de Lodo Negro, Aldea Lodo Negro y el tercero en el caserío de Jardines, Aldea de Lodo Negro.; donde se mantienen arboles de café y para reforestación.

Rastros Públicos.

Actualmente solo existe un rastro público a nivel municipal, ubicado en el B° San Antonio de Curaren Centro.

Microempresas y Agroindustrias.

Microempresas:

1. Mujeres emprendedoras, Curaren Centro.
2. Grupo de Caficultores, Lodo Negro.
3. Carrera de Administración de Empresas (Trabajo social), Inst. Francisco Rodas Hernández, B° San Antonio, Curaren Centro.
4. Grupo Cimiente, San Marcos.

Agroindustrias:

1. Agro comercial Monte de Dios, B° Morazán, Curaren Centro.
2. Agro-comercial, Ferretería, Misceláneas Mundo, B° Morazán, Curaren Centro.



Secadores de Granos:

El Municipio de Curaren no cuenta con secadores de granos por lo que los productores usan el método primitivo, secando con el sol.

VI ANÁLISIS DE LOS PRINCIPALES INDICADORES SOCIOECONÓMICOS

DESCRIPCIÓN	RESULTADOS
Población Total	En el municipio de Curaren F.M la población Total es de 17,739 personas de las cuales 9,020 son hombres y 8,719 son mujeres.



Promedio de personas por vivienda

Clasificación por rango de edad

Rango	Cantidad	%	Hombres	%	Mujeres	%
Menores de 1 año	389	2.19	187	2.07	202	2.32
De 1 a 4 años	1759	9.92	892	9.89	867	9.94
De 5 a 6 años	855	4.82	457	5.07	398	4.56
De 7 a 12 años	2750	15.50	1423	15.78	1327	15.22
De 13 a 15 años	1270	7.16	640	7.10	630	7.23
De 16 a 18 años	1407	7.93	740	8.20	667	7.65
De 19 a 23 años	1854	10.45	1001	11.10	853	9.78
De 24 a 30 años	1996	11.25	1012	11.22	984	11.29
De 31 a 40 años	2111	11.90	1031	11.43	1080	12.39
De 41 a 50 años	1305	7.36	619	6.86	686	7.87
De 51 a 64 años	1232	6.95	609	6.75	623	7.5
De 65 años y mas	811	4.57	409	4.53	402	4.61
Total	17739		9020		8719	

Comportamiento Migratorio

El movimiento de migratorio en el municipio de Curaren F.M se da por las siguientes razones.

Razones	Porcentaje
Económicas	100%



Salud

Salud	Resultados
El acceso de la población en los servicios de salud	<ul style="list-style-type: none">Según los datos obtenidos de la frecuencia simple de total de personas que manifestaron enfermedades que suman un total de 1,746 y de 605 que recibieron atención médica en un centro de salud público.
Calidad de los servicios de salud	<ul style="list-style-type: none">La población del municipio de Curaren F.M es atendida en 7 centros de salud públicos existente en diferentes comunidades según la opinión de la población prevalece en los centros de salud la escasas de medicamento.
Situación de la salud productiva	<ul style="list-style-type: none">En cuanto la salud productiva se encontraron 95 mujeres embarazadas en las edades de 14- 59 años de edad según los resultados.En lo que se refiere la planificación familiar el 1,024 de las parejas planifican y 2,609 no planifican.El tipo de método a utilizar los resultados obtenidos con mayor incidencia fueron la inyección 52.95 % seguidamente el DIU 14.24 % seguidamente la operación 11.79 % seguidamente la pastilla 9.24 % seguidamente el implante 6.97 % seguidamente el ritmo 2.55 % terminando con el preservativo con un 1.57 %
Madres solteras	830
Niños que nacieron el año pasado	189



Salud		Resultados		
Atención de partos	LUGAR	CANTIDAD	%	
	Casa	22	6.16	
	Centro de salud	18	5.04	
	Clínica Materno Infantil	211	59.01	
	Clínica Privada	4	1.12	
	Hospital	97	27.17	
	Total	352		
Muerte Materna	5			
Muerte en niños menores de 5 años	4			

Enfermedades: las 16 enfermedades que manifestaron de forma más frecuente en curaren son:

N.	Enfermedades	Porcentaje
1	Hiperfentio artial	10.94
2	Chicunguya	9.68
3	Asma Bronquial	9.05
4	Diarreas	8.65
5	Discapacidad	7.1
6	Diabetes	5.56
7	De la piel	4.75
8	Epilepsia	2.69
9	SIKA	2.18
10	Neumonía	2.12
11	Dengue Hemorrágico	1.15
12	Consumo de Alcohol	0.86
13	Consumo de drogas	0.23
14	Tuberculosis	0.17
15	Cáncer	0.17
16	Chagas	0.06



Servicio Básicos

La cobertura de los servicios básicos existentes en el municipio son los siguientes

SERVICIO BÁSICOS	RESULTADOS
Viviendas con servicio de agua	3,306 viviendas cuentan con el servicio de agua administrativa por juntas administrativas de agua los miembros directivos de estas organizaciones deben ser más capacitados en aspectos operativos de administración para dar su mejor funcionamiento.
Viviendas con letrinas y cuantas familiares las usan	1,785 viviendas tienen letrina y la usan 1,752 que representa un 48.22 %
Viviendas con el servicio de recolección de basura	868 familias reciben el servicio de recolección de basura que son viviendas de casco urbano ya que el semanal mente un camión recolecta la basura en la comunidades rurales no existe el servicio de recolección de basura.
Viviendas con el servicio de aseo en la calle	Solo 150 familias reciben el servicio de aseo de calles.
Viviendas con el servicio de energía eléctrica o solar	La cantidad de 605 viviendas cuentan con el servicio energía eléctrica.
Cantidad de días a la semana que las viviendas reciben el servicio del agua.	<ul style="list-style-type: none">✓ 0 días reciben 26 viviendas✓ 1 días reciben 35 viviendas✓ 2 días reciben 55 viviendas✓ 3 días reciben 56 viviendas✓ 4 días reciben 66 viviendas✓ 5 días reciben 133 viviendas✓ 6 días reciben 155 viviendas✓ 7 días reciben 976 viviendas



SERVICIO BÁSICOS	RESULTADOS
Calidad de los servicios básicos y que hacer para mejorarlos	Los servicios básicos que deben ser mejorados son los servicios de energía eléctrica para brindar un mejor uso y así nuestra población se mantenga en nuestra actualización y poder dar una mejor calidad.

Viviendas

Condiciones estructurales de las viviendas del municipio:

VIVIENDAS	RESULTADOS
Tenencias de las viviendas análisis de este comportamiento	<ul style="list-style-type: none">❖ Viviendas Propias Pagada: 87.72 %❖ Viviendas Prestada: 3.88%❖ Viviendas alquilada: 6.33%❖ Viviendas pagando: 2.06 % En curaren la mayor parte de las viviendas son propias
Condiciones de las viviendas ocupadas	Buena: 20.89 % Regular: 50.73 % Mala : 28.38 % En el municipio de curaren más del 90 % de las viviendas están construidas de paredes de adobe lo que hace más vulnerable en la temporada lluviosa y la falta de recursos económicos de las familias que no permite darles las reparaciones necesarias asta provoca deterioro más rápido.



Condición de la vivienda																						
Condiciones de la vivienda	La mayoría de las viviendas propias pagadas presentan daños estructurales en las paredes y techos de cada vivienda.																					
Deficiencia más evidente en las viviendas	Las deficiencias más evidentes son en el estado de la estructura, están desplomadas, hay viviendas con piso de tierra, les hace falta resello, tienen techo de paja y desechos, y la mayoría son echas de adobe. <table border="1" data-bbox="555 842 1539 1234"><thead><tr><th>Tipo</th><th>Cantidad</th><th>%</th></tr></thead><tbody><tr><td>No tienen resello</td><td>2,113</td><td>58.16</td></tr><tr><td>Piso de tierra</td><td>675</td><td>18.58</td></tr><tr><td>Falta de cielo Falso</td><td>20</td><td>0.55</td></tr><tr><td>Problemas estructurales</td><td>264</td><td>7.27</td></tr><tr><td>Techo en mal estado</td><td>288</td><td>7.93</td></tr><tr><td>Ninguno</td><td>567</td><td>15.61</td></tr></tbody></table>	Tipo	Cantidad	%	No tienen resello	2,113	58.16	Piso de tierra	675	18.58	Falta de cielo Falso	20	0.55	Problemas estructurales	264	7.27	Techo en mal estado	288	7.93	Ninguno	567	15.61
Tipo	Cantidad	%																				
No tienen resello	2,113	58.16																				
Piso de tierra	675	18.58																				
Falta de cielo Falso	20	0.55																				
Problemas estructurales	264	7.27																				
Techo en mal estado	288	7.93																				
Ninguno	567	15.61																				



Educación

Cobertura de Educación		Resultados			
Deserción y repitencia escolar	Deserción Escolar				
	Nivel	Varones	Niñas	Total	
	Prebasico	221	195	416	
	Básico	244	223	467	
	Diversificado	78	96	174	
	Total				
	Repitencia Escolar				
	Nivel	Varones	Niñas	Total	
	Prebasico	102	92	194	
	Básico	209	226	435	
	Diversificado	75	80	155	
	Total				



Tasa de Alfabetismo	La tasa de alfabetismo equivale al 48.47 % de la totalidad de la población representa aproximadamente el 691 personas.
Recursos Humanos	El material didáctico es comprado por los docentes con su propio dinero ya que no es proporcionado por la secretaria de educación

Infraestructura de los centros educativos

N°	Nivel	Nombre Centro	Ubicación	Tipo	Administración	Zona
1	MEDIA	FRANCISCO RODAS HERNANDEZ	CUAREN CENTRO	COMUN	OFICIAL	URBANO
2	BASICO	LEMPIRA	EL PORTILLO MATAPALO	PRHECO	OFICIAL	RURAL
3	BASICO	LEMPIRA	EL CARAGUAL	COMUN	OFICIAL	URBANO
4	BASICO	JOSE CECILIO DEL VALLE	SAN MARCOS	C.E.B	OFICIAL	RURAL
5	BASICO	RAMON ROSA	CURAREN CENTRO	COMUN	OFICIAL	RURAL
6	BASICO	JOSE TRINIDAD REYES	LODO NEGRO	C.E.B	OFICIAL	RURAL
7	BASICO	LEMPIRA	LA VICTORINA	COMUN	OFICIAL	RURAL
8	BASICO	RAMON ROSA	TONCONTIN	COMUN	OFICIAL	RURAL
9	BASICO	FRANCISCO MORAZAN	CUMULINA	COMUN	OFICIAL	RURAL
10	BASICO	ALFONZO GILLEN ZELAYA	TINORIO	COMUN	OFICIAL	RURAL
11	BASICO	JOSE TRINIDAD REYES	SAN ROMAN	COMUN	OFICIAL	RURAL
12	BASICO	JOSE CECILIO DEL VALLE	SAN ISIDRO	COMUN	OFICIAL	RURAL
13	BASICO	FRANCISCO CARDONA	CUNIMISCA	C.E.B	OFICIAL	RURAL
14	BASICO	JOSE ARTURO DUARTE	EL CAPULIN	COMUN	OFICIAL	RURAL



Alcaldía Municipal
Curaren, Francisco Morazán



15	BASICO	MARCO AURELIO SOTO	LAS MESITAS	C.E.B	OFICIAL	RURAL
16	BASICO	JOSE CECILIO DEL VALLE	LA MANZANILLA	COMUN	OFICIAL	RURAL
17	BASICO	ALVARO CONTRERAS	EL ANIS	COMUN	OFICIAL	RURAL
18	BASICO	JUAN LINDO	MALAGUA	COMUN	OFICIAL	RURAL
19	BASICO	DIONISIO DE HERRERA	EL CHAPARRAL	COMUN	OFICIAL	RURAL
20	BASICO	CENTRO AMERICA	CARTAGUA	COMUN	OFICIAL	RURAL
21	BASICO	JOHN FICHER KENNEDY	ARENALES	COMUN	OFICIAL	RURAL
22	BASICO	ESCUELA RAMON ORTEGA	CACAGUA	COMUN	OFICIAL	RURAL
23	BASICO	JUAN MANUEL GALVEZ	LA COSTITA	COMUN	OFICIAL	RURAL
24	BASICO	FRANCISCO MORAZAN	EL PORVENIR	COMUN	OFICIAL	RURAL
25	BASICO	PEDRO NUFIO	SAN JOSE DEL POTRERO	COMUN	OFICIAL	RURAL
26	BASICO	JOSE CECILIO DEL VALLE	EL PORTILLO SAN JUAN B	C.E.B	OFICIAL	RURAL
27	BASICO	MANUEL BONILLA	TAPOPE	COMUN	OFICIAL	RURAL
28	BASICO	LUIS LANDA	MANDASTA	COMUN	OFICIAL	RURAL
29	BASICO	FRANCISCO MORAZAN	LA LAGUNA	COMUN	OFICIAL	RURAL
30	BASICO	FRANCISCO MORAZAN	APAMUL	PRHECO	OFICIAL	RURAL
31	BASICO	ALVARO CONTRERAS	EL TAMBORAL	COMUN	OFICIAL	RURAL
32	BASICO	PEDRO NUFIO	EL ARADO	COMUN	OFICIAL	RURAL
33	BASICO	JOSE TRINIDAD REYES	EMITUCA	C.E.B	OFICIAL	RURAL
34	BASICO	JOSE TRINIDAD CABAÑAS	MALICRE	COMUN	OFICIAL	RURAL
35	BASICO	REPUBLICA DE HONDURAS	LAS GOLONDRINAS	COMUN	OFICIAL	RURAL
36	BASICO	LEMPIRA	HATO VIEJO	COMUN	OFICIAL	RURAL
37	BASICO	RAMON ROSA	APAFIERRO	COMUN	OFICIAL	RURAL
38	BASICO	FRANCISCO MORAZAN	JARDINES	COMUN	OFICIAL	RURAL
39	BASICO	JOSE NEPTALI VALLADARES	LLANOS DE MANDASTA	COMUN	OFICIAL	RURAL
40	BASICO	ZENOBIA RODAS DE LEON	USUYCA	COMUN	OFICIAL	RURAL
41	BASICO	FRANCISCO MORAZAN	EL OCOTE	COMUN	OFICIAL	RURAL
42	BASICO	CARLOS ROBERTO REINA	PLAN DEL RANCHO	COMUN	OFICIAL	RURAL
43	BASICO	ARMANDO CARDONA VELASQUEZ	LA CUCHILLA	COMUN	OFICIAL	RURAL
44	BASICO	JUAN MANUEL GALVEZ	EL ESCALON	COMUN	OFICIAL	RURAL
45	BASICO	FRANCISCO MORAZAN	EL LIMON	COMUN	OFICIAL	RURAL
46	BASICO	ESCUELA RUARL MIXTA REINALDO RUBIO ZAVALA	EL LINDERO	PROHECO	OFICIAL	RURAL



Alcaldía Municipal
Curaren, Francisco Morazán



47	BASICO	JOSE TRINIDAD CABAÑAS	LAS CRUCITAS	PROHECO	OFICIAL	RURAL
48	BASICO	REINALDO RUBIO ZAVALA	PIEDRA PARADA	PROHECO	OFICIAL	RURAL
49	BASICO	HUMBERTO SOBALVARRO SIERRA	PUEBLO NUEVO	PROHECO	OFICIAL	RURAL
50	BASICO	LAURA ARGENTINA GALVEZ VILLALOBOS	CARBONERA	COMUN	OFICIAL	RURAL
51	BASICO	MARCO AURELIO SOTO	LAS TRAVESIAS	COMUN	OFICIAL	RURAL
52	BASICO	BECKY DE SANTOS	LA MAJADA	COMUN	OFICIAL	RURAL
53	BASICO	MANUEL ZELAYA ROSALES	GUALUPITO	COMUN	OFICIAL	RURAL
54	PREBASICO	SANDRA VIDEA	MALAGUA	COMUN	OFICIAL	RURAL
55	PREBASICO	ARMANDO CORDOVA	CURAREN	COMUN	OFICIAL	URBANO
56	PREBASICO	MALICRE	MALICRE	COMUN	OFICIAL	RURAL
57	PREBASICO	NUEVO AMANECER	LAS MESITAS	PROHECO	OFICIAL	RURAL
58	PREBASICO	RAYITO DE SOL	CARBONERA	PROHECO	OFICIAL	RURAL
59	PREBASICO	MARISELA FIGUEROA	CALICANTO	PROHECO	OFICIAL	RURAL
60	PREBASICO	MI PARAISO	TRAVESIAS	PROHECO	OFICIAL	RURAL
61	PREBASICO	HUMBERTO GALVEZ	CUNIMISCA	PROHECO	OFICIAL	RURAL
62	PREBASICO	DULCE INFANCIA	APAMUL	PROHECO	OFICIAL	RURAL
63	PREBASICO	LEMPIRA	HATO VIEJO	CCEPREB	OFICIAL	RURAL
64	PREBASICO	SONRISAS INFANTILES	ALDEA EL CHAPARRAL	CCEPREB	OFICIAL	RURAL
65	PREBASICO	EL EDEN	LAS TRAVESIAS	CCEPREB	OFICIAL	RURAL
66	PREBASICO	BUENOS AIRES	LA CUCHILLA ARRIBA	CCEPREB	OFICIAL	RURAL
67	PREBASICO	DR. RAUL MORALES	SAN MARCOS	CCEPREB	OFICIAL	RURAL
68	PREBASICO	NUEVO AMANECER	ARENALES CURAREN	CCEPREB	OFICIAL	RURAL
69	PREBASICO	NIÑOS FELICES	TINORIO LA VICTORINA	CCEPREB	OFICIAL	RURAL
70	PREBASICO	RAMON ROSA	EL CHILAMATAL	CCEPREB	OFICIAL	RURAL
71	PREBASICO	MANOS AMIGAS	EMITUCA	CCEPREB	OFICIAL	RURAL
72	PREBASICO	JUAN MANUEL GALVEZ	EL ESCALON	CCEPREB	OFICIAL	RURAL
73	PREBASICO	SANTOS LEON GARCIA	TONCONTIN	CCEPREB	OFICIAL	RURAL
74	PREBASICO	BRISAS DEL SUR	LA MANZANILLA	CCEPREB	OFICIAL	RURAL
75	PREBASICO	CARITAS ALEGRES	LA MAJADA	CCEPREB	OFICIAL	RURAL
76	PREBASICO	MARI SUE KAKEFUDA	LA VICTORINA	CCEPREB	OFICIAL	RURAL
77	PREBASICO	NUEVO AMANECER	ARENALES	CCEPREB	OFICIAL	RURAL
78	PREBASICO	ARCO IRIS	APAFIERRO	CCEPREB	OFICIAL	RURAL



Alcaldía Municipal
Curaren, Francisco Morazán



79	PREBASICO	JUAN MANUEL GALVEZ	EL ESCALON	CCEPREB	OFICIAL	RURAL
80	PREBASICO	NUEVO AMANECER	PIEDRA PARADA	CCEPREB	OFICIAL	RURAL
81	PREBASICO	LICDA. SOFIA MURILLO	LAS CRUCITAS	CCEPREB	OFICIAL	RURAL
82	PREBASICO	DIOS ES AMOR #3	PLAN DEL RANCHO	CCEPREB	OFICIAL	RURAL
83	PREBASICO	DIOS ES AMOR #2	CARTAGUA	CCEPREB	OFICIAL	RURAL
84	PREBASICO	UN ÉXITO EN EL JARDIN	SAN MARCOS	CCEPREB	OFICIAL	RURAL
85	PREBASICO	SEBASTIAN GARCIA	USUYCA	CCEPREB	OFICIAL	RURAL
86	PREBASICO	ANTONIA MEDINA	TAPOPE	CCEPREB	OFICIAL	RURAL
87	PREBASICO	ENMANUEL	LA LAGUNA	CCEPREB	OFICIAL	RURAL
88	PREBASICO	LIC. ANILDA ELENA CRUZ	PLAN DEL RANCHO	CCEPREB	OFICIAL	RURAL
89	PREBASICO	PEQUEÑOS AMIGOS	ARADO	COMUN	OFICIAL	RURAL
90	PREBASICO	JEHOVA ES MI PASTOR	EL TAMBORAL	CCEPREB	OFICIAL	RURAL
91	PREBASICO	MUNDO MAGICO	LAS GOLONDRINAS	CCEPREB	OFICIAL	RURAL
92	PREBASICO	DIOS ES AMOR #1	PLAN DE LOS LAZOS	CCEPREB	OFICIAL	RURAL
93	PREBASICO	DIOS ES AMOR #1	SECTOR GARCIA	CCEPREB	OFICIAL	RURAL
94	PREBASICO	JUAN MANUEL GALVEZ	LA COSTITA	CCEPREB	OFICIAL	RURAL
95	PREBASICO	NUEVO AMANECER	EL PORTILLO DE MATAPALO	CCEPREB	OFICIAL	RURAL
96	PREBASICO	MANOS AMIGAS	EMITUCA	CCEPREB	OFICIAL	RURAL
97	PREBASICO	NUEVO AMANECER	CUMULINA	CCEPREB	OFICIAL	RURAL
98	PREBASICO	NUEVA LUZ	SAN ISIDRO	CCEPREB	OFICIAL	RURAL
99	PREBASICO	SOL DE AMOR	GUALUPITO	CCEPREB	OFICIAL	RURAL
100	PREBASICO	CRISTOBAL RUBIO	EL OCOTE	CCEPREB	OFICIAL	RURAL
101	PREBASICO	NUEVO AMANECER	EL ANIS	CCEPREB	OFICIAL	RURAL
102	PREBASICO	NUEVO AMANECER	LA MANZANILLA	CCEPREB	OFICIAL	RURAL
103	PREBASICO	FUTURO DEL MAÑANA	EL RINCON TONCONTIN	CCEPREB	OFICIAL	RURAL
104	PREBASICO	RAYITO DEL SOL	EL PORTILLO SAN JUAN BOSCO	CCEPREB	OFICIAL	RURAL



Disponibilidades de aulas.

Se cuenta con la cantidad de 156 aulas de clases en los tres niveles educativos del sector social

Limitantes y Percepciones

---Las debilidades que afectan el proceso educativo en nuestro municipio del nivel BASICO son:

- 50% de centros Unidocentes
- 30% de centros Bidocentes
- 20% de centros Multidocentes

Recursos Humanos y Mobiliario	La mayoría de las escuelas y los centros educativos tienen el 60 % de mobiliario en mal estado ya que no se le han dado cambio de en cada escuela por los fondos insuficientes.
Comportamiento de las sociedades de padres de familia	Cada escuela que tienen en nuestro municipio de curaren F.M cuenta con su propia directiva de padres de familia para así ellos apoyar en cualquier actividad que tengan que realizar o ya sea alguna obra dentro del centro básico

Análisis sobre la situación de los jóvenes y niños en edad escolar

Jóvenes y niños en edad de estudiar	En el municipio de curaren Francisco Morazán se cuenta con la totalidad de 8,135 personas en edad de estudiar de las cuales 4,258 son hombres y 3,877 son mujeres.
--	--



Distribución por nivel escolar

Nivel E	Cantidad	%	Can. Hombres	%	Cant. Mujeres	%
PE	610	7.5	323	7.59	287	7.4
1	598	7.35	308	7.23	290	7.48
2	687	8.44	374	8.78	313	8.07
3	803	9.87	445	10.45	358	9.23
4	767	9.43	432	10.15	335	8.64
5	900	11.06	465	10.92	435	11.22
6	2508	30.83	1288	30.25	1220	31.47
B	902	11.09	453	10.64	449	11.58
D	329	4.04	153	3.59	176	4.54
U	31	0.38	17	0.4	14	0.36
Total	8,135		4,258		3,877	

Cuántos están estudiando y no estudian

En nuestro municipio de Curaren F.M tenemos una cantidad de 8,135 personas que estudian y con una cantidad de 4,366 que no estudian las cuales 2,304 son hombres y la cantidad de 2,062 mujeres.

Motivos por las cuales los niños no estudian

La mayoría de persona en nuestro municipio de Curaren son familias de escasos recursos y no cuentan con los fondos suficientes para poder felicitarle el estudio a cada uno de sus hijos es por esta razón la cual contamos aproximadamente con el 30 % de personas que no estudian.



CONCLUSIONES

A nivel de ingresos y seguridad alimentaria

- 1 El 0.85 de los hogares se sostienen con un ingreso de \$ 1.25 dólar por día
- 2 El 1.75 del total de familias comen un tiempos de comida y un 23.09 % comen dos tiempos
- 3 Un 25.24% cuentan con huertos familiares y un 89.15 % poseen animales de granja

A nivel de educación y fuerza de trabajo emergente

- 1 La población en edad escolar es de 45.86% estudian actualmente el 46.33 y no estudian el 53.67%
- 2 La fuerza de trabajo que actualmente estudia representa un 19.98%
- 3 fuerza de trabajo emergente de 13 a 18 representa un 3.37%

A nivel de Salud

- 1 Las principales patologías que se manifiestan en el municipio son infecciones respiratoria Hiperfentio artial, Chicunguya, Asma Bronquial, Diarreas, Discapacidad, Diabetes, De la piel, Epilepsia, SIKa, Neumonía, Dengue Hemorrágico, Consumo de Alcohol, Consumo de drogas, Tuberculosis, Cáncer, Chagas.
- 4 el método de planificación más utilizado es Inyección 54.64% y el menor uso es preservativo con CONDON 1.56% .



A nivel de agua y saneamiento

1 El 80% de los hogares tiene acceso al servicio de agua mediante sistemas de adecuación de acueducto la obtienen de 49.82% la obtienen de pozo propios un 24.86% de la población la obtienen de pozo comunales 12.06y un 4.27% la obtienen de un carrea o agua rio o quebrada

2 el 14.01 de la población cuenta con servicios sanitario el 17.92% cuenta con letrinas de fosa simple y un 32.21% cuenta con fosa séptica.

4 las con servicio de tren de aseo representan un 23.89% y con limpieza de calles de 4.13%

A nivel de viviendas

1 En el municipio existe un total de 3633 viviendas ocupadas de las cuales el 20.89% en buenas condiciones y el 50.73% en regulares condiciones y el 28.38 se encuentran en malas condiciones.

2 Los Principales problemas de la vivienda son no tiene repello un 58.16 % tienen piso de tierra el 18.58% viviendas con techo en mal estado el 7.93% viviendas con problemas estructurales 7.27% Viviendas sin cielo falso el 0.55%

3 el 97.5 % utilizan leña y el 1.32 % electricidad para cocinar

4 un 64.48 % utilizan agua tratada clorada y el 27.35% no tratada el 4.64% hervida y el 3.37% filtrada.



- **Instituciones públicas que intervienen en el municipio.**

N	Institución	Eje Temático que atiende
1	Policía Nacional	Seguridad Ciudadana
2	Secretaria de Educación	Salud y Nutrición

- **Instituciones privadas, programas y proyectos que intervienen en el municipio**

Institución	Rol	Publica privada	Población Objetivo	Comunidades	Proyecto o Programas
PROSASUR	Trabaja en educación y promoción a familias en seguridad alimentaria salud y nutrición	X	Productores mujeres jefas de hogar Embarazadas niños de 5 años	Cunimisca , Malagua la zona Manzanilla Toncontin	Agricultura planes de inversión agrícola nutrición planes de inversión de ingresos
ADACAR	Gestión con niños en la área de educación	X	Toda la población de curaren		Servicio a los centros de educativos



• **Inversión en infraestructura social realizada por comunidad**

N	Nombre del proyecto	Ubicación	Monto ejecutado
1	Construcción de jardín de niños manos unidas	Comunidad pueblo nuevo aldea de cunimisca	234,396
2	Mejoramientos de la escuela José neptaly Valladares	Comunidad de mandasta	94,571.68
3	Seguimiento de construcción del proyecto de electrificación	Comunidad de Cunimisca	232,619
4	Seguimiento de construcción del proyecto de electrificación	Comunidad de Capulín	140,872.250
5	Seguimiento de construcción del proyecto de electrificación	Comunidad de Usuyca	65,855.63
6	Seguimiento de construcción del proyecto de electrificación	Comunidad de hato viejo	306,548.76
7	Seguimientos de construcción del proyecto de electrificación	Comunidad de toncontin	521,715.00
8	Compra de terreno campo de futbol	Comunidad de Cunimisca	60,000.00
9	Mejoramiento del desvío de carretera	Cuchilla a matapalo	40,000.00
10	Mejoramiento de la escuela	Aldea de victorina	44,700.00
11	Mejoramiento del tanque de agua potable	Aldea de Cunimisca	26,000.00
11	Reparación de carretera	Comunidad de tamboral	4,800.00
12	Mantenimiento y reparación de carretera	Comunidad de arado al caserío de apamul	32,200.00
13	Mantenimiento de la reparación de carretera	Comunidad del desvío de rima hacia la comunidad de tapope	40,250.00
14	Mantenimiento de reparación de carretera	Comunidad del desvío de rima al anís	96,600.00
15	Mantenimiento de carretera	Del casco urbano a la aldea de lodo negro	12,800.00
16	Mejoramiento de carretera	Del caserío de tierra colorada, cuesta el picacho, la quesera, la laguna y san Román.	100,000.00
17	Construcción del alcantarillado	Comunidad de Toncontin	2,250.00
18	Construcción de una caja puente	Comunidad de Majada	35,500.00
19	Mejoramiento de la escuela Centro América	Comunidad de Cartagua	207,511.81
20	Instalación de los juegos recreativos jardín de niños	Comunidad de Malicre	25,835.42
21	Mejoramiento de la cerca de maya del quinder Ramón Rosa	Comunidad Apafierro	18,850.00
22	Construcción de un muro perimetral mejoramiento de la escuela Ramón Ortega	Comunidad de Cacagua	100,791.00



Alcaldía Municipal
Curaren, Francisco Morazán



23	Instalación de juegos recreativos para el jardín de niños armando Cardona	Casco Urbano Curaren Centro	24,538.59
24	Construcción de retención para almacenar agua escuela.	El Pescuezo	49,015.00
25	Seguimiento de construcción del proyecto de electrificación	Aldea de Victorina	74,827.88
26	Seguimiento de construcción del proyecto de electrificación	Comunidad la laguna	219,788.36
27	Mejoramiento área urbana y 12 viviendas rural de personas que viven en extrema pobreza	En las diferente comunidades de este municipio de curaren F.M	507,561.29
28	Seguimiento de construcción del proyecto de electrificación	Comunidad del Plan del Rancho	340,964.614
29	Seguimiento de construcción del proyecto de electrificación	Comunidad del plan del rancho	476,555.00
30	Construcción de un campo de futbol	Comunidad del orégano aldea del porvenir	160,000.00
31	Compra de un terreno de un camp9o de futbol	Aldea de cunimisca y caserío de san Antonio	50,000.00
32	Mejoramiento de la carretera	Comunidad de chaparral al puente de emituca	94,000.00
33	Mejoramiento de Carretera	De la comunidad de emituca al desvió de cuchilla	80,000.00
34	Seguimiento del proyecto de pavimentación	Barrio Morazán y barrio san Antonio	2,389,580.00
35	Proyecto de eletrinizacion	Aldea de victorina	96,278.31
36	Construcción del proyecto de agua potable	Comunidad del arado centro	3,634.00
37	Construcción de agua potable	Comunidad de San Román	37,875.00
38	Construcción del quinder	Comunidad de la montaña aldea de san marcos Curaren F.M	74,860.75
39	Mantenimiento y reparación de carretera	De la comunidad del orégano y la comunidad del porvenir	4,200.00
40	Mejoramiento de carretera	Del centro a chaparral, Emituca, cuchilla desvió de la cuchilla a matapalo del matapalo a macansicre a líneas de coray	200,000.00
41	Reparando tubos de agua negras dañado por el proyecto de pavimentación en la plaza municipal	Curaren Centro	248,099.00
42	Mejoramiento de la escuela Francisco Morazán	Comunidad de ocote	135,012.94
43	Reparación de artesón escuela Ramón Rosa	Curaren Centro	63,041.19
44	Construcción de un muro 0perimetral 81 mts lineales del centro básico marco Aurelio soto	Comunidad de las mesitas	146,545.00
45	Pintura para la escuela	Comunidad de San José del Potrero	1,300.00
46	Construcción de proyectos de electrificación	Comunidad de arenales	207,660.00
47	Estudios de electrificación	Comunidades arenales ,chaparral, capulín cunimisca, usuyca, victorina	113,100.00
48	Reparación de alcantaria	Hacia san marcos del centro básico de la comunidad de emituca	150,164.00
49	Mejoramiento de calle	Barrio san Antonio el jazmín centro y cementerio	11,000.00



Alcaldía Municipal
Curaren, Francisco Morazán



50	Formulación del plan desarrollo municipal	Alcaldía municipal	375,218.00
51	Construcción del proyecto de agua potable	Comunidad de Llanos Grande	98,901.44
52	Construcción del proyecto de agua potable	Comunidad del arado centro	101,222.64
53	Electrificación	Comunidad la laguna plan de rancho arenales mandasta pueblo nuevo y los mangos	6,000.00
54	Apertura de carretera	Comunidad de Cuchilla	605,000.00
55	Mejoramiento de Calle	Comunidad de Manzanilla a costita	30,000.00
56	Mejoramiento de carretera	Comunidad Comulina	48,525.00
57	Construcción de un bordillo en la pavimentación	Curaren Centro	1,800.00
58	Dragado del cauce del rio	Comunidad de Caragual	131,000.00
59	Construcción del puente colgante sobre el rio	Comunidad de Tapope	17,030.00
60	Construcción del muro perimetral del cementerio los ángeles	Comunidad de Curaren Centro	152,200.00
61	Construcción de la caja puente	Comunidad del Carrizal porvenir cuenca del rio apedazado	457,383.00
62	Mejoramiento del sistema de agua potable	Comunidad de Hato viejo	47,375.00
63	Construcción de la clínica odontológica	Aldea de San Marcos	62,750.00
64	Mejoramiento del Jardín de niños	Comunidad Llanos de Mandasta	98,151.21
65	Mejoramiento del parque central	Curaren Centro	207,670.61
66	Electrificación	Comunidad de Cinco Pinos	100,795.00
67	Construcción del mejoramiento de la pila baño y plancha edificio policía preventiva	Curaren Centro	6,295.45
68	Reparación del portón de la cancha de futbol	Curaren Centro	4,300.00
69	Mejoramiento de la carretera	Llanos de mandasta el portillo san juan Bosco guardas rayas de san miguelito	95,950.00
70	Construcción de una caja puente	Comunidad del escalón Carrizal, el porvenir Cuenca del rio	368,038.70
71	Construcción de bordillos	Curaren Centro	716.00
72	Construcción de alcantarillas	Comunidad de emituca Sector García	104,555.00
73	Mejoramiento del proyecto de agua potable	Comunidad de Arenales	4,000.00
74	Mejoramiento del proyecto de agua potable	Comunidad de Malagua	1,580.00
75	Construcción del proyecto de electrificación	Comunidad de Piedra parada	54,527.25
76	Mejoramiento de Carretera	Comunidad del centro a chaparral	125,000.00
76	Mejoramiento de la cancha de futbol	Comunidad de San Marcos	126,500.00
77	Mejoramiento de la carretera	De la aldea de San Marcos Hacia Toncontin	50,000.00
78	Mejoramiento de la carretera	De la comunidad de tinorio que conduce a guapinol	10,000.00



Alcaldía Municipal
Curaren, Francisco Morazán



79	Reparación de la carretera	Comunidad de las mesitas	4,800.00
80	Mejoramiento de la carretera	De curaren centro a lodo negro	800.00
81	Mejoramiento de calle	Del barrio las brisas o de la calle san Antonio	400,000.00
82	Construcción del sistema de agua	Comunidad de San Román	39,482.00
83	Mejoramiento de calle	Del desvío de calle del respondedero a la aldea de san marcos	5,850.00
84	Construcción de cancha polideportiva	Centro de Educación Básica aldea de san marcos	335,266.65
85	Mejoramiento de cancha de futbol	Aldea de san marcos	74,000.00



- **Viviendas ocupada y desocupadas por comunidad**

N	COMUNIDAD	VIVIENDAS OCUPADAS	VIVIENDAS DESOCUPADAS
1	B. Morazán		
2	B. San Antonio		
3	B. las brisas		
4	Burga mantés		
5	Cacagua		
6	Calicanto		
7	Cinco Pinos		
8	Guapinol		
9	El Júcaro		
10	Guajiniquil		
11	Colonia Cristóbal Rubio		
12	La Montañita		
13	La zona		
14	Los limones		
15	Malagua		
16	Tierra colorada		
17	El caballito		
18	El Horno		
19	El Jobo		
20	El Limón		
21	El Manzanillo		
22	El Ajuste		
23	Plan de los Lazos		
24	El Su yate		
25	La lagunita		
26	Cunimisca		
27	Apafierro		
28	Mal Huerto		
29	Carbonera		
30	El Anís		
31	El Capulín		
32	El limón		
33	El Macal		
34	Marial		
35	Guaco o san Antonio		



36	La brea		
37	Cumulina		
38	La Laguna		
39	Las mesas		
40	Malicre		
41	Mipirala		
42	Pueblo Nuevo		
43	El Mangal		
44	El Zarzal		
45	Jocomico		
46	El Portillo San Juan Bosco		
47	Apamul		
48	El Aceituno		
49	El Arado		
50	El Cimarrón		
51	Las Lajas		
52	El petacón o el pescuezo		
53	El Piñal		
54	La Flor		
54	Las Delicias		
55	Quebrada los Mangos		
56	Llanos Grande		
57	Pueblo Nuevo		
58	Rima		
59	Tapope		
60	El playón		
61	El junquillo		
62	El lodo		
63	El chaguiton		
64	El Carrizal		
65	El porvenir		
66	Cerro colorado		
67	Emituca		
68	Cuesta de la Campana		
69	El chagüite grande		
70	El chilamatal		
71	Hacienda Vieja		
72	Rio Chiquito		
73	San Isidro		
74	La bocana		
75	Cerro el limón		
76	Cinco pinos		
77	El cerro o copalillo		
78	La jagua		
79	Los Vasquez		
80	La tejera		



81	El fondo de la costita		
82	El jicaral		
83	El chumpu		
84	Pueblo viejo		
85	Cerro colorado		
86	El gramal		
87	El lajero		
88	El naranjo		
89	El valle		
90	Gualoma		
91	La mina		
92	Villa nueva		
93	La victorina		
94	El capulín		
95	El corral		
96	Olomega		
97	San Isidro o Golondrinas		
98	Tinorio		
99	Usuyca		
100	Lodo Negro Pilazo		
101	El Mogotillo		
102	El Ocote		
103	Plan del Rancho		
104	Quebrada onda		
105	San Román		
106	Agua Zarca		
107	El Barrio		
108	El portillo Matapalo		
109	El tamboral		
110	Gueripe		
111	Juanipa o Rancheria		
112	La Coyotera		
113	Las marías		
114	Las mesitas		
115	Los arenales o piedra parada		
116	Llanos del Jicaral		
117	Yarope		
118	Zamopera		
119	Las campanas		
120	el remudadero		
121	El tule		
122	Caragual		
123	Chaparral		
124	El Portillo del Viento		
125	El Rodeo		
126	El sombrero		



127	Gualupito los Bonilla		
128	Los llanos de Mandasta		
129	Quebrada de sangre		
130	Las aradas		
131	San Jose del Potrero		
132	Los Jardines		
133	Piedras alta		
134	San marcos		
135	El aguacatal		
136	El Carrizal		
137	El escalón		
138	El Higuito		
139	El Jicaral		
140	La Cuchilla		
141	Las olominas		
142	La Hublina		
143	La montaña		
144	El Encinal		
145	El Rincon		
146	La ceibita		
147	La Majada		
148	Llanos verdes		



Alcaldía Municipal
Curaren, Francisco Morazán



Cuadro # 1

Principales indicadores socioeconómicos en el marco de los ODS y PN

Departamento: 08 - FRANCISCO
MORAZAN
Tipo tasa de cambio: 24.47

Municipio: 0804 - CURARÉN

Fecha inicio: 1969-12-31

Fecha Fin: 1969-12-31

OBJETIVOS Y METAS DEL DESARROLLO SOSTENIBLE	INDICADORES DE LA COMUNIDAD
<p>OBJETIVO 1: PONER FIN A LA POBREZA EN TODAS SUS FORMAS Y EN TODO EL MUNDO?META 1.1: PARA 2030, ERRADICAR LA POBREZA EXTREMA PARA TODAS LAS PERSONAS EN EL MUNDO, ACTUALMENTE MEDIDA POR UN INGRESO POR PERSONA INFERIOR A 1,25 DÓLARES DE LOS ESTADOS UNIDOS AL DÍA.</p> <p>INDICADOR 1.1.1</p> <p>META 1.2: PARA 2030, REDUCIR AL MENOS A LA MITAD LA PROPORCIÓN DE HOMBRES, MUJERES Y NIÑOS DE TODAS LAS EDADES QUE VIVEN EN LA POBREZA EN TODAS SUS DIMENSIONES CON ARREGLO A LAS DEFINICIONES NACIONALES.</p> <p>INDICADOR 1.2.1</p>	<p>- 0.85% POBLACIÓN CON INGRESOS MENORES A \$ 1.25 DIARIO.</p> <p>(VIENE DEL CUADRO #20 Y #21 DE ESTE DOCUMENTO)</p>
<p>OBJETIVO 2: PONER FIN AL HAMBRE, LOGRAR LA SEGURIDAD ALIMENTARIA Y LA MEJORA DE LA NUTRICIÓN Y PROMOVER LA AGRICULTURA SOSTENIBLE?META 2.1: PARA 2030, PONER FIN AL HAMBRE Y ASEGURAR EL ACCESO DE TODAS LAS PERSONAS, EN PARTICULAR LOS POBRES Y LAS PERSONAS EN SITUACIONES VULNERABLES, INCLUIDOS LOS LACTANTES, A UNA ALIMENTACIÓN SANA, NUTRITIVA Y SUFICIENTE DURANTE TODO EL AÑO.</p> <p>INDICADOR 2.1.2</p>	<p>- 89.62% DE HOGARES QUE SIEMBRAN ALIMENTOS. (VIENE DE LA PREGUNTA # 33 DE LA BOLETA DE LINEA DE BASE)?</p> <p>- 66.69% DE HOGARES QUE PRODUCEN SUFICIENTES ALIMENTOS PARA AUTOCONSUMO. (VIENE DE LA PREGUNTA # 34 DE LA BOLETA DE LINEA DE BASE)</p> <p>- 25.24% DE HOGARES QUE TIENEN EN SU VIVIENDA UN HUERTO FAMILIAR. (VIENE DE LA PREGUNTA # 38 DE LA BOLETA DE LINEA DE BASE)?</p> <p>- AL 75.2% DE LOS HOGARES LOS INGRESOS LES AJUSTAN PARA ALIMENTARSE LOS 3 TIEMPOS DE COMIDA, DESDE LA PERCEPCIÓN DE LOS JEFES (AS) DE HOGAR. (VIENE DE LA PREGUNTA # 52 DE LA BOLETA DE LINEA DE BASE)</p>
<p>OBJETIVO 3: GARANTIZAR UNA VIDA SANA Y PROMOVER EL BIENESTAR EN TODAS LAS EDADES.META 3.1: PARA 2030, REDUCIR LA TASA MUNDIAL DE MORTALIDAD MATERNA A MENOS DE 70 POR CADA 100.000 NACIDOS VIVOS</p> <p>INDICADOR 3.1.1</p> <p>META 3.2: PARA 2030, PONER FIN A LAS MUERTES EVITABLES DE RECIÉN NACIDOS Y DE NIÑOS MENORES DE 5 AÑOS, LOGRANDO QUE TODOS LOS PAISES INTENTEN REDUCIR LA MORTALIDAD NEONATAL AL MENOS HASTA 12 POR CADA 1.000 NACIDOS VIVOS, Y LA MORTALIDAD DE NIÑOS MENORES DE 5 AÑOS AL MENOS HASTA 25 POR CADA 1.000 NACIDOS VIVOS</p> <p>INDICADOR 3.2.2 INDICADOR 3.2.1</p> <p>META 3.3: PARA 2030, PONER FIN A LAS EPIDEMIAS DEL SIDA, LA TUBERCULOSIS, LA MALARIA Y LAS ENFERMEDADES TROPICALES DESATENDIDAS Y COMBATIR LA HEPATITIS, LAS ENFERMEDADES TRANSMITIDAS POR EL AGUA Y OTRAS ENFERMEDADES TRANSMISIBLES</p>	<p>- ___% MUERTES MTERNAS POR MIL PARTOS ATENDIDOS EN EL 2011 (VIENE DE LA PREGUNTA # 19 DE LA BOLETA DE LINEA DE BASE)</p> <p>- ___% MUERTES POR 1000 NACIDOS MENORES DE 5 AÑOS.</p> <p>(VIENE DE LA PREGUNTA # 22 DE LA BOLETA DE LINEA DE BASE)</p> <p>- 0.34% INFECTADOS CON PALUDISMO POR CADA MIL? - 23.51% AFECTADOS POR IRAS POR CADA MIL HABITANTES? - 0.17% INFECTADO DE TUBERCULOSIS POR CADA MIL? - 10.26% INFECTADOS CON DENGUE CLÁSICO POR CADA MIL? - 1.13% INFECTADO CON DENGUE HEMORRÁGICO POR CADA MIL</p> <p>(VIENEN DEL CUADRO # 3 DE ESTE DOCUMENTO)</p> <p>- 2.54% HOGARES QUE PLANIFICAN CON EL RITMO - 14.16% HOGARES QUE PLANIFICAN CON EL DIU - 9.86% HOGARES QUE PLANIFICAN CON PASTILLA</p>



Alcaldía Municipal
Curaren, Francisco Morazán



Cuadro # 1

Principales indicadores socioeconómicos en el marco de los ODS y PN

Departamento: 08 - FRANCISCO MORAZAN
Tipo tasa de cambio: 24.47

Municipio: 0804 - CURARÉN

Fecha inicio: 1969-12-31

Fecha Fin: 1969-12-31

<p>INDICADOR 3.3.1 INDICADOR 3.3.2 INDICADOR 3.3.3 INDICADOR 3.3.4 INDICADOR 3.3.5</p> <p>META 3.7: PARA EL 2030, GARANTIZAR EL ACCESO UNIVERSAL A LOS SERVICIOS DE SALUD SEXUAL Y REPRODUCTIVA, INCLUIDOS LOS DE PLANIFICACIÓN FAMILIAR, INFORMACIÓN Y EDUCACIÓN, Y LA INTEGRACIÓN DE LA SALUD REPRODUCTIVA EN LAS ESTRATEGIAS Y LOS PROGRAMAS NACIONALES</p> <p>INDICADOR 3.7.1 INDICADOR 3.7.2</p>	<p>- 1.56% HOGARES QUE PLANIFICAN CON CONDÓN - 52.64% HOGARES QUE PLANIFICAN CON INYECCIÓN - 6.93% HOGARES QUE PLANIFICAN CON IMPLANTE - 11.72% HOGARES QUE PLANIFICAN CON OPERACIÓN (VIENE DE LA PREGUNTA # 21 DE LA BOLETA DE LINEA DE BASE)</p>
<p>OBJETIVO 4: GARANTIZAR UNA EDUCACIÓN INCLUSIVA, EQUITATIVA Y DE CALIDAD Y PROMOVER OPORTUNIDADES DE APRENDIZAJE DURANTE TODA LA VIDA PARA TODOS</p> <p>META 4: PARA 2030, VELAR POR QUE TODAS LAS NIÑAS Y TODOS LOS NIÑOS TERMINEN LOS CICLOS DE LA ENSEÑANZA PRIMARIA Y SECUNDARIA, QUE HA DE SER GRATUITA, EQUITATIVA Y DE CALIDAD Y PRODUCIR RESULTADOS ESCOLARES PERTINENTES Y EFICACES.</p> <p>INDICADOR 4.1.1</p>	<p>- 46.33% DE NIÑOS(AS) EN EDAD ESCOLAR QUE ACTUALMENTE ESTUDIAN (VIENE DEL CUADRO # 15 DE ESTE DOCUMENTO) - 24.93% DE NIÑOS(AS) QUE ESTUDIAN PRIMARIA DE LOS QUE TIENEN EDAD PARA HACERLO (VIENE DEL CUADRO # 14 DE ESTE DOCUMENTO)</p> <p>- 8.85% DE LA FUERZA DE TRABAJO EMERGENTE QUE CONCLUYÓ LA EDUCACIÓN PRIMARIA. (VIENE DEL CUADRO # 12 DE ESTE DOCUMENTO, PERO SOLO DETERMINAR EL PORCENTAJE DEL RANGO DE EDAD, ENTRE 13 A 18 AÑOS)</p> <p>- 12.98% DE NIÑOS QUE ESTUDIAN PRIMARIA DE LOS QUE TIENEN EDAD. (VIENE DEL CUADRO # 14 DE ESTE DOCUMENTO)? - 25.96% DE NIÑAS QUE ESTUDIAN PRIMARIA (VIENE DEL CUADRO # 14 DE ESTE DOCUMENTO)</p> <p>- 1.36% DE NIÑOS QUE ESTUDIAN SECUNDARIA (VIENE DEL CUADRO # 14 DE ESTE DOCUMENTO)? - 1.5% NIÑAS QUE ESTUDIAN SECUNDARIA (VIENE DEL CUADRO # 14 DE ESTE DOCUMENTO)</p> <p>- 52.34% DE NIÑOS EN EDAD ESCOLAR (VIENE DEL CUADRO # 15 DE ESTE DOCUMENTO) - 47.66% DE NIÑAS EN EDAD ESCOLAR (VIENE DEL CUADRO # 15 DE ESTE DOCUMENTO)</p> <p>- 24.02% DE NIÑOS QUE ACTUALMENTE ESTUDIAN EN TODOS LOS NIVELES (VIENE DEL CUADRO # 11 DE ESTE DOCUMENTO) - 22.31% DE NIÑAS QUE ACTUALMENTE ESTUDIAN EN TODOS LOS NIVELES (VIENE DEL CUADRO # 11 DE ESTE DOCUMENTO)</p>
<p>OBJETIVO 6: GARANTIZAR LA DISPONIBILIDAD DE AGUA Y SU GESTIÓN SOSTENIBLE Y EL SANEAMIENTO PARA TODOS?META 6.1: PARA 2030, LOGRAR EL ACCESO UNIVERSAL Y EQUITATIVO AL AGUA POTABLE, A UN PRECIO ASEQUIBLE PARA TODOS.</p> <p>INDICADOR 6.1.1</p> <p>META 6.2: PARA 2030, LOGRAR EL ACCESO EQUITATIVO A SERVICIOS DE SANEAMIENTO E HIGIENE ADECUADOS PARA TODOS Y PONER FIN A LA DEFECACIÓN AL AJRE LIBRE, PRESTANDO ESPECIAL ATENCIÓN A LAS NECESIDADES DE LAS MUJERES Y LAS NIÑAS Y LAS PERSONAS EN SITUACIONES VULNERABLES..</p>	<p>- 97.5% DE LOS HOGARES UTILIZA LEÑA PARA COCINAR (VIENE DEL CUADRO # 10 DE ESTE DOCUMENTO) - 49.82% HOGARES CON ACCESO AL AGUA POR ACUEDUCTO. (VIENE DEL CUADRO # 5 DE ESTE DOCUMENTO)? - 63.14% HOGARES CON ACCESO A ELIMINACIÓN DE EXCRETAS (VIENE DEL CUADRO # 5 DE ESTE DOCUMENTO) - 76.11% VIVIENDAS CON INADECUADA DISPOSICIÓN DE LA BASURA. (VIENE DEL CUADRO # 5 DE ESTE DOCUMENTO) - 79.11% DE LAS VIVIENDAS BAJO CONDICIONES DE REGULARES A MALAS (VIENE DE LA PREGUNTA # 59 DE LA BOLETA DE LINEA DE BASE) - 85.99% DE LAS VIVIENDAS NO TIENEN BAÑO (VIENE DEL CUADRO # 9 DE ESTE DOCUMENTO)</p>
<p>INDICADOR 6.2.1</p>	<p>- 57.09% DE LAS VIVIENDAS TIENEN UNA SOLA PIEZA COMO DORMITORIO (_ PERSONAS POR HOGAR)(VIENE DEL CUADRO # 7 DE ESTE DOCUMENTO)</p>



Cuadro # 1

Principales Indicadores socioeconómicos en el marco de los ODS y PN

Departamento: 08 - FRANCISCO
MORAZAN
Tipo tasa de cambio: 24.47

Municipio: 0804 - CURARÉN

Fecha inicio: 1969-12-31

Fecha Fin: 1969-12-31

<p>OBJETIVO 7: GARANTIZAR EL ACCESO A UNA ENERGÍA ASEQUIBLE, SEGURA, SOSTENIBLE Y MODERNA PARA TODOS META 7.1: PARA 2030, GARANTIZAR EL ACCESO UNIVERSAL A SERVICIOS DE ENERGÍA ASEQUIBLES, CONFIABLES Y MODERNOS.</p> <p>INDICADOR 7.1.1</p>	<p>- 16.65% HOGARES CON SERVICIO DE ENERGÍA ELÉCTRICA DOMICILIAR (VIENE DEL CUADRO # 5 DE ESTE DOCUMENTO)</p>
<p>OBJETIVO 8: PROMOVER EL CRECIMIENTO ECONÓMICO SOSTENIDO, INCLUSIVO Y SOSTENIDO, EL EMPLEO PLENO Y PRODUCTIVO Y EL TRABAJO DECENTE PARA TODOS?META 8.1:</p> <p>INDICADOR 8.3.1 INDICADOR 8.6.1 INDICADOR 8.7.1</p>	<p>- 97.8% DE JEFES DE HOGAR QUE TRABAJAN POR CUENTA PROPIA, CUALQUIER SECTOR PRODUCTIVO.?(VIENE DE LA PREGUNTA # 42 DE LA BOLETA DE LINEA DE BASE)</p> <p>- 96.04% DE JEFES DE HOGAR QUE TRABAJAN POR CUENTA PROPIA, EN EL SECTOR PRIMARIO.?</p> <p>- 0.85% DE JEFES DE HOGAR QUE TRABAJAN POR CUENTA PROPIA, EN EL SECTOR SECUNDARIO.</p> <p>- 0.91% DE JEFES DE HOGAR QUE TRABAJAN POR CUENTA PROPIA, EN EL SECTOR TERCIARIO.?(VIENE DE LA PREGUNTA # 44 DE LA BOLETA DE LINEA DE BASE)</p> <p>- 0.74% DE JEFES DE HOGAR QUE GENERAN EMPLEO EN CUALQUIER SECTOR PRODUCTIVO.?(VIENE DE LA PREGUNTA # 45 DE LA BOLETA DE LINEA DE BASE)</p>
<p>OBJETIVO 16: PROMOVER SOCIEDADES PACÍFICAS E INCLUSIVAS PARA EL DESARROLLO SOSTENIBLE, FACILITAR EL ACCESO A LA JUSTICIA PARA TODOS Y CREAR INSTITUCIONES EFICACES, RESPONSABLES E INCLUSIVAS A TODOS LOS NIVELES META 8.1: REDUCIR CONSIDERABLEMENTE TODAS LAS FORMAS DE VIOLENCIA Y LAS TASAS DE MORTALIDAD CONEXAS EN TODO EL MUNDO..</p> <p>INDICADOR 16.1.3??</p>	<p>- 0.5% DE JEFES DE HOGAR QUE CONOCEN CASOS DE VIOLENCIA EN SU COMUNIDAD.?(VIENE DE LA PREGUNTA # 25 DE LA BOLETA DE LINEA DE BASE)</p> <p>- 0.33% DE HOGARES QUE LE HAN SUCEDIDO ALGÚN CASO DE VIOLENCIA.?(VIENE DE LA PREGUNTA # 26 DE LA BOLETA DE LINEA DE BASE)</p> <p>- 99.26% DE HOGARES QUE SIENTEN SEGURO DONDE VIVEN.</p> <p>(VIENE DE LA PREGUNTA # 45 DE LA BOLETA DE LINEA DE BASE)</p>



- **Profesión u Oficio de la población en edad de trabajar**

N	PROFECION	CANTIDAD	%
1	Agricultor	5638	42.07
2	Ama de Casa	2179	38.65
3	Estudiante	1814	13.54
4	Oficios Domésticos	166	1.24
5	No definido	117	0.87
6	Bachiller Ciencias	49	0.37
7	Campesino	43	0.32
8	Bachiller Admón. Empresas	38	0.28
9	Maestra	37	0.28
10	Jornalero	34	0.25
11	Bachiller en computación	29	0.22
12	Comerciante	26	0.19
13	Albañil	17	0.13
14	Motorista	17	0.13
15	Lic . Educación Basica	15	0.11
16	Enfermera	13	0.1
17	Maestro	12	0.09
18	Educación Primaria	9	0.07
19	Estudiante Retirado	9	0.07
20	Discapacitado	8	0.06
21	Li. Eduacion	8	0.06
22	Educación Primaria Incompleta	7	0.05
23	Perito Mercantil	6	0.04
24	Abogado	6	0.04
25	Agrobeterinario	6	0.04
26	B.T.P	5	0.04
27	Mecanico	5	0.04
28	Comerciante Menor	5	0.04
29	Labrador agricultor	4	0.03
30	Especial	4	0.03
31	Maestro Primaria	4	0.03
32	Carpintero	3	0.02
33	Alfero	3	0.02
34	Educacion Basica Imcompleta	3	0.02
35	Acerrador	3	0.02



Alcaldía Municipal
Curaren, Francisco Morazán



36	Ayudante de albañil	3	0.02
37	No trabaja	2	0.01
38	Enfermero	2	0.01
39	Bach. En Electricidad	2	0.01
40	Chofer	2	0.01
41	Policia	2	0.01
42	Ayudante de bus	2	0.01
43	B.T.P En mecánica Automotriz	2	0.01
44	Bahc.Tecnico Forestal	2	0.01
45	Jardinero	2	0.01
46	Aseadora	2	0.01
47	Niñera	2	0.01
48	Electricista	2	0.01
49	Secretaria	1	0.01
50	Segundaria Completa	1	0.01
51	Soldador	1	0.01
52	Bach. Técnico Agrónomo	1	0.01
53	Supervisor de Maquina	1	0.01
54	Barbero	1	0.01
55	Bachiller de Salud	1	0.01
56	Cocinera	1	0.01
57	Bachiller en finanzas	1	0.01
58	Comerciante mayor	1	0.01
59	Conserje	1	0.01
60	Bachillerato de Madurez	1	0.01
61	Ebanista	1	0.01
62	Educación Básica Completo	1	0.01
63	Bachiller Agricola	1	0.01
64	Bachiller. Hotelería y Turismo	1	0.01
65	Guardia de seguridad	1	0.01
66	I.S.S	1	0.01
67	Lic Admon de Empresas	1	0.01
68	Licenciatura en ciencias biológicas	1	0.01
69	Licenciatura en matemáticas aplicada	1	0.01
70	Licenciatura educativa	1	0.01
71	Agente aduanero	1	0.01
72	Maestro Pre Escolar	1	0.01
73	Maestro Secundaria	1	0.01
74	Afanadora	1	0.01
75	Pastor Evangélico	1	0.01
76	Promotor	1	0.01
77	Promotor Social	1	0.01
78	Regidor Municipal	1	0.01
Total		13399	



• **Ocupación Actual de la población en edad de trabajar**

N	PROFECION	CANTIDAD	%
1	No definido	118	0.88
2	Comerciante menor	54	0.04
3	Maestra	45	0.34
4	Jornalero	43	0.32
5	Campesino	36	0.27
6	Motorista	19	0.14
7	Albañil	18	0.13
8	Aserrador	16	0.12
9	Bachiller admón. empresas	12	0.09
10	No trabaja	11	0.08
11	Enfermera	11	0.08
12	Maestro	10	0.07
13	Agrobeterinario	8	0.06
14	Comerciante mayor	8	0.06
15	Docente	7	0.05
16	Bachiller en Computación	7	0.05
17	Estudiante Retirado	7	0.05
18	Abogado	6	0.04
19	Discapacidad Fisica	6	0.04
20	Promotor de salud	5	0.04
21	Bachiller en Ciencias	5	0.04
22	Empleado Temporal	5	0.04
23	Estilista	5	0.04
24	Maestro Primaria	5	0.04
25	Administración de Banasupro	4	0.03
26	Mecanico	4	0.03
27	Jubilado	4	0.03
28	Oficial Bancaria	4	0.03
29	Lic. Educación Basica	4	0.03
30	Asistente Operativo	4	0.03
31	Barbero	3	0.02
32	Arquitecto	3	0.02
33	Ayudante de bus	3	0.02
34	Labrador	3	0.02
35	Discapacitados	3	0.02
36	Carpintero	3	0.02
37	Secretaria	3	0.02
38	Regidor Municipal	3	0.02
39	Niñera	3	0.02
40	Conserje	2	0.01



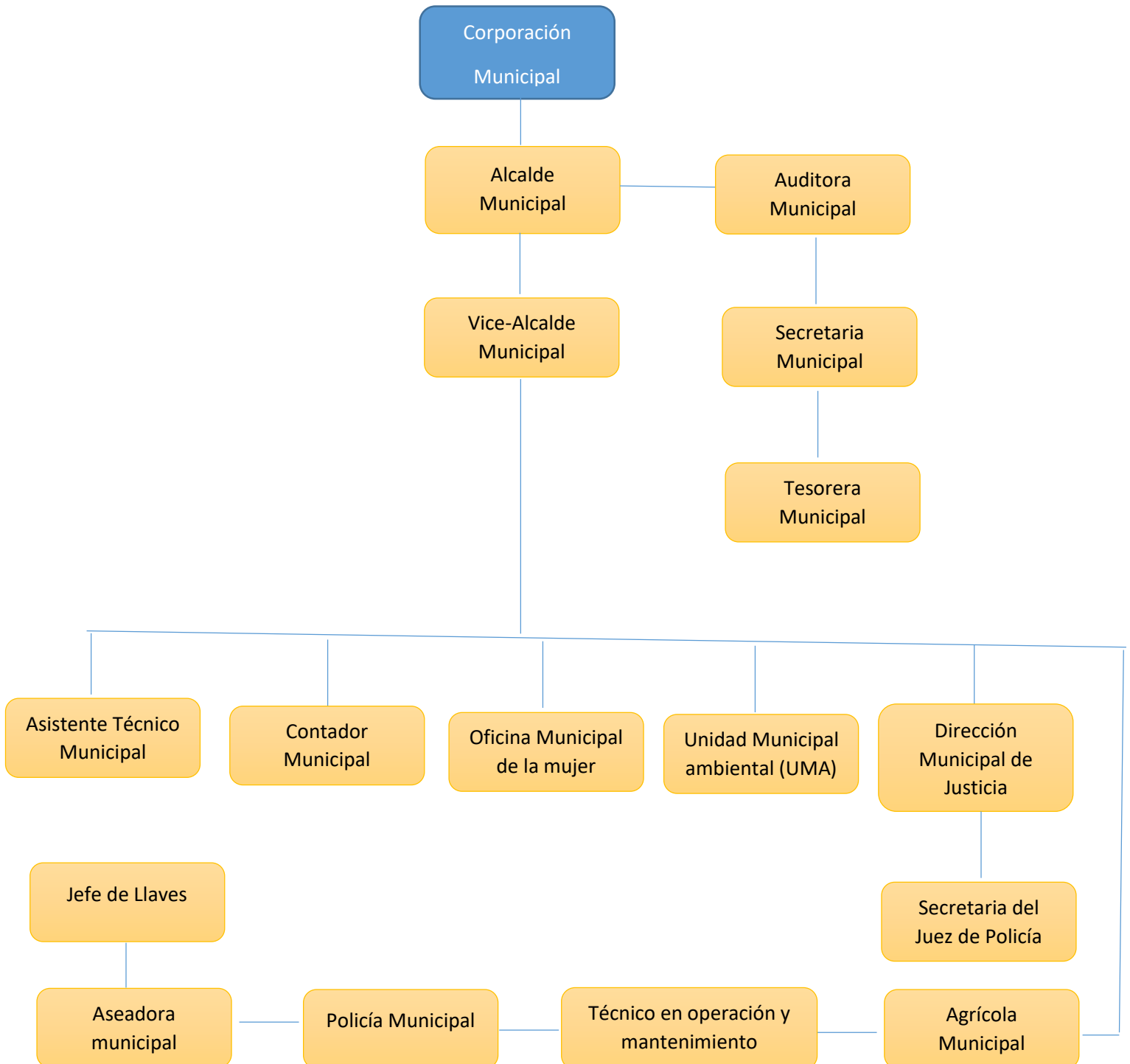
Alcaldía Municipal
Curaren, Francisco Morazán



41	Dependiente	2	0.01
42	Chofer	2	0.01
43	Ayudante de albañil	2	0.01
44	Jardinero	2	0.01
45	Lic Educacion	2	0.01
46	Aseadora	2	0.01
47	Maestro Pre escolar	2	0.01
48	Pastor evangelico	2	0.01
49	Policía	2	0.01
50	Promotor Social	2	0.01
51	Sastre	2	0.01
52	Lic en Informatica	1	0.01
53	Soldador	1	0.01
54	Enfermero	1	0.01
55	Tecnico	1	0.01
56	N/D	1	0.01
57	Maletero	1	0.01
58	Encargada de Farmacia	1	0.01
59	Tecnico Municipal	1	0.01
60	Negocio Propio	1	0.01
61	Empleado Municipal	1	0.01
62	Alcalde Municipal	1	0.01
63	Agente aduanero	1	0.01
64	Empleado Domestico	1	0.01
65	Administrador de Hotel	1	0.01
66	Tecnico Industrial	1	0.01
67	Perito Mercantil	1	0.01
68	Cosinera	1	0.01
69	Administrador	1	0.01
70	Comunicador Social	1	0.01
71	Empacador	1	0.01
72	Contador Publico	1	0.01
73	Guardia de seguridad	1	0.01
74	Granjero	1	0.01
75	Juez de Policia	1	0.01
76	Tesorera Municipal	1	0.01
77	Lavandera	1	0.01
78	Electricista	1	0.01
79	Especial	1	0.01
Total		13400	



ORGANIGRAMA DE LA MUNICIPALIDAD DE CURAREN FRANCISCO MORAZAN



❖ Galería de fotografías del levantamiento de las boletas





Alcaldía Municipal
Curaren, Francisco Morazán

