

MUNICIPALIDAD DE MEÁMBAR, COMAYAGUA
INDICADORES SOCIOECONÓMICOS
LÍNEA DE BASE DEL
MUNICIPIO DE MEÁMBAR, COMAYAGUA
(EN EL MARCO DE LOS ODM Y LA ERP)



**LEVANTADOS Y PREPARADOS CON EL APOYO TÉCNICO DE LA
SECRETARIA DE DERECHOS HUMANOS JUSTICIA GOBERNACION Y
DESCENTRALIZACION**

**Y EL FINANCIAMIENTO DE LA ALCALDÍA MUNICIPAL DE MEÁMBAR,
COMAYAGUA.**

MEÁMBAR, COMAYAGUA, 25 DE SEPTIEMBRE DEL 2018

PRESENTACIÓN

La Municipalidad de Meámbar, Comayagua, tiene la satisfacción de poner a disposición de las organizaciones del municipio, población en general, maestros, educandos, Instituciones privadas y del gobierno, programas y proyectos, el presente estudio Socioeconómico del Municipio para que sirva de consulta en la preparación de planes, proyectos, e investigaciones específicas en pro del desarrollo de las comunidades y de nuestro municipio.

La información base de este estudio fue levantada a nivel censal por un grupo de personas o líderes comunitarios, bajo la supervisión de un equipo técnico municipal, siguiendo una metodología basada en principios generalmente aceptados con relación a este tipo de trabajos, pero con la variante que se basa en la participación voluntaria y efectiva de los líderes comunitarios, quienes conocen sus vecinos y su propia realidad, y ello hace que este trabajo sea de bajo costo.

La Corporación Municipal, en concertación con la Mancomunidad (MAMUDEC) Y SGJD tomaron la decisión de su realización, lo cual implicó la capacitación de 4 facilitadores técnicos, bajo la coordinación de la Unidad Técnica Municipal (UTM), la selección y capacitación de 24 líderes comunitarios, levantamiento, supervisión, corrección, codificación, digitación de las boletas, conformación de la base de datos y la preparación de los indicadores, cuadros de salida y recolección de información secundaria. La base de datos digitalizada queda en la municipalidad, bajo la responsabilidad del técnico de la UTM, quien ha sido capacitado para este fin y coordinó el proceso a nivel de campo, involucrándose además en el manejo de la base de datos; la misma está a disposición para brindar información detallada a consideración de los usuarios interesados, sea esta por comunidad: barrio, colonias, aldea o caserío. Queremos externar nuestro agradecimiento a los líderes voluntarios por el apoyo, esfuerzo y dinamismo, así como los importantes aportes técnicos del equipo de profesionales facilitadores que supervisaron el levantamiento de datos, digitalización, procesamiento, análisis e interpretación de resultados.

Finalmente, en nombre de la población de nuestro municipio y de la Corporación Municipal, manifestamos nuestro profundo agradecimiento a la Mancomunidad de Municipalidades del Embalse del Cajón, por el apoyo técnico de la Secretaria de Gobernación, Justicia y Descentralización (SGJD) y financiero de La Alcaldía Municipal que nos brindaron para lograr la realización de este importante estudio.

Adán Rivera Padilla
Alcalde Municipal

Personas Que Participaron En La Elaboración De Este Estudio

Cargo	Nombres
Técnico facilitador	Gerardo Lanza / SGJD
Técnico facilitador MAMUDEC	Marcos Alcerro
Técnico Municipal	Belki Carolina Meza Buezo
Facilitadores	
Wilson Alexis García	Keyla Iveth Santos Rivera
Florencio Padilla Bonilla	Héctor Danilo Rivera
Dagoberto García Pacheco	José Augusto Mejía
Pedro Pablo Carranza	Carlos Ifraín García
Yesmy Yulissa Morales	Junior Fernando Rivera
Faustino Santos Hernández	Marilú Sánchez Leiva
Sady Moreno Rivera	Kenia Nohemy Miranda
José Elvin Rivera Ávila	Elva Oseguera
Isaías Rivera Gonzales	Yeni Pacheco Bardales
José Edgardo Rivera	Benjasmin Oviedo Chavarría
Sandra Rivera Varela	
Irma Marleny Guillen	
José Manuel Vásquez	
Rosa Delmy Rivera	
Supervisión	Juan Carlos Morazán Chávez

Líderes voluntarios participantes en el levantamiento

Nombre líder	Comunidad
Karina Josselin Carranza	Nueva Suyapa
Belkis Surama Carranza	Nueva Suyapa
Elman Danilo Carranza	Nueva Suyapa
Olvan Agustín Carranza	Nueva Suyapa
Javier Oviedo	La Concepción
Surama Mazariegos	La Concepción
María Efidencia Carranza	Las Lajas
Beneranda Varela	Las Lajas
Melki Sedec Hernández	Las Lajas

INDICE

CONTENIDO	PAGINA
Introducción	6
Resumen Ejecutivo	7
Metodología Aplicada	8
I. Marco Referencial	9
I.1 Antecedentes Históricos del Municipio.	9
I.2 Ubicación Geográfica.	15
I.3 Características Físicas.	18
I.4 Características Biológicas.	19
I.5 Características Sociales.	21
II. Institucionalidad e Inversión para el Desarrollo	25
II.1 Desempeño Municipal.	25
II.2 Presencia Institucional en el Municipio.	28
II.3 Sociedad Civil.	30
II.4 Inversión Social.	31
III. Infraestructura Básica	33
III.1 Vial.	33
III.2 Electricidad.	34
III.3 Telefonía y Correos.	34
III.4 Social.	34
III.5 Salud.	35
III.6 Educativa.	35
III.7 Productiva.	38
IV. Análisis de los Principales Indicadores Socioeconómicos.	40
IV.1 Población.	40
IV.2 Salud.	42
IV.3 Servicios Básicos.	45
IV.4 Vivienda.	47
IV.5 Educación.	50
IV.6 Igualdad entre los Sexos a Nivel Educativo.	57
IV.7 Economía.	58
IV.8 Participación.	62
V. Conclusiones	64
VI. Anexos:	67
Infraestructura Básica Existente en el municipio por comunidad.	68
Instituciones Públicas y Privadas que intervienen en el municipio.	72
Presencia institucional por comunidades del municipio.	73

Informe final línea base demográfica y socioeconómica

Presencia organizaciones de Sociedad Civil por comunidad	74
Viviendas Ocupadas y Desocupadas por Comunidad	77
Matriz de indicadores obtenidos en el Marco de los ODM y	78
ERP	
Profesión u Oficio de la población en edad de trabajar.	80
Ocupación actual de la población en edad de trabajar	80
Organigrama de la Municipalidad.	82
Croquis censales y listados de casa del casco urbano.	83
Instrumento Censal Línea Base	114
Galería Fotográfica.	116

INTRODUCCION

El presente documento incluye los datos cuantitativos y el análisis cualitativo de los indicadores socioeconómicos levantados a nivel censal, con participación social, en el Municipio de Meámbar, Comayagua; datos levantados durante los meses de septiembre, octubre y noviembre del 2017, en todo el municipio y que representan la base para medir y comparar los avances en materia de desarrollo en cuanto a los Objetivos de Desarrollo del Milenio (ODM) y la Estrategia de Reducción de la Pobreza(ERP).

El documento contiene la presentación por el alcalde Adán Rivera Padilla, una introducción, el resumen ejecutivo, y seis capítulos; el primero trata el marco de referencia desarrolla el contexto biofísico y socioeconómico que incluye los antecedentes históricos del municipio, su ubicación geográfica y se realiza la caracterización del municipio a nivel físico, biológico y social.

El capítulo segundo hace un breve análisis sobre la institucionalidad existente y la inversión para el desarrollo, tomando en consideración la situación del desempeño de la municipalidad, la presencia institucional en el municipio, el nivel de organización de la sociedad civil y la inversión social en el Municipio durante el 2010 y 2022.

El capítulo tercero describe, en síntesis, la infraestructura básica existente en el Municipio en cuanto a los aspectos de salud, educación, productivos, vial e infraestructura social, con el propósito de tener una idea general de las disponibilidades existentes en este campo y por ende de las carencias o deficiencias que repercuten en la cobertura de los sectores analizados.

En el capítulo cuarto se analizan los principales indicadores socioeconómicos recolectados censalmente en las variables de población, salud, servicios básicos, vivienda, educación, igualdad entre los sexos a nivel educativo, economía y participación social y ciudadana, los cuales representan el conjunto de indicadores bases para medir los avances del desarrollo municipal.

El capítulo quinto resume las principales conclusiones de los resultados del trabajo censal que muestra la actual situación del municipio a la luz de los ODM y la ERP.

En el capítulo sexto se agregan como anexos los cuadros que muestran la presencia institucional, la existencia de organizaciones de la sociedad civil, inversión social realizadas durante el 2017, infraestructura básica y viviendas existentes, la frecuencia simple del censo y la matriz de los principales indicadores en el marco de los ODM y la ERP.

Esperamos que el presente estudio sea utilizado como un instrumento valioso para proponer y medir hacia el futuro el desarrollo de nuestro Municipio.

RESUMEN EJECUTIVO

- ✚ El Municipio de Meámbar cuenta con una población de 12,072 habitantes, distribuidos en 5 barrios, 41 aldeas, 4 caseríos.
- ✚ Del total, 6,127 son hombres y 5,915 mujeres. Existe un promedio de 4.51 personas por vivienda y la densidad poblacional es de 29.57 P/Km².
- ✚ La población menor o igual a 18 años es del 49.51% del total, lo que muestra una población relativamente joven y que en los próximos años estará presionando por nuevas fuentes de trabajo y nuevos servicios públicos, entre otros aspectos.
- ✚ Los nacimientos para el año 2016 es de 148 niños, lo que significa una tasa de natalidad de 12.25 % de la población.
- ✚ Existen 222 madres solteras.
- ✚ Entre las enfermedades de mayor incidencia en la población están: las IRAS que afectaron al (37.75%) de la población, diarreas (10.97%) dengue clásico (18.44%) de la población y el resto de las enfermedades tienen un índice menor del 6.32%.
- ✚ Solo el 20.75% de la población recibe el servicio de agua, a través de diferentes medios del cual el 13.21% es a través de agua domiciliar por acueducto, un 1.01% acarrea agua de río o quebrada, un 4.08% acarrea agua de una fuente o llave pública.
- ✚ Un 2.34% de la población poseen servicio sanitario y el 13.88% de la población poseen letrina, pero solamente el 12.84% la utilizan.
- ✚ -El municipio de Meámbar cuenta con el servicio de tren de aseo favoreciendo a un 1.75% de la población.
- ✚ La cobertura del servicio de energía eléctrica es del 11.92 %, y el servicio de alumbrado público que recibe la mayor parte de la población es de un 12.73%.
- ✚ -El combustible de cocina más usado es la leña, el cual representa 94.81% y el segundo más usado es eco-fogón con un 3.26% y el tercero la electricidad representado el 1.05%
- ✚ 5,453 niños y jóvenes se encuentran en edad escolar (45.17% del total de la población), de estos 50.92% son varones y 49.07% son mujeres; de este total sólo el 53.71% están estudiando.

- ✚ La tasa de analfabetismo en el municipio es de 5.72 %
- ✚ La población estudiantil que ha logrado llegar a nivel diversificado es un 24.13%.
- ✚ Las principales actividades económicas del municipio son la agricultura, ganadería y en menor escala la pesca artesanal.
- ✚ La mayor fuerza de trabajo predominante está en el sector agrícola con el 40.68% del total de la PEA ocupada.
- ✚ Población en edad de trabajar (PET) del municipio representa el 72.27% del total de la población; la población económicamente activa es 4,077 de la PET. La población económicamente inactiva representa 4,648 habitantes de la PET.
- ✚ Existen un total de 44 diferentes profesiones y oficios.
- ✚ La profesión que sobresale es la de Maestro de Educación Primaria y bachilleres, en tanto los oficios más relevantes son: oficios domésticos y agricultores.

1.2 METODOLOGÍA APLICADA

La Mancomunidad de Municipios del Embalse del Cajón, MAMUDEC le solicito a la Secretaría de Gobernación, Justicia y Descentralización la inclusión de esta Mancomunidad en el Programa de Fortalecimiento a las Capacidades Locales, habiendo obtenido una respuesta positiva. Posteriormente la MAMUDEC socializó este programa con los Municipios socios de dicha mancomunidad dando como resultado una buena aceptación de las autoridades locales y civiles. El municipio de Meámbar, Comayagua mostró interés en participar en el proyecto y fue asignado a la Unidad Técnica Municipal, quien designo cinco técnicos para participar en el taller de inducción impartido por Valle Planes Consultores y la SGJD. Luego de participar en el proceso de inducción se presentó la propuesta a la Corporación Municipal y fue aprobado el presupuesto para dar inicio con este proyecto; elaboramos el Plan de Trabajo y llevamos a cabo la selección de los líderes comunitarios, con el apoyo de la MAMUDEC. Se capacitaron a 24 facilitadores y líderes comunitarios que fueron quienes llevaron a cabo el proceso de levantamiento de información en sus comunidades. Los líderes comunitarios elaboraron los mapas censales de sus respectivas comunidades, llenaron los cuadros de identificación de viviendas de la comunidad y se recolectaron datos básicos de la comunidad. Para emprender el proceso se desarrolló la metodología en las siguientes fases:

Fase 1: Diseño y organización:

- ✓ Preparación de instrumento de levantamiento de la información (boleta)
Revisión de la propuesta metodológica y los indicadores
- ✓ Asignación de Técnico Municipal
- ✓ Preparación de material para capacitación
- ✓ Capacitación al equipo técnico Municipal - facilitador

Fase 2: Promoción e Inducción:

- ✓ Concertación del proceso con la Corporación Municipal (Firma de la Carta de compromisos)
- ✓ Selección de líderes comunitarios para participar del proceso de levantamiento.
- ✓ Capacitación metodológica y concertación de compromisos con líderes comunitarios.
- ✓ Preparación de los croquis y listado de jefes (as) hogar, por comunidad.
- ✓ Realización de asambleas comunitarias para socializar el proceso y motivar a la población.

Fase 3: Levantamiento

- ✓ Reunión del equipo comunitario para la distribución geográfica de trabajo (esta se hace de acuerdo con el mapa censal).
- ✓ Líderes comunitarios realizan jornadas de levantamiento de boletas (una por familia) y llenado de formatos de información secundaria.
- ✓ Revisión de boletas levantadas, los líderes comunitarios preparan paquetes y entregan al facilitador
- ✓ El Facilitador Municipal supervisa y da seguimiento
- ✓ El Facilitador revisa resultados y hace el control de calidad de las boletas levantadas.
- ✓ Revisión final y preparación de paquete de la comunidad listo para digitalizar.

Fase 4: Tabulación y análisis

- ✓ El Facilitador Municipal revisa y ordena las boletas e información levantada por comunidad
- ✓ Tabulación de boletas en un programa especial llamado Encuesta Línea Base, con la cooperación de Técnicos de la Asociación de Municipio de Honduras AMHON, la SGJD (Secretaría de Gobernación, Justicia y Descentralización). Este programa refleja los datos estadísticos en cada una de las variables de la boleta.
 - ✓ Preparación y revisión de cuadros de salida
 - ✓ Elaboración cuadro de línea base
 - ✓ Análisis de resultados y elaboración del borrador de informe final

Fase 5: Validación, Socialización, Edición y Transferencia

- ✓ Validación de resultados
- ✓ Corrección, revisión y estilo del informe final
- ✓ Edición de documento
- ✓ Socialización y entrega de documento en cabildo abierto a la Corporación Municipal, y a los líderes comunitarios de cada una de las Comunidades.

I. MARCO DE REFERENCIA

1.1 ANTECEDENTES HISTÓRICOS DE MEÁMBAR

En el primer recuento de población de 1791 aparece como pueblo Miambar, formando parte del curato de Siguatepeque ha tenido como asiento los lugares de Pueblo Viejo y Agua Zarca. En la División Política Territorial de 1889 aparece como cabecera del Distrito formado por los municipios de Meámbar, La Libertad y Ojos de Agua.

La Historia de este municipio remonta a los tiempos del pequeño pueblo indígena Meámbar. Este fue encomendado a Alonso Contreras Oseguera, fue fundado en 1801. El poblado indígena de Meámbar se encontraba al este de la ubicación del actual sobre un promontorio localizado en la margen derecha del Río Piojo, lugar en el que aun hoy se pueden encontrar restos arqueológicos y montículos cubiertos por la vegetación. Es de hacer notar que la población indígena original se estableció en este sitio alrededor del año 1630, pero en 1801 Alonso Oseguera de Contreras dispuso crear un poblado en la margen oeste del Río Piojo, el cual fue elevado a la categoría de municipio ese mismo año. El municipio de Meámbar es famoso por poseer las campanas con sonido más melodioso del país y el mineral para su elaboración fue extraído de un pequeño yacimiento ubicado al oeste del pueblo en el lugar denominado Quebrada La Mina. Durante la época colonial, Meámbar estaba ubicado en un punto geográfico estratégico, ya que, al estar en el centro del país, la ruta entre la Zona Central y la Zona Norte cruzaba por este poblado por lo que en su tiempo fue un importante foco comercial al ser utilizado como punto de descanso para las personas que viajaban entre la Capital Comayagua y la zona portuaria del Atlántico. Según algunos registros municipales esta ruta fue utilizada con frecuencia durante las campañas del General Francisco Morazán Quezada. En la actualidad dicha ruta aún existe y se encuentra en un total estado de deterioro y relegada al olvido, tal como el resto del municipio, y solo es usada como carretera secundaria transitable en tiempo seco, ya que la Carretera Principal se desplazó 30 kilómetros al suroeste y cruza por la ciudad de Siguatepeque, quien ha venido a ocupar el lugar que antes ocupaba el municipio de Meámbar. A unas cuatro millas al noroeste del municipio sobre el Río Maragua y entre las Aldeas de Potrerillos y Loma Alta se encuentra un bosque petrificado y un poco más al norte de allí en un lugar conocido como la tejera entre las aldeas de Loma

Alta y Palmital se encuentran unas cuevas que contienen restos arqueológicos y petroglifos de poblaciones precolombinas pertenecientes a los Lencas.

Tradiciones:

Entre las tradiciones sobresalen algunas actividades que se realizan en las ferias patronales:

Alboradas, Quema de pólvora, Procesiones con acompañamiento de música de banda, Mojigangas, Misas, Vigilias, Juegos tradicionales, Encuentros deportivos, Noches culturales, Fiestas bailables.

En la feria en honor a la Virgen de Los Ángeles se realiza la misa o vigilia por la noche del 14 de agosto en la que a las 12 de la media noche se entona el canto Suba-Suba como antesala de la celebración a nuestra patrona, dicho acto se celebra en la parroquia con el mismo nombre (Parroquia Nuestra Señora de Los Ángeles).

En esta celebración se realizan caminatas por parte de los feligreses de la iglesia católica que inician el 01 de agosto de aldea en aldea del municipio en la que cargan la imagen (estatua) de la virgen de Los Ángeles y realizan sus respectivas misas en la iglesia de la comunidad visitada.

En lo religioso celebran la dramatización de la muerte de Jesucristo en la semana santa, jugada de judíos (personajes enmascarados en la que representa, un centurión, un paje, un cojo y judíos parecidos a los de la mojiganga) en semana santa, las posadas en navidad, santos rosario y la celebración del mes de las flores en mayo, bautizos, bodas y procesiones.

Entre otras fiestas de carácter oficial están: El día de la madre, día del niño, día del padre, día de la independencia, la semana del folklore, la navidad y el año nuevo.

Fiestas Tradicionales:

- Feria patronal en honor a la Virgen de Los Ángeles celebrada del 10 al 15 de Agosto
- Feria patronal en Honor a San Benito en marzo
- Crucifixión de Jesucristo
- Jugada de judíos en semana santa
- Fiesta de la Suba-Suba (14 de agosto)
- Celebración del mes de las flores en mayo
- Fiestas Patrias 15 de septiembre y 28 de septiembre.
- Posadas en el mes de diciembre
- Rezos de Difuntos.
- Entre otros

Religión:

La mayoría de la población en Meámbur es católica.

Gastronomía antigua y existente

Enhuevado, chicharrones, sopa de mondongo, torrejas, sopa de gallina con arroz de maíz, sopa de cubitos, Nacatamales, montucas, tamalitos pisque, turrone, dulce, pan casero. Con chicharrón, tamales, y tamalitos de maíz.

Bebidas Típicas:

El chilate de maíz blanco, horchata, atol dulce (elote tierno), atol chuco, chicha, tamarindo, nance.

Patrimonio Histórico

Campanas de la iglesia católica, las cuales fueron construidas de un material encontrado en la quebrada las minas la cual está al oeste del casco urbano.

El parque Nacional Cerro Azul Meámbur PANACAM.

Represa Hidroeléctrica Francisco Morazán más conocida como El Cajón.

La parroquia Nuestra Señora De Los Ángeles.

Las cuevas en la comunidad de las Mestizas.

Un lugar conocido como la tejera entre las aldeas de Loma Alta y Palmital se encuentran unas cuevas que contienen restos arqueológicos y petroglifos de poblaciones precolombinas pertenecientes a los Lencas.

Primeros servicios públicos:

Agua Potable, Energía Eléctrica.

Personajes Importantes:

- Margarito Valenzuela (Alcalde Municipal por varios periodos)
- Manuel de Jesús Mejía (Alcalde Municipal)
- José Octavio Flores (Alcalde Municipal)
- Ramon Rosa Rivera (Alcalde Municipal)
- Rodolfo Rivera (Alcalde Municipal)
- Adán Rivera Padilla (Alcalde Municipal)
- Walter Ulloa (Autor del primer libro de la historia de Meámbar)
- Consuelo Perla Martínez (Enfermera de Salud)
- Dr. Adolfo Javier Lagos (Doctor y Gestor del CESAMO de Meámbar)
- María Ana Oviedo (Curandera de la medicina natural)
- Guadalupe Bonilla (naturalista empírico)
- Justa Corona Rivera Bonilla (Maestra de antaño)
- Fermina Salinas (Primera maestra de preparatoria)
- Abog. Zoila Argentina Bonilla Bardales (Gestora en los proyectos de educación)

Actividades económicas que sustentan la población Agricultura:

Maíz, frijol, arroz, cítricos, mango, Aguacates, plátanos, Guineos.

Ganadería:

Avícola, bovino, porcino, caprino.

Comercio:

La infraestructura de comercialización de este municipio está formada por agentes que intervienen en el proceso de distribución que es exactamente el mismo que utilizan los campesinos independientes, es decir que los productores son dueños de sus cosechas y están en libertad de decir a quien, y a qué precio venderán el producto de sus cosechas. Afrontan las mismas dificultades, sintiéndose agobiados principalmente por los intermediarios que en la zona se les denominan “Coyotes”. La venta de los productos la realizan en los mercados de la ciudad de Siguatepeque.

Industria:

Parte de la economía del municipio de Meámbar está sustentada por la existencia de ladrilleras, carpinterías, así como talleres de mecánica y soldadura. De las cuales la mayoría se encuentra en la zona urbana de nuestro municipio.

1.2 UBICACIÓN GEOGRÁFICA

El municipio está ubicado en el noroeste del departamento de Comayagua 30 kilómetros al noreste de la ciudad de Siguatepeque. Limita con Cortes al Norte y al Oeste. También es cruzado por en medio por el Río Maragua y al Oeste del centro está la Montaña de Laguna Seca. Entre sus principales rasgos geográficos se encuentran: Parte de la Represa Hidroeléctrica Francisco Morazán (más conocida como El Cajón) que ocupa gran parte del territorio ubicado al noreste del término municipal y cuya Cortina y maquinaria se encuentra en el municipio de Santa Cruz de Yojoa, en el departamento de Cortés. Además, al occidente del municipio se ubica el Parque Nacional Cerro Azul Meámbar, el cual colinda al occidente con el Lago de Yojoa.

Límites Territoriales

El municipio de Meámbar limita:

Al Norte, municipios de Santa Cruz de Yojoa y La Libertad.

Al Sur, municipios Siguatepeque y El Rosario.

Al Este, municipios de Ojos de Agua y La Trinidad.

Al Oeste, municipio Santa Cruz de Yojoa.

Extensión Territorial

El municipio de Meámbar tiene una extensión territorial de 408.30 km² el cual está distribuido en 41 aldeas y 4 caseríos, 5 barrios, el casco urbano de este municipio tiene una extensión de 3.1Km².

Coordenadas:

Latitud Norte 14° 47' 15"

Longitud Oeste 87° 46' 10"



Altura en el municipio referencia casco urbano:

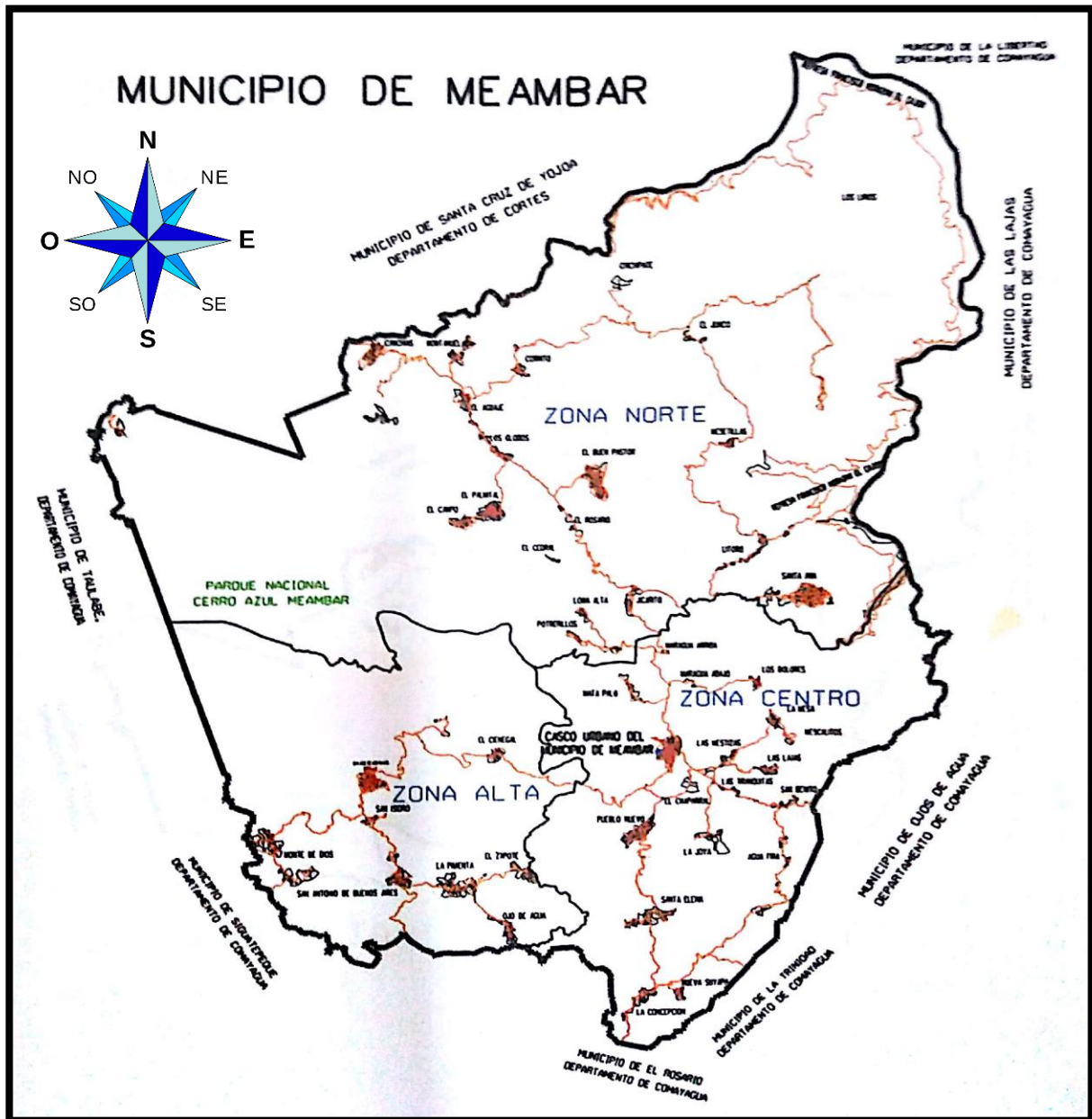
La altura del municipio de Meámbar es de 400 mts sobre el nivel del mar, tomado desde la municipalidad.

Punto más alto:

Es de 2,080 metros sobre el nivel del mar, ubicado en el Parque Nacional Cerro Azul Meámbar PANACAM.

Sus coordenadas son las siguientes:

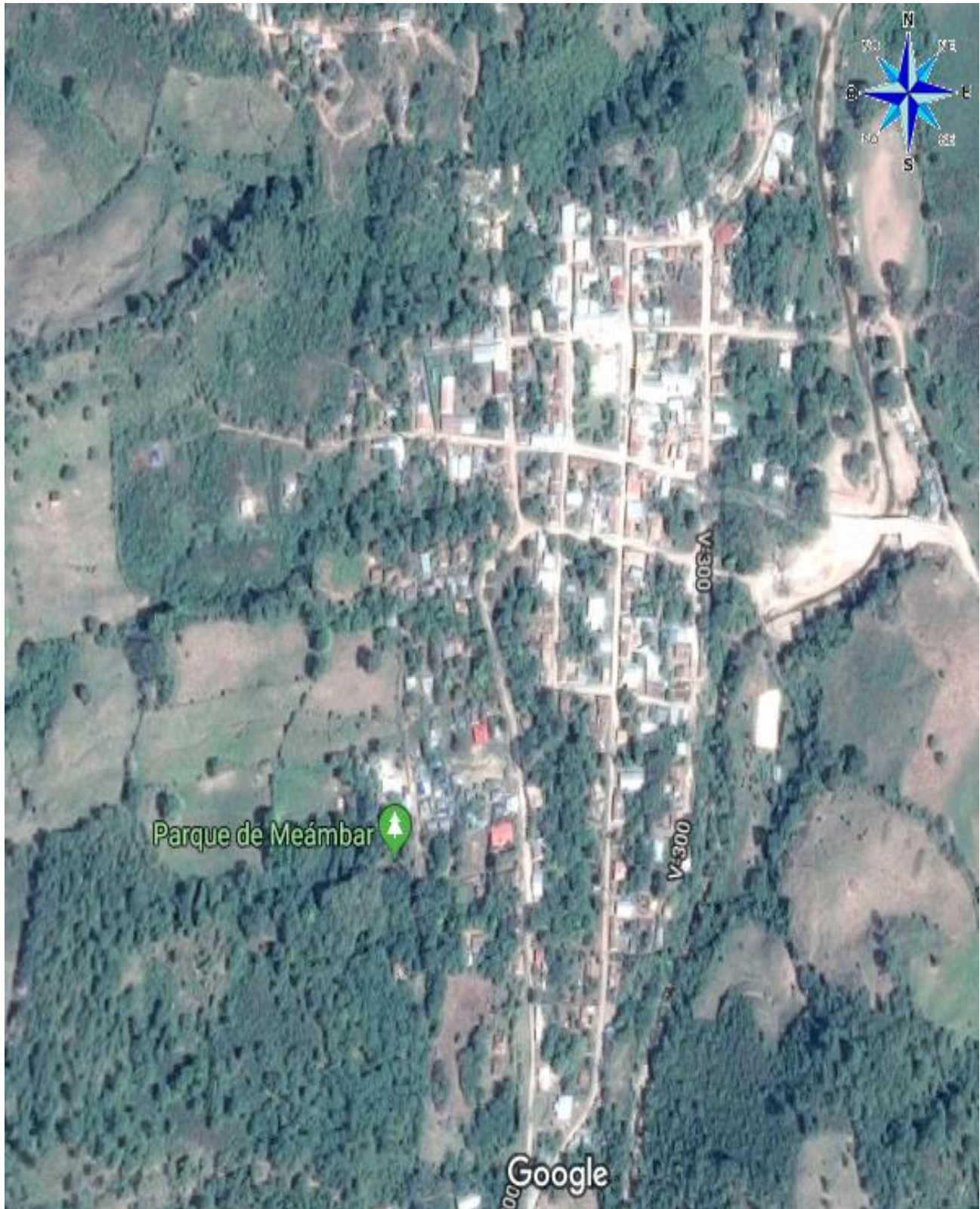
Latitud Norte 14° 47' 15", Longitud Oeste 87° 46' 10"



Desglose de aldeas, barrios y caseríos: Cuadro #1

No.	Aldeas	Caseríos	Barrios
1.	EL PALMITAL	MESCALITOS	Bo. EL CENTRO
2.	EL BUEN PASTOR	MARAGUA ABAJO	Bo. NUEVO
3.	EL ROSARIO	SANTA ISABEL	Bo. COHODEFOR
4.	LOS GLOBOS	LOS LIRIOS	Bo. ABAJO
5.	EL CEDRAL		Bo. PRADO ALTO
6.	EL CAMPO		
7.	EL AGUAJE		
8.	CANCHIAS		
9.	MONTAÑUELA		
10.	CORINTO		
11.	EL JUNCO		
12.	SANTA ANA		
13.	EL LITORO		
14.	MESETILLA		
15.	JICARITO		
16.	LOMA ALTA		
17.	POTRERILLOS		
18.	CHICHIPATE		
19.	MARAGUA ARRIBA		
20.	LOS DOLORES		
21.	MATA PALO		
22.	LA MESA		
23.	LAS LAJAS		
24.	LAS MESTIZAS		
25.	LAS TRANQUITAS		
26.	SAN BENITO		
27.	AGUA FRIA		
28.	LA JOYA		
29.	EL CHAPARRAL		
30.	NUEVA SUYAPA		
31.	LA CONCEPCION		
32.	SANTA ELENA		
33.	PUEBLO NUEVO		
34.	EL OJO DE AGUA		
35.	LA PIMIENTA		
36.	SAN ANTONIO DE BUENOS AIRES		
37.	MONTE DE DIOS		
38.	SAN ISIDRO		
39.	SAN JOSÉ DE LOS PLANES		
40.	EL CIENEGAL		
41.	EL ZAPOTE		

Mapa Satelital del Municipio de Meámbar



1.3 CARACTERÍSTICAS FÍSICAS

Topografía

El relieve es irregular en toda su extensión.

El municipio de Meambar tiene la particularidad sus terrenos alcanzan los 2,080 metros sobre el nivel del mar, terrenos aptos para la siembra de Maíz, otros para el cultivo de café y otra parte para la cría de ganado vacuno o pastizales.

Principales ríos y quebradas que lo cruzan

Debido a su ubicación geográfica y sus características topográficas, Meámbur posee dos corrientes de aguas abundantes o ríos entre los cuales podemos mencionar los siguientes; Río Maragua y Río Piojo, Río Canchías, a los cuales se unen una diversidad de quebradas en las que podemos mencionar algunas: quebrada Coroteca o Quebradona, quebrada Las Minas, quebrada las Tranquitas y otras quebradas en diferentes comunidades en las que podemos mencionar las más importantes: quebrada El Estucal, Los Cablotes, quebrada Las Pavas, quebrada Helada, quebrada Los Cedros, entre otras.

Clima:

La duración del periodo lluvioso en este Municipio se caracteriza por una concentración entre los meses de mayo a noviembre, con temperaturas máximas en abril y un mínimo en el mes de diciembre y enero, el clima varía según los cambios climáticos o calentamiento global el cual afecta el clima en todo el mundo, hay inviernos copiosos y otros años es afectado por la canícula.

Para el Municipio de Meámbur la temperatura promedio anual es superior a los 20°, alcanzándose una temperatura máxima de 33° en el mes de abril y temperaturas mínimas de 118° en los meses de diciembre y enero generalmente. Es importante mencionar que desde abril hasta septiembre la temperatura media es de 25°.

El clima es generalmente cálido por la mañana y parte de la tarde y al caer la noche su clima se vuelve fresco a acepción de la zona alta que generalmente permanece un clima fresco en las que podemos mencionar las comunidades de San José de Los Planes, Monte de Dios, San Antonio de Buenos Aires, La Pimienta, El Ojo de Agua y algunas comunidades de la zona norte El Palmital, El Buen Pastor y Los Globos.

Tipos de Suelos:

Seco, Pedroso y arcilloso, los suelos de este municipio son suelos muy fértiles en casi un 80% del territorio del municipio, de acuerdo a los tipos de suelo o climas predominantes varía la productividad agrícola, en la zona alta se produce mayormente café, plátanos, guineos y hortalizas, en la zona centro se produce en una cantidad significativa el maíz y los frijoles y en la zona norte la mayor parte de la tierra es utilizada para la siembra de pastos mejorados para la cría de ganado, entre otras actividades agrícolas que se pueden mencionar está el cultivo de caña de azúcar a menor escala.

Se quiere hacer notar que los suelos de Meámbar tienen una riqueza incalculable, ya que hidrográficamente está rodeado de quebradas, riachuelos o ríos que cruzan casi todo el territorio de nuestro municipio.

Tipos de estaciones

En nuestro municipio solo se identifican dos estaciones en el año que son invierno que comprende los meses de mayo hasta noviembre. Y verano en los meses de marzo y abril.

1.4 CARACTERÍSTICAS BIOLÓGICAS

Las riquezas hidrográficas:

El municipio de Meámbar cuenta con una diversidad de riachuelos, pozos, quebradas y ríos, entre los más importantes para el municipio podemos mencionar: El río Maragua, el río Piojo y la microcuenca Las Pavas que abastece de agua a más de 14 comunidades y la quebrada Los Cedros que está en ejecución un proyecto de proyectos de agua por acueducto para ocho comunidades de la zona centro.

Estas riquezas hidrográficas son utilizadas de diferentes maneras unas para la producción de agua para consumo humano, otras para agricultura y otras para la extracción de material para la construcción.

Tipo de Vegetación Predominante.

La flora:

De acuerdo con la diversidad por la situación geográfica en nuestro municipio se presentan diferentes climas en efecto a esto hay diversidad de flora, pero es predominante el bosque conífero y latifoliado, pero en algunas zonas que son las que están a mayor altura se encuentra bosque nublado.

Según estudio realizado años anteriores se dice que se encuentra un bosque petrificado que, pero no se le ha dado la mayor relevancia ni se ha explotado el recurso mineral de la zona.

También se pueden encontrar plantas medicinales tales como: El Limón, Quina, indio desnudo, Eucalipto, epacina, Zacate limón, Ruda, Sábila, hoja blanca, palo de golpe, entre otras.

Entre las plantas frutales y comestibles tenemos: Mango, Naranja, Marañón, Nance, Tamarindo, limas, Guayaba, Papaya, Limón, Aguacate, árbol de café, entre otras.

Cuadro del tipo de Vegetación existentes en la comunidad, plantas comestibles y medicinales.

No.	Árboles, Madera	Medicinales	Frutales	Agrícola
1.	Pino	El Limón	Mango	Tomate
2.	Cedro	Quina	Naranja	Chile
3.	Guanacaste	Eucalipto	Marañón	Cebolla
4.	Pachoncillo	Epacina	Nance	Pepino
5.	Caoba	Hoja blanca	Tamarindo	Orientales
6.	Roble	Zacate limón	Guayaba	Maíz
7.	Encino	Ruda	Papaya	Frijoles
8.	Curtidor	Sábila	Aguacate	Café
9.	Ciruelillo	Hierva Buena	Coco	
10.	Cola de chanco	Ajenjo		
11	Laurel	Palo de golpe		
12	Hoja péndula			
13	Chaparro			
14				

La fauna:

Nuestra fauna es variada en la que podemos encontrar una diversidad de animales:

Aves: Cuenta Cacao, Colibrí de diferentes especies, zopilotes (cutes, limpia mundo) palomas, Águilas de diferentes especies, Coas, Chorchas, Chileros, Taragones, Zorzal, Chachas, Pavas, Codorniz, Loras y Pericos, Pianas, Urracas, Lechuzas, Búhos, Pucuyo, entre otras.

Animales: Venado Cola Blanca, Tepezcuintle, Guatusas, Zarigüeyas y Tacuacines, Garrobos, Conejos, Chanco de monte, Iguanas, Serpientes de diferentes especies, Coyotes, Anfibios de diferentes especies, Tanunas, Lagartijas, Lagartos o Cocodrilos, peces de diferentes especies, Mapaches, Armadillos, Pizote solo y de manada, Zorrillo, Nutrias, Ratones, Gatos de monte, Monos, Ardillas, entre otros.

Entre la fauna domestica podemos mencionar Ganado Vacuno, Caballo, Mula, Cabros, Ovejos y Burros, además la crianza de Cerdos y Gallinas, Gansos, Jolote, Pato, Gallina Guinea, Pavo Real, Conejos, entre otros.

Principales Cultivos:

En Meámbar se cultivan hortalizas, verduras, árboles frutales.

Cuadro # 3

No.	Hortalizas	Verduras
1.	Maíz	Camote
2.	Frijoles	Yuca
3.	Café	Patate
4.	Tomate	Ayote
5.	Cebolla	Malanga
6.	Arroz	Zapallo
7.	Pepino	Camote
8.	Apio	Guineos
9.	Rábano	Plátano
10.	Cilantro	
11	Chile dulce y picante	

1.5 CARACTERÍSTICAS SOCIALES

Manifestación de Relaciones Sociales entre sus Pobladores

Nuestro municipio es un pueblo de gente hospitalaria, amable y servicial, se caracteriza por la forma de trato a las personas, ya sea de nuestra comunidad o allegados a la misma, comúnmente compartimos con nuestros vecinos y al encontrarnos nos saludamos con un hola, buenos días, buenas tardes o buenas noches... somos una comunidad geográficamente extensos comparados con la población existente de esta manera acogemos a personas que vienen a establecerse a nuestro municipio con la intención de trabajar brindando oportunidades de trabajo, tierra y apoyándolo en las actividades familiares que se emprendan.

Meámbar es una comunidad donde las tradiciones y costumbres están muy apegadas en su forma de vivir, se destaca dentro de las costumbres y tradiciones el aspecto religioso ya que forma parte fundamental de la vida espiritual de sus habitantes. La mayoría de los habitantes profesan la fe católica y la segunda religión más importante es la religión Evangélica.

Formas de Organización

Meámbar cuenta con varias formas de organizaciones entre los principales tenemos:

No.	Organización
1.	Patronatos
2.	Juntas de Agua
3.	Comités de seguridad
4.	Asociación de Padres de Familia en Los Centros educativos
5.	Consejo de maestros
6.	Equipos de Futbol
7.	Iglesias Católicas
8.	Iglesias evangélicas
9.	Comités de Proyectos
10.	Redes Educativas
11.	Cajas Rurales
12.	COMDE
13.	CODEM
14.	CODEL
15.	Grupos de Mujeres
16.	Cooperativas
17.	ANACAFÉ
18.	APROCAFÉ
19.	Comités de apoyo a Salud
20.	Asociación de Agricultores y Ganaderos
21.	Pescadores Artesanales

Costumbres

Meámbar es un pueblo donde sus pobladores están muy apegados a sus costumbres podemos mencionar algunas como:

- ✓ Hacer comidas típicas en temporadas
- ✓ Jugar el futbol por las tardes y fines de semana.
- ✓ Ir a misas los domingos y días festivos.
- ✓ Ir a bañar al río.
- ✓ Juegos tradicionales (trompo, canicas, carreta, rayuela, lazo, entre otros)
- ✓ Tomar café por la mañana y por tarde.

Tradiciones

Entre las tradiciones en nuestro municipio podemos destacar las siguientes:

- ✓ Ferias patronales
- ✓ Procesiones
- ✓ Guancasco religioso con la Virgen de Los Ángeles
- ✓ Mojiganga.
- ✓ Dramatización de los Reyes Magos.
- ✓ Música de banda y de marimba.
- ✓ Alboradas
- ✓ Velorios toda la noche
- ✓ Celebrar los novenarios y 40 días a difuntos
- ✓ Rezos

Valores

Los valores que más se destacan en la población de nuestro municipio son:

- ✓ Trabajador
- ✓ Amoroso
- ✓ Respetuoso.
- ✓ La Solidaridad.
- ✓ La Bondad.
- ✓ La Hospitalidad.
- ✓ La Honradez.

Patrimonio Histórico

- ✓ Iglesia Católica construida en 1842 construida por los frailes franciscanos y la comunidad indígena de esos años.
- ✓ Parque Nacional Cerro Azul Meámbar
- ✓ Represa hidroeléctrica Francisco Morazán
- ✓ Edificio del Palacio Municipal.
- ✓ Las Campanas de la iglesia católica con el mejor sonido de todo el país con material encontrado en la quebrada Las Minas de este municipio.
- ✓ Las cuevas de las tejas en la comunidad de El Palmital.
- ✓ Estelas mayas encontradas en la comunidad de San Cristóbal que se encuentran el museo de cultura en Comayagua.

Principales religiones.

Las principales religiones de nuestro municipio son:

- ✓ La Religión Católica
- ✓ Religión Evangélica

No.	Nombre	Religión	Ubicación
1.	Parroquia Nuestra Señora de Los Ángeles	Católica	Bo. El Centro
2.	Iglesia Alfa y Omega	Evangélica	Bo. Nuevo
3.	Iglesia Revelación Divina	Evangélica	Bo. Abajo
4	Iglesia Cristo Misionera	Evangélica	Bo. Nuevo
5.	Iglesia Sala Evangélica	Evangélica	Bo. El Centro
6.	Iglesia Dios es la única respuesta	Evangélica	Bo. El Centro
7.	Iglesia Adventista	Evangélica	Bo. El Centro

Formas de Recreación:

Meámbar es una población relativamente joven y eso hace necesario que se creen espacios de recreación para todos estos jóvenes que están en peligro de caer en drogas y pandillas. Entre algunas formas de recreación tenemos los encuentros deportivos que se realiza todos los fines de semana, también podemos mencionar las actividades que realizan las iglesias como convivios, retiros, vigiliass para jóvenes y niños. A través del instituto Gustavo Martínez Pineda se han creado grupos artísticos que representan al municipio tales como batucadas, cuadro de danzas; la iglesia católica ha formado grupos juveniles y a veces se realizan excursiones de aprendizaje estudiantil y sociales en los lugares turísticos del municipio y del país.

Juegos tradicionales:

En la actualidad nuestro municipio aún conserva los juegos tradicionales que se realizan en las ferias patronales y otras celebraciones del año. Entre los más populares podemos destacar:

- ✓ Carreras de cinta
- ✓ Los Canicas
- ✓ Volar cometas
- ✓ Carrera de encostalados
- ✓ Trapiche
- ✓ Trompo
- ✓ Juego de Las Ollitas
- ✓ Juego esconde la correa
- ✓ Arranca La Cebollita
- ✓ El Huevo y la cuchara
- ✓ Landa Pelota
- ✓ Las ardillitas cambian de jaula.
- ✓ Lazo
- ✓ Potras en la calle
- ✓ Juego de hallar
- ✓ Materinerinerero
- ✓ Doña Ana no está aquí
- ✓ De quemar (con pelota)
- ✓ Yaxis

Principales celebraciones patronales y de otra índole:

En la comunidad de Meámbar se celebran varias ferias patronales entre ellas:

- ✓ Feria en honor a la Virgen de Los Ángeles en agosto
- ✓ Feria en Honor a San Benito de Palermo en marzo

En las ferias se realizan diversas actividades entre ellas:

- ✓ Alboradas por las mañanas
- ✓ Quema de pólvora
- ✓ Procesiones con acompañamiento de música de banda
- ✓ Guancasco (Visita de La imagen o estatua de la Virgen de Los Ángeles a otras comunidades)
- ✓ Mojigangas
- ✓ Misas
- ✓ Vigilias
- ✓ Juegos tradicionales
- ✓ Encuentros deportivos
- ✓ Noches culturales
- ✓ Fiestas bailables
- ✓ Coronación de La Reina

Otras Celebraciones

- ✓ Celebran rezos del novenario y 40 días de difuntos
- ✓ Cena navideña de los clubes deportivos
- ✓ Se celebran las fiestas patrias
- ✓ Se celebra el aniversario de los centros educativos.
- ✓ Celebraciones navideñas
- ✓ Se celebra el día de la biblia.
- ✓ El día de los Santos.
- ✓ El día de los muertos
- ✓ Día de la madre
- ✓ Día del niño
- ✓ Día del padre

II INSTITUCIONALIDAD E INVERSIÓN PARA EL DESARROLLO

2.1 DESEMPEÑO MUNICIPAL

La Corporación Municipal está integrada por 8 regidores, 5 del Partido Nacional y 3 del Partido Liberal, el Alcalde y la Vicealcalde; como en el resto del país la Corporación se reúne cada quince días y la realización de 5 cabildos abiertos anuales.

Como parte de la representación de la sociedad civil existe el Consejo de Desarrollo Municipal (CODEM), que está integrado por 5 personas representantes de los sectores de

educación, salud, seguridad, ambiente y social, El Comité Ciudadano de Transparencia (C.C.T.) que consta de 4 miembros y además de un Comisionado Municipal.

En su estructura organizacional la municipalidad cuenta con las oficinas de la Secretaría, Tesorería, Unidad Municipal Ambiental (UMA), Catastro, Departamento Municipal de Justicia, Contabilidad, Control Tributario, Oficina De La Mujer y la Oficina del Asistente Técnico de Educación, con un total de 14 empleados, incluyendo el Alcalde y el Vicealcalde. (Ver organigrama en anexos).

Los servicios públicos que atiende, centro social, tren de aseo, aseo de calle, Centro de Salud, pago de maestros en centros educativos sin plaza.

Las inversiones de capital se realizan exclusivamente de las transferencias recibidas, de no ser así con los ingresos corrientes no están en capacidad de financiar ninguna inversión, de lo cual se evidencia la necesidad de mejorar la gestión institucional municipal y por ende la captación de recursos para inversión.

Cuadro de las oficinas que operan en la Alcaldía Municipal y sus funciones:

DEPARTAMENTOS Y OFICINAS	FUNCION
Secretaria municipal	Concurrir, certificar, comunicar, archivar, remitir, transcribir y coordinar.
Departamento de Control Tributario	<ul style="list-style-type: none">✓ Ejecutar el Plan Operativo por✓ Departamento de administración Tributaria✓ Llevar registro y control de impuestos.
Departamento de catastro	<ul style="list-style-type: none">✓ Actualización, mantenimiento y registro de propiedades del municipio.✓ Elaboración de croquis y constancias.✓ Mediciones, evaluaciones e inspecciones de propiedades.
Departamento de Contabilidad	<ul style="list-style-type: none">✓ Brindar informes rentísticos de ingresos y egresos, Presupuesto municipal.✓ Rendición de cuentas municipal.✓ Ingresos de facturas.✓ Conciliaciones Bancarias.✓ Expedientes de proyectos

<p>Tesorería Municipal</p>	<ul style="list-style-type: none"> ✓ Recaudación de fondos por tributos de los contribuyentes. ✓ Ejecutar pagos contemplados en el presupuesto. ✓ Registro de cuentas bancarias. ✓ Depositar diariamente en las cuentas municipales los fondos recaudados. ✓ registro de recibos.
<p>Departamento Municipal de Justicia</p>	<p>Otorgar licencia para todo tipo de evento. ordenanzas y disposiciones de la corporación</p> <p>Coordinar acciones con la policía preventiva asignada al municipio en materia de seguridad ciudadana, cumplimientos de horarios y para mantener el orden público.</p> <ul style="list-style-type: none"> ✓ Levantar actas de compromiso en relación con denuncias de hecho que perjudican el bienestar de los vecinos del municipio. ✓ Autorizar cartas de venta, y guía de traslado de ganado entre municipio y departamento.
<p>Unidad Municipal Ambiental</p>	<ul style="list-style-type: none"> ✓ Velar por que en las políticas y estrategias de desarrollo municipal sea considerados los aspectos ambientales para lograr un desarrollo sostenible. ✓ Promover la investigación, La Planificación y la implementación de modelos de manejo adecuado, tomando en cuenta entre otros el uso de la tierra. ✓ Recibir, registrar, dar seguimiento y canalizar a las instancias respectivas las denuncias en materia ambiental manteniendo informado al interesado; esto lo harán con el apoyo de los Directores de Justicia. <p>Coordinar y ejecutar acciones referentes a la conservación y restauración ambiental en el campo de n, manejo integrado del recurso hídrico, manejo de ólidos, administración y vigilancia de las áreas egidas, control de contaminantes que se ajusten a las</p>

	écnicas que emita el gobierno central, ordenanzas entre otras
Oficina de la mujer	<ul style="list-style-type: none"> ✓ Se Encarga de velar por el bienestar de las mujeres de nuestro municipio y de gestionar talleres para su desarrollo personal. ✓ Promover programas y proyectos de inversión familiar especialmente con mujeres.

Principales indicadores de desempeño municipal:

La corporación municipal se ha comprometido a mejorar los indicadores sobre la economía, vivienda e infraestructura social, ya que estas son los indicadores que más afectan a la población.

2.2 PRESENCIA INSTITUCIONAL EN EL MUNICIPIO

En nuestro municipio existen varias instituciones públicas y privadas que han contribuido al desarrollo de nuestra comunidad. Dichas instituciones han brindado su apoyo técnico y financiero a la realización de proyectos en todo el municipio. Entre las más importantes podemos mencionar las siguientes:

Instituciones públicas y privadas que operan en el municipio de Meámbar.

	Institución	Publica	Privada
1.	Municipalidad	X	
2.	Iglesia Católica		X
3.	Iglesia Evangélica		X
4.	Secretaria de Educación (centros educativos)	X	
5.	Secretaria de Salud (centros de salud)	X	
6.	Secretaría de Seguridad	X	
7.	P.R.O.H.E.C.O	X	
8.	P.M.A		O.N.G
9.	INDECOAS	X	
10.	Habitad para la Humanidad		O.N.G
11.	IHCAFE		X

12.	INSEP		O.N.G
13.	MIAMBIENTE		X
14.	JICA		X
15.	Mancomunidad de MAMUDEC	X	
16.	USAID		ONG
17.	ICF	X	
18.	Proyecto Aldea Global		ONG
19.	Corazón para Honduras		ONG
20.	ENEE		X
21	SAG	X	
22.	COPECO	X	

PROGRAMAS Y PROYECTOS SU POBLACION OBJETIVO Y TIPO DE SERVICIO QUE BRINDAN

No.	Institución	Programa o proyecto	Población	Tipo de servicio que brinda
1	Hábitat	Construcción de viviendas.	Todo el municipio	Construcción de viviendas
2	Secretaria de Desarrollo e Inclusión Social	Vida Mejor	Todo el municipio	Trabajo social Construcción de viviendas
3	JICA	Fortalecimiento comunitario	Zona del embalse El Cajón	Fortalecimiento comunitario en proyectos sociales
4	INDECOAS	Proyectos de inversión social	Todo el municipio.	Inversión
5	Batallón de ingenieros de Siguatepeque	Reparación de carretera	Calles afectadas por el invierno	Reparación de calles

2.3 SOCIEDAD CIVIL

En Meámbar existe un total de 21 tipos de organizaciones de la sociedad civil, de las cuales los Patronatos son la base organizativa comunitaria más importante por su involucramiento en procesos de desarrollo local, y funcionan como uno de los enlaces más cercanos con la municipalidad, así como con las distintas instituciones de desarrollo que operan en el municipio.

El tipo de organizaciones existentes son: patronatos, junta de agua, iglesias (Evangélicas y Católicas), sociedad de padres de familia por cada centro educativo, comités de salud y de vigilancia, grupos campesinos de agricultura y ganadería, equipos de fútbol, entre otros. Cada una de estas organizaciones civiles juegan sus propios roles encaminados al desarrollo del municipio, entre los roles principales tenemos:

ORGANIZACIONES COMUNITARIAS MÁS IMPORTANTES

No.	Organizaciones Comunitarias	Funciones
1.	Patronatos	Se orienta a la gestión de proyectos de infraestructura, así como a procesos de organización y participación de la sociedad en el tratamiento de problemas de interés público; ninguno de estos cuenta con sus estatutos y todos son apoyados por la Municipalidad y por otras instituciones afines al desarrollo local.
2.	Las Juntas de Agua:	Son responsables del buen manejo y administración de los acueductos, tanto en la construcción de estos como en su operación; también centran su interés en el buen funcionamiento organizacional y administrativo de las mismas Juntas, así como en la protección, control y manejo de las fuentes productoras de agua, son apoyadas directamente por la Municipalidad y por las instituciones afines a la protección de los recursos naturales. De estas Juntas Administradoras de Agua 27 cuentan con la personería jurídica.
3.	Iglesias:	Su misión está orientada a promover los valores espirituales cristianos con énfasis en el amor al prójimo y ejercer la paz, armonía y la comprensión entre los habitantes ya que para ello existen varios grupos pertenecientes a la iglesia católica.
4.	Sociedad de Padres de Familia	Brindan apoyo a los procesos de enseñanza – aprendizaje de los niños mediante diversas actividades realizadas a nivel del centro educativo, la comunidad y en la familia.
5.	Clubes Deportivos	Representan un espacio de recreación para la juventud y de promoción de la armonía entre, y para, los pobladores.

2.4 INVERSIÓN SOCIAL

Durante el año 2017 la municipalidad realizó una inversión total de Lps. **16,987,391.27** Apoyo al sector salud, educación, restauración de edificios, compra de terrenos, social, vial y productiva. Esta inversión en su mayor porcentaje corresponde a fondos obtenidos de la transferencia del gobierno central; sin embargo, la inversión en estos sectores fue mayor en el período, debido al apoyo logrado de otras instituciones y de la contraparte comunitaria como se muestra en el cuadro de los anexos.

Nombre del Proyecto	Ubicación Exacta del Proyecto		Monto Acumulado en el año 2017
	Área Urbana	Área Rural	
	Barrio / Colonia	Aldea / Caserío	
SUBSIDIO SALUD			439,635.22
Proyecto de Escuela Bonita	Cienegal, Pueblo Nuevo, Santa Elena, Potrerillos, El Campo, Mar agua, Agua Fría, El Rosario, Los Planes, El Aguaje.		631,081.78
Construcción del techo de la cancha	Instituto Gustavo Martínez Meámbar		13,200.00
Segunda Etapa Escuela Barrio Sauce		El Sauce	42,066.00
SUBSIDIO EDUCACION			367,424.00
Proyecto Techos Dignos (Mejoras en Viviendas y Proyecto construcción Vivienda solidaria)	Las Joyas, Chaparral, Las Mesas, Corinto, Litoro, Canchias, Los Globos, El Aguaje, Palmital, Santa Elena, Mesetillas, El Junco, Montañuelas ,Jicarito, Chichipate, Mata Palo, El Campo, El Cedral, El Rosario, El Pastor, Santa Ana, Mar agua, Loma Alta, Las Lajas, Casco Urbano, Las Tranquitas, San Benito, Agua Fría, Potrerillos, Los Planes, Las Mestizas, La Concepción, La Pimienta, El Zapote, Pueblo Nuevo, El Cienegal, Buenos Aires, Monte de Dios.		676,806.90
Proyectos de Suelos Saludables	Cienegal, Las Joyas, Concepción, Mesetillas, Chaparral, Mata Palo, Las Mesas, Dolores, Potrerillos, Santa Ana, Litoro, La Pimienta, El Zapote, Corinto, El Junco.		514,496.51
SUBSIDIO A LA NIÑEZ			364,238.51
SUBSIDIO A LA MUJER			429,634.57

Informe final línea base demográfica y socioeconómica

CULTURA			46,382.20
Participación Ciudadana			658,942.64
Reparación, Mantenimiento y Mejoras en Centros Comunes	Palmital, Los Planes, Pueblo Nuevo		247,742.28
Reparación, Mantenimiento y Mejoras en Iglesias	Los Planes, Santa Ana, San Isidro, Buenos Aires, El Aguaje		162,893.00
Construcción, Mantenimiento, y Mejora en parques y lugares de recreo	Meámbar Centro	El Pastor, Jicarito, Los Planes, Santa Ana, Palmital, Montañuelas, El Aguaje, Los Globos.	137,855.21
SUBSIDIO SEGURIDAD			443,968.48
Proyecto de Mejora de La Administración Financiera Municipal			294,906.00
Proyecto Elaboración Plan de Desarrollo Municipal PDM/Levantamiento Línea de Base			236,592.15
Proyecto sostenibilidad ambiental y desarrollo de planes de manejo forestales			51,750.00
Subsidio a Instituciones Culturales sin fines de lucro (Productivas, capital, Comunes)			175,135.01
Subsidio a Instituciones Culturales sin fines de lucro (Productivas, capital, Comunes)			63,660.25
Construcción, Mantenimiento y Mejoras en sistemas de agua potable		Santa Elena	74,774.75
Construcción Alcantarillado Sanitario	Bo El Centro		4,150.00
Proyecto de Electrificación	Zona Norte: Litoro, Potrerillos El Aguaje, Corinto, Montañuelas		2198,615.00
Proyecto de Electrificación	Zona Centro: Agua Fría, Ampliación Concepción, Liquidámbar		1840,775.37
Proyectos de Electrificación	Zona Alta: El Zapote, Ojo de Agua		311,440.00
Apertura, Reparación y Mantenimiento en carreteras rurales	Mata Palo, Mar agua Jicarito, El Rosario, Los Globos, Mesetillas, Corinto, El Aguaje, Canchias, Montañuelas, Buenos Aires, La Pimienta		1157,730.35
Emballado de Quebrada		Palmital	14,500.00

Informe final línea base demográfica y socioeconómica

Proyecto de Emergencia "Reparación de Carreteras dañadas por la Tormenta"	La Concepción, Canchias, Puente Mar agua, Agua Fría, Bo, Cohesor, San Benito y Nueva Suyapa	164,507.60
Adquisición de Equipo y Mobiliario		8,645.00
Amortización a la deuda		2595,525.65
GASTOS OPERATIVOS DE FUNCIONAMIENTO		2413,514.00
TOTAL		16,782,588.43

II. INFRAESTRUCTURA BÁSICA

A continuación, se describe la infraestructura básica existente en el municipio y las principales limitantes en los ámbitos: vial, social, electricidad, educativos, productivos, etc.

3.1 VIAL

Todas las comunidades tienen carreteras secundarias como vías de acceso. El estado actual de todas las vías es de regular ya que son de tierra y en su mayoría son accesibles para el cruce de dos vehículos, a continuación, detallamos las distancias que hay entre cada una de las comunidades a la cabecera municipal, así como el tipo de vía y su estado actual:

Cuadro # 8 Cuadro De Estado Vías De Acceso

No.	COMUNIDAD	KILOMETROS	CASCO URBANO MEAMBAR
1	SAN JOSE DE PLANES	33.0 KM	CASCO URBANO MEAMBAR
2	CHAPARRAL	1.5 KM	CASCO URBANO MEAMBAR
3	BUENA VISTA	2.0 KM	CASCO URBANO MEAMBAR
4	SAN BENITO	3.7 KM	CASCO URBANO MEAMBAR
5	AGUAFRIA	6.4 KM	CASCO URBANO MEAMBAR
6	TRANQUITAS	2.0 KM	CASCO URBANO MEAMBAR
7	CIENEGAL	40.6 KM	CASCO URBANO MEAMBAR
8	MONTE DE DIOS	36.3 KM	CASCO URBANO MEAMBAR
9	LAS JOYAS	5.0 KM	CASCO URBANO MEAMBAR
10	BUENOS AIRES	38.7 KM	CASCO URBANO MEAMBAR
11	LOMA ALTA	8.7 KM	CASCO URBANO MEAMBAR
12	JICARITO	6.5 KM	CASCO URBANO MEAMBAR
13	POTRERILLOS	6.0 KM	CASCO URBANO MEAMBAR
14	SAN PATRICIO (CASERIO)	35.2KM	CASCO URBANO MEAMBAR
15	CHICHIPATE	26.3 KM	CASCO URBANO MEAMBAR
16	JUNCO	29.6 KM	CASCO URBANO MEAMBAR
17	MESETILLA	20.1 KM	CASCO URBANO MEAMBAR
18	SAN ISIDRO	30.9 KM	CASCO URBANO MEAMBAR
19	PALMITAL	17.5 KM	CASCO URBANO MEAMBAR
20	CEDRAL	10.9 KM	CASCO URBANO MEAMBAR
21	EL CAMPO	18.7 KM	CASCO URBANO MEAMBAR
22	LAS MEZAS	4.6 KM	CASCO URBANO MEAMBAR
23	LAS LAJAS	3.7 KM	CASCO URBANO MEAMBAR
24	PUEBLO NUEVO	3.3 KM	CASCO URBANO MEAMBAR
25	LAS MESTIZAS	2.2 KM	CASCO URBANO MEAMBAR
26	SANTA ELENA	7.5 KM	CASCO URBANO MEAMBAR
27	LITORO	13.3 KM	CASCO URBANO MEAMBAR
28	SANTA ANA	13.0 KM	CASCO URBANO MEAMBAR
29	LOS GLOBOS	15.7 KM	CASCO URBANO MEAMBAR
30	CORINTO	19.6 KM	CASCO URBANO MEAMBAR
31	CANCHIAS	22.0 KM	CASCO URBANO MEAMBAR
32	MONTAÑUELA	19.3 KM	CASCO URBANO MEAMBAR
33	EL AGUAJE	17.5 KM	CASCO URBANO MEAMBAR

34	LA PIMIENTA	39.2 KM	CASCO URBANO MEAMBAR
35	OJO DE AGUA	41.8 KM	CASCO URBANO MEAMBAR
36	EL ZAPOTE	42.7 KM	CASCO URBANO MEAMBAR
37	CONCEPCION	10.6 KM	CASCO URBANO MEAMBAR
38	NUEVA SUYAPA	11.6 KM	CASCO URBANO MEAMBAR
39	LOS DOLORES	5.5 KM	CASCO URBANO MEAMBAR
40	MARAGUA	4.3 KM	CASCO URBANO MEAMBAR
41	MARAGUA ABAJO (caserío)	3.2 KM	CASCO URBANO MEAMBAR
42	EL ROSARIO	12.2 KM	CASCO URBANO MEAMBAR
43	EL BUEN PASTOR	14.7 KM	CASCO URBANO MEAMBAR
44	BARRIO COHDEFOR	0.3 KM	CASCO URBANO MEAMBAR
45	BARRIO EL CENTRO	0.3 KM	CASCO URBANO MEAMBAR
46	BARRIO ABAJO	0 KM	CASCO URBANO MEAMBAR
47	BARRIO NUEVO	0.1 KM	CASCO URBANO MEAMBAR
48	BARRIO PRADO ALTO	0.5 KM	CASCO URBANO MEAMBAR
49	MESCALITO (CASERIO)	5.5 KM	CASCO URBANO MEAMBAR
50	SANTA ISABEL (CASERIO)	5.3 KM	CASCO URBANO MEAMBAR

La cabecera municipal tiene tres vías de acceso secundarias, la principal es la vía o salida a la ciudad de Siguatepeque la cual tiene una extensión aproximada de 33 km. La otra es al este que conduce al municipio de Ojos de Agua y la tercera vía es la de la zona norte que conduce al municipio de Santa Cruz de Yojoa, sin embargo hay varias comunidades que no tiene una vía de acceso alternativo con una corta distancia para llegar al casco urbano, estas comunidades son las de la zona alta, donde se encuentra la comunidad de San José de Los Planes, Monte de Dios, La Pimienta, El Ojo de Agua, El Zapote, San Antonio de Buenos Aires y El Cienegal, estas comunidades tienen que dar vuelta hasta la comunidad de Agua Dulce en el municipio de Siguatepeque y tomar la vía de acceso que va hacia el casco urbano de nuestro municipio.

3.2 ELECTRICIDAD

De más de 50 comunidades entre aldeas y caseríos nuestro municipio cuenta con 25 aldeas, un caserío y cinco barrios electrificados a pesar de que en nuestro municipio se encuentra gran parte de La Represa Hidroeléctrica Francisco Morazán, con gestión de la alcaldía municipal y otras instituciones se hacen los esfuerzos para electrificar las comunidades faltantes.

3.3 TELEFONÍA Y CORREOS

En este municipio existen la telefonía celular móvil de Tigo y Claro, no existe la telefonía celular fija. Anteriormente existió una oficina de Telégrafo en algunas comunidades y el casco urbano el cual dejó de funcionar el año 2001, debido a que no generaba los ingresos mínimos requeridos para su funcionamiento; dirigido por el Señor Víctor Manuel Bulnes Fernández y Aníbal Donaldo Bardales Reina, sin embargo, con la llegada del teléfono celular este servicio dejó de funcionar. Actualmente casi un 90% de la población mayor cuenta con un teléfono celular.

3.4 SOCIAL

En lo referente a infraestructura social el municipio posee edificios a nivel religioso, cultural, centros de recreación en sus comunidades y en el casco Urbano, Centros Comunales, Cementerios, Parques, Cancha de futbol y polideportiva, entre otros.

Áreas turísticas

El turismo en nuestro municipio no es muy frecuente, sin embargo, en la Semana Santa se desplazan muchas personas a las diferentes zonas turísticas con las que cuenta nuestro municipio entre las más visitadas tenemos:

NOMBRE	UBICACIÓN	DISTANCIA
PANACAM	Los Pinos	40 km
Quebrada Las Pavas	El Palmital	17.5 km
Río Canchías	Canchías	22 km
Río Maragua	Maragua	4.3 km
Río Piojo	Casco Urbano	0.4 km
Represa Hidroeléctrica Francisco Morazán	Santa Ana	15 km
Parroquia Nuestra Señora de Los Ángeles	Casco Urbano	0.00 km.

3.5 SALUD

Existe un centro de salud con un médico por contrato, un odontólogo temporal, una licenciada en salud, una enfermera auxiliar permanente, una enfermera por parte de la alcaldía municipal (CESAMO) para atender a la población ubicada en la cabecera municipal y las comunidades cercanas a la cabecera; también cuenta con tres (CESAR) en las aldeas de Santa Elena, Santa Ana y El Palmital,, los CESAR no tiene médico asignado y es atendido por las enfermeras auxiliares.

Contamos con una clínica materno infantil, una clínica privada en la comunidad de San José de Los Planes.

3.6 EDUCATIVA

En materia educativa nuestro municipio tiene la ventaja que en la mayoría de las comunidades hay centros educativos funcionales y con la infraestructura básica para funcionar de buena manera, teniendo como resultado una amplia cobertura de este servicio a la ciudadanía. Existen 7 centros de Educación básica de primero a noveno grado, 37 escuelas primarias de primero a sexto grado en su mayoría unidocentes, 45 centros de Educación Preescolar y un

centro de Educación Secundaria en la cabecera principal. Todos estos distribuidos en las diferentes comunidades del municipio.

A continuación, detallamos los centros educativos con que cuenta el municipio.

Cuadro # 9

Centros Educación básicos y Escuelas del Municipio

No .	Nombre del Centro Educativo	Comunidad	Matricula 2012			Matricula 2013		
			M	F	Total	F	M	Total
1.	Pompilo Ortega	Bo. Concepción	51	53	104	52	58	110
2.	Jaime Martínez Guzmán	Bo. Los Ángeles,	30	29	59	42	30	72
3.	Recuerdos de Visión Mundial	Aldea Playitas	8	13	21	10	13	23

Cuadro #10 Centros de educación Pre-Básica del Municipio

No .	Nombre del Centro Educativo	Comunidad	Matricula 2012			Matricula 2013		
			M	F	Total	F	M	Total
1.	Pompilo Ortega	Bo. Concepción	51	53	104	52	58	110
2.	Jaime Martínez Guzmán	Bo. Los Ángeles,	30	29	59	42	30	72
3.	Recuerdos de Visión Mundial	Aldea Playitas	8	13	21	10	13	23
4.	Nuevo Amanecer	Bo. El Carbonal	19	23	42	18	21	39

Centro de Educación Secundaria:

EL Instituto Gustavo Martínez Pineda, es el único centro de educación secundaria que existe en nuestro municipio, los jóvenes de las comunidades aledañas para buscar mejores oportunidades de estudio en su mayoría vienen a este centro educativo donde existe una sola carrera que es la de Bachiller Técnico Profesional en Informática otros jóvenes buscan otras alternativas en la ciudad de Siguatepeque que esta como a 33km aproximadamente de la cabecera municipal donde estudian el nivel superior en las universidades de la misma ciudad o prefieren estudiar ya sea permanente o a distancia en otras ciudades del país.

Educación a Distancia

Desde el año 2000 aproximadamente en nuestro municipio funciona el Programa Educatodos en la Modalidad de Educación a Distancia. El mismo funciona en las instalaciones de la escuela Valentín Suarez en la comunidad de Loma Alta, otra alternativa es el Instituto Hondureño de Educación Por radio IHER que funciona en la ciudad de Siguatepeque, pero asisten algunos alumnos de nuestro municipio.

3.7 PRODUCTIVA

Con relación a la producción agropecuaria los principales cultivos a que se dedican los campesinos del municipio son: maíz, fríjol, café, entre otros. Como en el resto del país el maíz y el fríjol son la base de la dieta alimenticia de estas comunidades; además, también gran parte de las comunidades se dedican a la cría de ganado y la producción de los derivados de la leche.

La mayor parte de los productores tienen silos metálicos o toneles para almacenar granos básicos, debido a las condiciones económicas de la población los productores guardan sus granos esperando el mercado mejore los precios en temporada de escases de granos básicos; nuestro municipio es uno de los mayores productores de Maíz y frijoles en el departamento de Comayagua y está entre los primeros lugares en la producción de café, en los últimos años ha habido un aumento en las hectáreas cultivadas de café lo que viene a mejorar la economía de la población y la generación de empleo a personas que se dedican al rubro de maíz y frijol debido a que la mayor labor se da en los meses de mayo a noviembre y el mayor trabajo en las zonas cafetaleras en los meses de noviembre a marzo.

Viveros

En Meámbar hay **1,863** productores de café inscritos en Organización de Cafetaleros del país, la mayor parte de productores se encuentra en ocho comunidades de la zona alta del municipio y la comunidad de El Palmital en la zona norte.

Cantidad de microempresas y agroindustrias.

No.	Tipo	Cantidad
1	Cajas Rurales	7
2	Taller de soldadura	12
3	Carpinterías	3
4	Cooperativa cafetalera	1
5.	Bloquera	2
6.	Microempresa procesadora de café	1
7.	Compañía de cable de televisión	2
8.	Microempresas de café	2

IV ANÁLISIS DE LOS PRINCIPALES INDICADORES SOCIOECONÓMICOS

El presente análisis se realizó sobre la base de los resultados obtenidos de la encuesta censal levantada en forma participativa por los líderes comunitarios, por tanto son datos que muestran el comportamiento de dichos indicadores conforme a la información brindada por los jefes de hogares del municipio de Meámbar y comprobada mediante cartografía actualizada por los propios líderes y las supervisiones, controles de calidad establecidos por el equipo técnico facilitador y la coordinación general de este proyecto.

Para efectos de establecer la situación del municipio, el análisis se realizó en forma comparativa con las metas previstas en los Objetivos Desarrollo del Milenio (ODM) y la Estrategia de Reducción de la Pobreza (ERP).

4.1 POBLACIÓN

Población total:

Meámbar cuenta con una población total de 12,072. habitantes, clasificados así: 5,915 mujeres y 6,127 hombres.

Promedio de personas por Viviendas.

Existe un promedio de 4.51 personas por vivienda y una densidad poblacional de 29.56 habitantes por Km², distribuidos en 5 barrios, 41 aldeas, y 4 caseríos.

Clasificación de personas por rangos de edades y sexo.

En el siguiente cuadro puede observarse el comportamiento de la población por rango de edades y su clasificación por sexo, donde se muestra un número significativo en los rangos de 7 a 12 años, de 1^a 4 años, de 19 a 23, de 24 a 30 y de 31 a 40; lo que muestra una población relativamente joven emprendedora y con la oportunidad y las ganas de estudiar y sacar adelante el desarrollo de nuestro municipio.

Población Clasificada por Rangos de Edades

Rangos de Edades	No. De Personas	% De Personas	Clasificación por Género			
			Mujeres	%	Hombres	%
Menores de 1 año	6	0.050	4	0.068	2	0.033
De 1 a 4 años	1649	13.72	786	13.33	863	14.11
De 5 a 6 años	693	5.77	366	6.21	327	5.35
De 7 a 12 años	1790	14.90	926	15.70	864	14.12
De 13 a 15 años	849	7.06	417	7.07	432	7.06
De 16 a 18 años	990	8.24	437	7.41	553	9.04
De 19 a 25 años	1190	9.90	555	9.41	635	10.38
De 26 a 30 años	1153	9.60	580	9.83	573	9.37
De 31 a 40 años	1329	11.06	665	11.28	664	10.85
De 41 a 50 años	917	7.63	458	7.77	459	7.50
De 51 a 64 años	858	7.14	424	7.19	434	7.09
De 65 años y más	592	4.93	280	4.75	312	5.10
Total	12072	100	5898	100	6118	100

A nivel global existen más personas del sexo masculino, aunque la diferencia es mínima, y en los rangos entre las edades de 7-12 años hay mayor número de habitantes. En la fuerza laboral predominan los rangos ubicados entre 19 hasta 40 años esto equivale a un 30.56% de la población.

En el municipio existen un total de 3,758 edificaciones, de las cuales 2,743 son viviendas ocupadas, 727 viviendas desocupadas y 218 edificios, centros comunales, escuelas, kínder, colegio, iglesias y edificios gubernamentales. La mayor concentración de edificios y poblacional se encuentra en el casco urbano.

Después de la cabecera municipal, las comunidades con mayor número de población son: San José de Los Planes con una cantidad de casas habitadas de 249, Monte de Dios con 171

casas habitadas, Santa Ana con 131 casas Habitadas, Santa Elena con 118 casas habitadas, El Buen Pastor con 114 casas habitadas, San Antonio de Buenos Aires con 114 casas habitadas, El Palmital con 112 casas habitadas y a nivel de caseríos el más poblados es Mezcalitos con 14 casas Habitadas.

Comportamiento Migratorio:

Los índices de desempleos en nuestro municipio son altos debido a esto muchas personas deciden emigrar ya sea dentro del país o a otros países generalmente a los EE. UU para mejorar la calidad de vida de sus familias.

EMIGRACIÓN	FEMENINO	MASCULINO
Número de hogares con algún miembro emigrado	113	97

4.2 SALUD

Acceso de la población a los servicios de Salud:

Según información levantada de la línea base gran parte de la población no recibe atención medica debido a que los centros de salud están a distancias consideradas para llegar a los mismos con carreteras en mal estado y muchas veces con centros de salud sin medicamentos, contamos con un CESAMO en la cabecera municipal y 03 CESAR en las comunidades de san José de Los Planes, El Palmital y la comunidad de santa Ana.

Opinión de la calidad de los servicios de Salud.

Según informes de los auditores sociales la población en general opina que la calidad en el sistema de salud de nuestro municipio es regular.

Situación de la salud reproductiva

En Meámbar hay aproximadamente 3938 personas en edad reproductiva. De los cuales 691 personas usan algún método anticonceptivo con sus parejas.

En el siguiente cuadro mostramos las respuestas de los encuestados con respecto a la planificación familiar y al método que usa.

Tipo de método que utiliza	Cantidad	%
Ritmo	16	2.31
DIU	33	4.77
Pastilla	147	21.27
Preservativo	2	0.29
Inyección	357	51.66
Operación	117	16.93
Implante	19	2.75
Total	691	100

Numero de Madres Solteras

Existen **222** madres solteras en el municipio.

Numero de Padres Solteras

Existen **37** padres solteros en el municipio.

Número de niños que nacieron el año pasado.

Durante el año 2017 en el Municipio de Meámbar nacieron 148 niños, de los cuales 89 son niños y 59 niñas, lo que significa una tasa de natalidad de 1.23 % de la población.

Frecuencia de quienes atienden el parto.

La mayoría de los partos en nuestro municipio son atendidos por médicos en los Hospitales regionales o clínicas privadas de las ciudades de Siguatepeque y Comayagua. Esto se debe a que contamos con una Clínica de Materno Infantil pero que no hay atención médica en la misma, a esto se suma que el Centro de Salud no cuenta con un equipo mínimo para atender este tipo de emergencia. En el siguiente cuadro podemos observar que mayor parte de los partos son atendidos por médicos, en segundo lugar son atendidos por enfermeras y una mínima parte son atendidos por parteras capacitadas.

Cuadro # 13 Cuadro resumen de quien atendió el parto

Quien atendió el parto	Cantidad	%
Enfermera	19	13.28
Medico	76	53.15
Partera	47	32.87
Ella sola	1	0.69
Total	143	99.99%

Número de muertes maternas y de niños menores de 5 años

El año anterior se registraron 18 muertes maternas por diferentes causas o enfermedades:

Quando	Cantidad
Después del parto	3
Durante el embarazo	12
En el parto	3
Total	18

Enfermedades más frecuentes.

Las enfermedades de mayor incidencia en la población son las infecciones respiratorias con un total de 1,951 personas afectadas, las causas pueden ser muchas pero la principal es que la mayor parte de la población cocina con leña, dengue clásico con 953 manifestaciones, paludismo 111, dengue hemorrágico 778, zika 117, chicunguya con 327 manifestaciones, hipertensión arterial 143, diabetes 75, asma bronquial 223, epilepsia 22, neumonía 133, diarreas 567, enfermedades de la piel 217, discapacidad 164 y otras enfermedades con menos número de manifestaciones.

Cuadro#13 Incidencia De Enfermedades

#	Tipo de Enfermedad	En Cuantos Se Manifestó	Sexo		Asistencia Médica Pública	Asistencia Médica Privada
			H	M		
1	Infecciones Respiratorias	1951	1009	942	1833	51
2	Dengue Clásico	953	502	451	889	40
3	Paludismo	111	65	46	103	3
4	Dengue Hemorrágico	78	36	42	69	7
5	Chagas	17	7	10	16	1
6	Zika	117	64	53	113	4
7	Chicunguya	327	145	182	280	26
8	Hipertensión Arterial	143	41	102	117	23
9	Diabetes	75	27	48	61	14
10	Asma bronquial	223	109	114	199	19
11	Epilepsia	22	11	11	18	4
12	Neumonía	133	76	57	126	6
13	Consumo de alcohol	42	41	1	21	1
14	Consumo de drogas	10	8	2	6	1
15	Tuberculosis	8	4	4	5	2
16	Cáncer	9	3	6	8	0
17	Diarreas	567	305	262	539	22
18	De La Piel	217	120	97	200	13
19	Discapacitados	164	77	87	128	15
Total		5,167	2,650	2,517	4,731	252

4.3 SERVICIOS BÁSICOS

La mayor parte de la población del municipio cuenta con servicios básicos de agua potable, letrinas, energía eléctrica. Los servicios existentes muestran las siguientes coberturas y comportamientos.

Número de Viviendas con agua por cualquier medio

La mayor parte de la población de la comunidad recibe agua domiciliar por acueducto, seguido de las personas que acarrear agua de río o quebrada.

MEDIOS POR LOS CUALES RECIVEN AGUA	CANTIDAD	
	Si	No
Agua de Pozo	162	2513
Domiciliar por pozo Comunal	119	2556
Acarrea agua de río o quebrada	127	2548
Por Acueducto	1663	1012
Llave publica o Fuente	513	2162
Reservorio de Agua lluvia	26	2649

Quienes administran el agua

Los entes encargados de administrar el agua son las Juntas Administradoras de Agua existentes en todas las comunidades del municipio donde se encuentra el servicio; por lo general están organizadas con comités de Juntas las cuales en su mayoría poseen personería jurídica y ejecutan proyecto de protección de áreas productoras de agua o microcuencas, realizando actividades de limpieza, ronda y reforestación, hay 8 juntas de agua que están en proceso de ejecución de un macro proyecto con el apoyo de IDECOAS, la alcaldía municipal y los habitantes de las comunidades involucradas.

Viviendas Con Letrinas y quienes la usan:

En el siguiente cuadro comparativo mostramos cuantas viviendas poseen letrinas y cuantos de estas personas la utilizan de manera adecuada:

Viviendas con Letrinas	Reciben Servicio	
	Si	No
Inodoro o servicio sanitario	294	2381
Letrina de fosa simple	631	2044
Letrina de fosa séptica	1116	1559

Energía Eléctrica:

La cobertura del servicio de energía eléctrica en su mayor parte la recibe la población del casco urbano y en algunas comunidades, pero está en proceso la instalación de este servicio en las comunidades restantes. Con relación a este servicio la ERP propone lograr un 95% de cobertura de servicios de energía eléctrica para el 2022.

Cuadro #14 Cuadro De los Servicios Públicos Existentes en la Comunidad

#	Servicio Publico	# De Viviendas Que Lo Reciben	# De Viviendas Que No Lo Reciben
1	Agua De Pozo Propio	162	2513
2	Agua Domiciliar De Pozo Comunal	119	2556
3	Acarrea Agua De Rio O Quebrada	127	2548
4	Agua Domiciliar Por Acueducto	1663	1012
5	Agua Llave Publica/Fuente	513	2162
6	Reservorio De Agua Lluvia	26	2649
7	Inodoro o Servicio Sanitario	294	2381
8	Letrina de fosa simple	631	2044
9	Letrina de fosa séptica	1116	1559
10	Usa letrina	1616	1059
11	Recolección De Basura	261	2414
12	Aseo De Calles	220	2455
13	Energía Eléctrica Domiciliar	1500	1175
14	Teléfono (Hondutel)	26	2649
15	Teléfono (Celular, Móvil o fijo)	1901	774
16	Alumbrado Publico	1602	1073
17	Mantenimiento De Calles	811	1864

4.4 VIVIENDA

Comportamiento de la tenencia de la Vivienda y análisis de este comportamiento.

En el Municipio de Meambar tiene un total de 2700 viviendas de las cuales 1973 se encuentran ocupadas. En cuanto a la tenencia de la vivienda la mayoría de los hogares poseen viviendas propias totalmente pagadas, seguidos de las casas que se encuentran prestadas y por ultimo las viviendas que son propias pero que se están pagando como muestra el siguiente cuadro:

Cuadro # 15 Tenencia de la vivienda

Tenencia de la Vivienda	Cantidad	%	Escritura	Pleno	Útil
Alquilada	91	3.37			
Prestada	161	5.96			
Propia Pagando	85	3.14			
Propia totalmente pagada	2363	87.51	1811	805	1006
Total	2700	100			
Vacío	3				

Condiciones de la Vivienda Ocupadas

En la mayoría de los hogares los problemas en la vivienda son pocos y esto esta correlacionado con los ingresos económicos de las familias, por lo cual, en su mayoría, las viviendas se encuentran en condiciones regulares, un importante porcentaje se encuentra en buena condición y la minoría en malas condiciones como se demuestra en el siguiente cuadro:

Cuadro # 16 Condiciones de las viviendas ocupadas

Condiciones de las viviendas	Cantidad	%
Buena	631	23.37
Mala	473	17.51
Regular	1596	59.11
Total	2,700	100

Se considera viviendas en condiciones buenas aquellas que no presentan ningún tipo de problemas en su estructura; techos, paredes, pisos etc. o aquellas que ofrecen las condiciones necesarias para vivir.

Las viviendas en condiciones regulares se estimaron aquellas que presentan uno o dos problemas, pero que ofrece condiciones para vivir sin un alto riesgo durante un tiempo determinado, y se consideran viviendas en malas condiciones aquellas que presentan problemas en su estructura a nivel de techo, paredes y pisos.

En cuanto al número de piezas por viviendas los datos muestran una distribución amplia de cuatro o más piezas, en este caso estamos considerando como piezas los dormitorios, la cocina y la sala.

Condiciones de las Viviendas desocupadas y porque

En Meámbar hay alrededor de 727 casa desocupadas. Las causas pueden ser muchas, pero entre las comunes están: la desintegración familiar, la emigración a otros países o a las ciudades que no es muy frecuente en nuestro municipio y además hay familias que poseen más de una vivienda y posiblemente la tengan desocupada.

Deficiencia más evidente de las viviendas.

Los problemas de vivienda que más aquejan a la población es que las paredes no tienen repello esto se da en mayor parte en el área rural donde las oportunidades de trabajo son más escasas y las personas viven de sus cultivos los cuales muchas veces no pueden cubrir todas las necesidades de sus hogares.

TIPO	CANTIDAD
No tiene repello	1742
Piso de tierra	574
Falta de cielo falso	872
Problemas estructurales	412
Techo	622
Ninguno	414
Total	4636

Por otro lado 414 viviendas no tienen ningún problema se encuentran en buenas condiciones. Este dato refleja el otro lado de la población de Meámbar las que presentan buenos ingresos y con estos pueden solventar las necesidades que presentan sus hogares.

4.5 EDUCACIÓN

En materia educativa podemos decir que Meámbur cuenta con la fortaleza que en todas sus comunidades hay escuelas de Educación Primaria y en menor escala algunas comunidades cuentan con Centros de Educación Básica.

La cabecera municipal cuenta con 1 Jardín De Niños llamado Fermina Salinas, 1 Escuela Primaria, y un Instituto llamado Gustavo Martínez Pineda el cual fue creado en el año 1997 siendo como primer director Olvin Mariano Bonilla y alcalde promotor de esta obra el Sr Manuel de Jesús Mejía Bardales, consta con educación Básica y educación media que cumple con las condiciones óptimas que el educando requiere.

Cada escuela cuenta con maestros profesionales en el ramo. Un número pequeño de caseríos por no tener escuelas, los niños que estudian tienen que desplazarse caminando a otras comunidades cercanas para acceder al servicio de educación.

Cuadro de deserción escolar por Centro Educativo de Educación Primaria

N.º	Nombre del Director	Nombre del Centro Educativo	COMUNIDAD	Nivel	Desertores Marzo	Desertores Abril	Desertores Mayo	Desertores Junio	Desertores Julio	Desertores Agosto	Total
1	Rosinda Buezo Aguiluz	Unión Centroamericana	Meámbur	Básica	0	0	0	0	0	0	0
2	Tania Carminda Ramírez Carranza	Gracias a Dios	Las Lajas	Basica	0	0	0	0	0	0	0
3	Manuel de Jesús Mejía Oseguera	Centro América	Pueblo Nuevo	Basica	0	0	0	0	1	2	3
4	Dora Suyapa Oseguera López	Feliciano Guevara	Las Mestizas	Basica	0	0	0	0	0	0	0
5	Milba Ydalia Bonilla Corea	Emilio Amador Ponce	Las Tranquitas	Basica	0	0	2	1	2	0	5
6	Erika Patricia Martínez Buezo	Francisco Morazán	Santa Elena	Basica	0	0	0	0	0	1	1
7	Ilssy Mabel Bardales Redondo	Jonh f. Kennedy	Las Mesas	Basica	0	0	1	1	2	2	6
8	Juan Carlos Rivera	Honduras	La Concepción	Basica	0	1	1	0	0	0	2
9	Ana Luisa Yáñez Figueroa	Guillermo Martínez Suazo	Los Dolores	Basica	0	0	0	0	0	0	0
10	Lilian María Oviedo Rivera	Reynelda p de Vargas	Nueva Suyapa	Basica	0	0	0	0	0	0	0
11	Doris Concepción Castillo Urbina	Mario Hernández Meza	Maragua	Basica	0	0	0	0	2	0	2
12	Erlinda Rivera Padilla	Carlos Roberto Flores	San Benito	Basica	2	1	1	0	0	1	5
13	Gladis Yolanda Ponce Redondo	Dionisio de Herrera	Mata Palo	Basica	0	0			0	0	0
14	Elvin Osnerly Padilla Bardales	Isaías Valenzuela	La Joya	Basica	0	0	0	0	0	0	0
15	Sirke Yuliza Cano Chavarría	Ramón Rosa	Agua Fría	Basica	0	0	0	0	0	0	0
16	Wilfredo Alfaro	Juan José Padilla	El Chaparral	Basica	0	0	0	0		1	1
17	Jossary Pahola Guillen Suazo	Juan de la Cruz Avelar	Litoro	Basica	0	0	0	0	0	0	0
18	Mary Odalis Moreno Vásquez	José Cecilio del Valle	Potrerosillos	Basica	0	0	0	0	0	0	0
19	Yuliza Lisetl Ramírez Carranza	Minerva	Jicarito	Basica	0	0	0	0	0	0	0
20	Merlin Yaneth Amaya Castro	Rey Alfonso XIII	Los Planes	Basica	1	2	1	0	1	2	7
21	Roger Leonel Gómez Ruiz	Justa Pastora Meza	Monte de Dios	Basica	0	1	0	0	0	1	2
22	Saudy Quelina Torres Hernández	Dionisio de Herrera	Buenos Aires	Basica	0	2	2	0	4	0	8

Informe final línea base demográfica y socioeconómica

23	Rubí Nohelia Bardales Zavala	Rubén Cantarero Chinchilla	San Isidro	Basica	3	1	2	0	0	0	6
24	Edwin Joseles Guillen Orellana	Luis Mejía Moreno	La Pimienta	Basica	0	0					0
25	Keiry Marisol Pacheco Bardales	Francisco Morazán	El Zapote	Basica	0	0	0	3	0	1	4
26	Ángel Augusto Martínez Ávila	Lempira	Ojo de Agua	Basica	0	0	0	0	0		0
27	Jessika Carolina Ulloa Carranza	José Cecilio del Valle	El Cienegal	Basica	0	0	0	0	0	0	0
28	Gloria Meliza Martínez Rivera	18 de Noviembre	Palmital	Basica	3	0	2	0	2	0	7
29	Aracely Ávila Reyes	Bertha Láinez de Castañeda	Canchias	Basica	0	0	0	0	0	0	0
30	Diana Sagrario Bardales Zavala	Independencia	Los Globos	Basica	0	0	0	0	0	0	0
31	Deysi Cristiana Bueso Mencia	Bertha Láinez de Castañeda	Montañuela	Basica	0	0	0	0	0	0	0
32	Ruby Leticia Maldonado Jiménez	Arely Azucena Melara	Corinto	Basica	0	0	0	0	0	0	0
33	Fátima María Ortiz Ramos	Salomón Pineda	El Campo	Basica	0	0	0	0	0	0	0
34	Norma Nohemí Guillen García	España	El Rosario	Basica	0	0		0	0	0	0
35	Aníbal Pereira Alvarado	Oscar Mayes Boquín	El Cedral	Basica	0	0	0	0	0		0
36	José Guadalupe Flores García	José Trinidad Cabañas	Chichipate	Basica	0	0	0	0	0	0	0
37	Lesy Mabely Gómez Chavarría	José Trinidad Reyes	El Aguaje	Basica	1	1	0	0	3		5
38	Karla Patricia Mejía	Francisco Morazán	El Junco	Basica	0	0					0
39	Lessy Carolina García Padilla	Valentín Suarez	Loma Alta	Basica	0	0	0	0	0	0	0
40	Jorge Guadalupe Rivera Romero	Adán Rivera Padilla	San Patricio	Basica	0	0	0				0
41	Dunia Diluvina Rivera Padilla	Domingo Ortega	Santa Ana	Basica	0	1	0	2	3	0	6
42	Ada Argentina Ulloa Padilla	Petrona Ceballos	Buen Pastor	Basica	0	0	0	0	1	3	4
43	Herson Fernando Berlios Nolasco	Margarito Valenzuela	Mesetillas	Basica	0	0	1	1	1	1	4
44	Zuni Merari Bonilla	José Trinidad Reyes	La Defensa	Basica							
45	Arnaldo Castillo Zavala	Inst. Gustavo Martínez Pineda	Inst. Meámbar	Media	2	2	5	4	2	4	19

Cantidad y tasa de analfabetismo

Unas 690 personas del municipio no saben leer y escribir resultando de esto una tasa de analfabetismo de 5.71% La mayoría de las personas que no saben leer ni escribir provienen de las zonas rurales en donde la educación es escasa al igual que los recursos económicos debido a esto las personas prefieren empezar desde muy temprana edad a trabajar en el campo dejando de lado la educación. Dichos datos son reflejados en el siguiente cuadro comparativo

Cuadro # 21 Población Sabe Leer y Escribir por Rango de Edades

Rango De Edades	Total Personas	% Personas	Total Escribe	% Escriben	Total No Escribe	% No Escriben
a: Menores de 1 año	6	0.50	0	0	0	0
b: De 1 a 4 años	1649	13.72	14	0.28	1635	99.15
c: De 5 a 6 años	693	5.76	420	60.60	273	39.39
d: De 7 a 12 años	1790	14.89	1734	96.87	56	3.12
e: De 13 a 15 años	849	7.06	833	98.11	16	1.88
f: De 16 a 18 años	990	8.23	971	98.08	19	1.91
g: De 19 a 23 años	1190	9.90	1158	97.31	32	2.68
h: De 24 a 30 años	1153	9.59	1104	95.72	49	4.24
i: De 31 a 40 años	1329	11.06	1280	96.31	49	3.68
j: De 41 a 50 años	917	7.63	867	94.54	50	5.45
k: De 51 a 64 años	858	7.14	795	92.65	63	7.34
l: De 65 años y mas	592	4.92	509	85.97	83	14.02
Total	12016		9685		2331	

Para efectos del trabajo de levantamiento censal, se consideró la edad escolar en el rango de 7 a 12 años; en este sentido, los resultados obtenidos muestran que 1790 niños y jóvenes se encuentran en este rango de edad, de estos 48.26% son varones y 51.73% son mujeres.

Material didáctico y tecnología

La tecnología en los últimos años se ha convertido en una necesidad y en el caso de la educación una buena herramienta para el proceso de enseñanza. En nuestro municipio las instituciones del casco urbano cuentan con un laboratorio de Computación bien Equipado con el único problema que no cuenta con Internet Inalámbrico para sacar su mayor beneficio, también se cuenta con personal capacitado para impartir esta asignatura con graduados del instituto. Esto en gran medida ha venido a fortalecer la enseñanza de los centros educativos.

Infraestructura de los Centros Educativos y Recurso Humano

Los centros educativos de nuestro municipio cuentan con las condiciones mínimas de logística esto incluye la infraestructura, el recurso Humano y el mobiliario. El siguiente cuadro muestra en detalle los recursos con que cuenta cada centro educativo.

Infraestructura De Los Centros Educativos En El Casco Urbano Los Centros Educativos En El Casco Urbano

N°	NOMBRE DEL CENTRO EDUCATIVO	UBICACIÓN	INFRAESTRUCTURA	RECURSO HUMANO
<i>1</i>	<i>Esc. Unión Centro Americana</i>	<i>B° Centro</i>	<i>6 aulas, 1 bodegas, 1 salón para eventos, 1 caseta, 1 baños para niñas, 1 baños para varones.</i>	<i>6</i>
<i>2</i>	<i>Jardín de niños Fermina Salinas</i>	<i>B° Nuevo</i>	<i>1 aula, una bodega, 1 baños para niñas, 1 baños para varones.</i>	<i>1</i>
<i>3</i>	<i>Instituto Gustavo Martínez Pineda</i>	<i>B° COHODEFOR</i>	<i>7 aulas, 2 laboratorio de computación, 1 caseta, 1, 1 Oficina para Direccion,.1 bodega, 2 baños para niñas y 2 para varones.</i>	<i>11</i>

Comportamiento de las Sociedades de Padres de Familia

En todos los centros educativos de nuestro municipio existen sociedades de padres de familia, las cuales se eligen al comienzo de cada año electivo. Su fin primordial es de apoyar al centro educativo en su desarrollo y también como apoyo a los maestros en cuando actividades pedagógicas. Su estructura está compuesta de la siguiente manera:

- Presidente
- Vicepresidente
- Secretario
- Tesorero
- Fiscal
- Vocal I
- Vocal II

Distribución por nivel escolar y cuantos están estudiando y no estudian

En nuestro municipio hay 5,453 niños y jóvenes en edad de estudiar de los cuales están estudiando actualmente 2,929 niños dejando una diferencia de 2,524 niños que no están estudiando. Teniendo en consecuencia que un 46.28% de los niños en edad de estudiar no están estudiando actualmente.

En el siguiente cuadro podemos ver la relación entre los niños en edad de estudiar y los niños que actualmente estudias distribuidos por niveles, desde el nivel Pre-Escolar hasta los de Nivel Universitario.

Cuadro # 22

Cuadro de distribución según los grados de niños y niñas que están estudiando.

Grado Académico	# de niños en edad de estudiar por grados			# de niños que si estudian actualmente		
	M	F	Total	M	F	TOTAL
Pre- Escolar	229	228	457	202	211	413
Primer Grado	216	205	421	130	172	302
Segundo Grado	239	195	434	146	142	288
Tercer Grado	291	263	554	165	184	349
Cuarto Grado	287	238	525	163	164	327
Quinto Grado	236	241	477	137	163	300
Sexto Grado	786	753	1539	154	197	351
Plan Básico	323	358	681	207	243	450
Diversificado	71	109	180	48	63	111
Universidad	14	16	30	13	14	27
Total	2692	2606	5298	1365	1553	2918

Motivos por los cuales los niños no estudian

- ✓ Desintegración familiar.
- ✓ Pobreza extrema.
- ✓ Abandono de los Padres de Familia.
- ✓ Trabajo Infantil

4.6 IGUALDAD ENTRE LOS SEXOS A NIVEL EDUCATIVO

Clasificación de Personas en edad escolar (5 a 23 años)

Sexo	Total personas	%	Estudian	%	No estudian	%
Femenino	2606	49.18	1553	53.22	1053	44.24
Masculino	2,692	50.81	1365	46.77	1327	55.75
Total	5,298	100	2918	100	2380	100

En el municipio no hay desigualdad de los sexos a nivel educativo, ya que ambos sexos según el cuadro estadístico tienen las mismas oportunidades de estudiar.

El 55.07% de las personas en edad de estudiar están estudiando actualmente, y un 44.92% no están estudiando. Donde más predomina este comportamiento es en el Área Rural.

La mayor cantidad de jóvenes en edad de educación está entre el rango de 7 a 12 años y el rango que prevalece es el antes mencionado estudiando actualmente.

4.7 ECONOMÍA

Tipos de cultivos que predominan en la producción agrícola	Especies pecuarias existentes	Productos Agrícolas que se industrializan
✓ Granos básicos	✓ Vacuno	✓ Café
✓ Café	✓ Porcino	
✓ Las Hortalizas	✓ Avícola	

Servicios que se les brindan a los productores en asistencia técnica

En la comunidad no existe asistencia técnica a los agricultores, a pesar de ser una de las zonas más productoras de granos básicos no hay inclusión en este tipo de actividad que es muy importante para el desarrollo del municipio en base a economía ya que se obtendrían mayores cantidades de granos básicos.

En Meámbar existen 3 empresas de transporte:

Nombre de la empresa	Ruta	Condiciones
Transportes Bardales	Meámbar a Siguatepeque	Buena
Transportes flores	Santa Ana a Siguatepeque	Regular
Transportes Planeño	San José de los Planes a Siguatepeque	Buena

Condiciones para el Turismo

El municipio de Meámbar cuenta con muchas áreas potenciales turísticas una de las más importantes del municipio y de todo Honduras es el parque Nacional Cerro Azul Meambar lo cual es un centro turístico de mucho interés para los turistas extranjeros y turistas internos también dentro del municipio hay muchos más centros turísticos pero la falta de interés por parte de las autoridades ha tenido como consecuencia la no explotación de este rubro en nuestra comunidad. Debido a esto tanto la población local como extranjera no conocen nuestro potencial turístico. Sin embargo, contamos con algunas condiciones que se pueden aprovechar para el turismo, tales como:

- ✓ **Su Ubicación Geográfica:** Porque está ubicado al sur de la Represa Hidroeléctrica El Cajón.
- ✓ **Su Extensión Territorial:** es un municipio relativamente grande con diversidad de Flora y Fauna.
- ✓ **Sus Recursos Naturales:** la zona alta de nuestro municipio es rica en cuanto a recursos naturales como: caudales de ríos, quebradas y su vegetación.

Principales Mercados donde se Coloca la Producción.

- ✓ El municipio de Siguatepeque siempre ha sido el centro de venta de los agricultores ya que está a 33 km del Municipio, este municipio es de los centros más comerciantes del país.

Fuerza de trabajo que más predomina

La fuerza de trabajo que más predomina en nuestro municipio es la que está ubicada en el rango de 31-40 años. La población en edad de trabajar del municipio está conformada por 8,725 personas que representa el 72.27% del total de la población; de ésta la población económicamente activa está constituida por 4077 personas, o sea el 46.72% de la PET; por tanto, la población económicamente inactiva está constituida por 4,648 ósea el 53.27%.

Existen un total de 60 diferentes profesiones y oficios, la profesión que sobresale es la de maestro de primaria en segundo lugar bachiller en ciencias y letras, por último, bachiller en computación, en tanto los oficios más relevantes son: agricultores y labradores por cuenta propia, jornaleros, oficios domésticos (ama de casa) y comerciantes menores.

Salario e Ingresos promedio por Familia.

La mayoría de los habitantes del municipio son de escasos recursos económicos debido a la falta de oportunidades de trabajo y por lo tanto se dedican a trabajar en la tierra, cultivando maíz, frijol, arroz y café. Como en el resto del país el maíz y el frijol son la base de la dieta alimenticia para el autoconsumo y en menor medida para la venta.

Cuadro De Rangos De Los Ingresos Familiares

Rangos De Ingresos	Cantidad de hogares	%
Ingresos menores a Lps. 1,000.00	871	32.41
Ingresos entre Lps. 1,001.00 a 2,000.00	692	25.75
Ingresos entre Lps. 2,001.00 a 4,000.00	714	26.57
Ingresos entre Lps. 4,001.00 a 8,000.00	285	10.60
Ingresos entre Lps. 8,001.00 a 12,000.00	77	2.86
Ingresos entre Lps. 12,001.00 a 20,000.00	31	1.15
Ingresos entre Lps. 20,001.00 a 30,000.00	9	0.33
Ingresos entre Lps. 30,001.00 a 50,000.00	4	0.14
Ingresos arriba de Lps. 50,001.00	4	0.14

Ingresos por persona	# de personas	%
Encuestadas	2687	97.95
Ingreso mayor a 4,000	410	15.25
Ingresos menores a 4,000	2277	84.74

Remesas Familiares:

En nuestro municipio 240 familias reciben remesas de sus familiares que se encuentran fuera del país. En el siguiente cuadro mostramos el rango de las remesas que reciben algunos habitantes de nuestra comunidad.

Rango de remesas	Cantidad	%
0.01-1000	65	27.08
10000.01-2000.00	129	53.75
2000.00 y más.	46	19.16
Total	240	

Ajustan los ingresos para alimentar los tres tiempos

La mayoría de los habitantes de nuestra comunidad sus ingresos solo les ajusta para alimentarse un tiempo al día y hay solo una minoría que solo les ajustan para 3 tiempos y 2 tiempos al día. El siguiente cuadro mostramos a más detalle los resultados de este comportamiento.

Tiempo de alimento	Cantidad	%
1 tiempo	2418	89.98
2 tiempos	227	8.44
3 tiempos	42	1.56
Total	2687	

Promedio de personas que trabajan la tierra:

En Meámbar 2197 familias trabajan la tierra propia de los cuales 62 son de sexo femenino y 2927 de sexo masculino, en promedio 76.37% de estas familias solo un miembro trabaja en la tierra. En el siguiente cuadro mostramos con más detalle estos datos estadísticos.

Miembros trabajando la tierra	Cantidad	%
1	1678	76.37
2	323	14.70
3	135	6.14
4	48	2.18
5	11	0.50
6	2	0.92
Total	2197	

Comportamiento de la tenencia de la tierra en que trabaja la familia:

Un 22.72% trabaja en tierras totalmente pagada seguridad de las personas que alquilan tierras con un 6.30%. A continuación, mostramos el cuadro que ilustra de mejor manera estos datos.

Tipo tenencia de la tierra.	Cantidad	%
Alquilada	865	32.13
Comunal	7	0.26
En litigio	11	0.40
Prestada	174	6.46
Propia pagando	64	2.37
Propia Totalmente Pagada	1182	43.908
Total	2303	

Se producen los suficientes alimentos para el consumo familiar:

En la comunidad de Meámbar la mayoría de los hogares producen alimentos para autoconsumo y también se obtienen excedentes para la venta. Los hogares que producen alimentos para autoconsumo son 1991 hogares con un 91.62% y hogares que obtienen excedentes para la venta son 1266 con un 58.26%.

4.8 PARTICIPACIÓN

Como en la mayoría de los municipios del país, los procesos de participación social se manifiestan a nivel comunitario, ejemplo de ello son los Patronatos, Juntas de Agua, Iglesias, Sociedades de Padres de familia, Clubes Deportivos, etc.

Instancias y mecanismos de participación

A nivel municipal existen organizaciones representativas como, Consejo de Desarrollo Municipal, Comisión de Transparencia, Comisión De Sociedad Civil, Consejo De Educación Municipal, Comisionado Municipal, Comisiones Municipales de la Juventud, Comité de juntas administradoras de agua y Comisión de Contingencias; pero a pesar de estas organizaciones es evidente la necesidad de promover procesos que impulsen la conciencia y la participación de los ciudadanos en sus diferentes ámbitos.

Comportamiento de la Participación según el género

	Participación en organizaciones	
Hombres	Mujeres	Totales
196	183	379
3.19%	3.09%	100

Lo último expresado es avalado por los resultados del levantamiento censal que muestra la existencia de un alto porcentajes de personas que no participan con ningún tipo de organización, por ejemplo, en los hogares del municipio los hombres participan poco en organizaciones y los que lo hacen solo participa uno de los hombres de la familia, referente a las mujeres es relativamente más alto ya que su participación mínima en las organizaciones.

Entre los espacios de participación que brinda el gobierno local se identifican los cabildos abiertos, las asambleas comunitarias, reuniones, eventos y procesos ejecutados con apoyo de instituciones públicas, privadas y proyectos.

V. CONCLUSIONES

5.1 A NIVEL DE INGRESOS Y SEGURIDAD ALIMENTARIA:

- ✓ Una buena cantidad de hogares poseen ingresos diarios \$ 1.00 (promedio familiar de 5 miembros).
- ✓ Solo al 1.56% de los hogares que conviven en el municipio de Meámbar, los ingresos monetarios les ajusta para alimentarse los 3 tiempos, según su propia manifestación.
- ✓ El ingreso familiar con mayor predominancia en el hogar es de 2,001-4,000 con porcentaje de 26.57%.

5.2 A NIVEL DE EDUCACIÓN Y FUERZA DE TRABAJO EMERGENTE

- ✓ El 53.80% es la cobertura de niñas que están en preescolar, de los que tienen edad para hacerlo y el 46.19% es la de los niños.
- ✓ La cobertura de los niños que estudian la primaria es de 52.85%.
- ✓ A nivel de secundaria y diversificado el acceso de los jóvenes, en edad de estudiar en este nivel, no se muestra tan limitado en vista que el 21.09% cursa la secundaria y diversificado.
- ✓ En cuanto a la población joven que representa la fuerza de trabajo emergente (13a 18 años) que actualmente estudia es 559 jóvenes en total.

5.3 A NIVEL DE IGUALDAD DE GÉNERO

- ✓ A nivel preescolar el acceso de las niñas es mayor que el de los niños, y esto se ve reflejado en casi todos los niveles educativos de nuestra Comunidad.

5.4 A NIVEL DE SALUD

- ✓ La incidencia de enfermedades se muestra mayor en las infecciones respiratorias agudas con un 37.75%, otra de las enfermedades que más afectan al municipio es el dengue clásico el cual tiene 18.44 sobre la población. sin embargo, en el municipio también muestra en menor escala, pero no menos preocupante, la incidencia del paludismo.

5.5 A NIVEL DE AGUA Y SANEAMIENTO

- ✓ El 62.16% de la población tiene acceso al servicio de agua mediante sistema de acueducto, el siguiente servicio más utilizado para la obtención de agua es agua de llave publica con un 19.17% sobre el municipio, el resto también recibe agua mediante acarreo de los ríos o quebradas cercanas a su comunidad con un 4.74%.
- ✓ El 19.99% de los hogares tienen acceso a la eliminación de excretas a través de servicios lavables y en un 65.3% cuenta con el sistema de letrinas.

- ✓ El 9.75% del hogar de la comunidad tiene acceso al servicio de recolección de desechos sólidos, por lo cual la mayoría de las familias disponen la basura en quemarla o enterarla.

5.6 A NIVEL DE LAS VIVIENDAS

- ✓ En el municipio existe un total de 2,961 viviendas y edificaciones de las cuales 1946 son viviendas ocupadas.
- ✓ El 56.075% de las viviendas posee servicio de energía eléctrica domiciliar.
- ✓ El 217 de las viviendas de la comunidad, viven dos o más familias.
- ✓ En el 94.81% de las viviendas utilizan leña para cocinar los alimentos, en el 1.052% utiliza electricidad, el 0.61% es con gas volátil y 0.25% con kerosén.
- ✓ Las casas que más predominan en el municipio son las que tienen cuatro piezas que son 1698, y utilizando como dormitorio dos piezas con número de hogares de 1203.
- ✓ Un 23.37% de las casas en nuestro municipio se encuentran en buenas condiciones, seguido de las casas en condiciones regulares con un 59.11%. las casas que se encuentran en malas condiciones representan la minoría con un 17.59% del total de las casas ocupadas en nuestro municipio.

BIBLIOGRAFÍA

Guía metodológica para la construcción de indicadores socioeconómicos de línea de base a nivel municipal, con participación social, en el marco de los ODM y la ERP / Calix, Jorge Armando / JICA2006-2010).

- ✓ Meámbar. (2018). Retrieved from <https://es.wikipedia.org/wiki/Me%C3%A1mbar>
- ✓ Encuesta Línea base

ANEXOS

**INFRAESTRUCTURAL BÁSICA SOCIAL EXISTENTE EN EL MUNICIPIO Y
POR COMUNIDAD**

**INFRA ESTRUCTURA BÁSICA SOCIAL EXISTENTE EN EL CASCO URBANO
DEL MUNICIPIO DE MEÁMBAR**

N° TIPO DE EDIFICACION		CANTIDAD	UBICACIÓN Y COMUNIDADES
1	salón Social	1	B° Centro
2	parque Central	1	B° Centro
3	palacio Municipal	1	B° Centro
4	Iglesias Católica	1	B° Centro
5	campo de Futbol	1	B° Abajo
6	cementerio Municipal	1	B° Prado Alto
7	oficina de la Mujer	1	B° Centro
8	jefatura Policial Municipal	1	B° Centro
9	instituto	1	B° COHODEFOR
10	jardín De Niños	1	B° Nuevo
11	escuelas	1	B° Centro
12	iglesia Evangélicas	5	B° Abajo, B° Centro, B° Nuevo
13	Centro De Salud	1	B° Nuevo

INFRA ESTRUCTURA BÁSICA SOCIAL EXISTENTE POR COMUNIDAD

Comunidad San José de los Planes			
N°	TIPO DE EDIFICACION	CANTIDAD	UBICACIÓN Y COMUNIDADES
1	Iglesias	6	San José de los Planes
2	Centro Comunal	1	San José de los Planes
3	Escuela	3	San José de los Planes
4	Kínder	1	San José de los Planes
5	Centro de Salud	1	San José de los Planes
6	Gubernamentales	11	San José de los Planes

Comunidad De Chaparral			
N°	TIPO DE EDIFICACION	CANTIDAD	UBICACIÓN Y COMUNIDADES
1	Iglesias	1	Chaparral
2	Centro Comunal	0	Chaparral
3	Escuela	1	Chaparral
4	Kínder	1	Chaparral
5	Centro de Salud	0	Chaparral
6	Gubernamentales	0	Chaparral

Comunidad De Buena Vista			
N°	TIPO DE EDIFICACION	CANTIDAD	UBICACIÓN Y COMUNIDADES
1	Iglesias	1	Buena Vista
2	Centro Comunal	0	Buena Vista
3	Escuela	1	Buena Vista
4	Kínder	0	Buena Vista
5	Centro de Salud	0	Buena Vista
6	Gubernamentales	0	Buena Vista

Comunidad De San Benito			
N°	TIPO DE EDIFICACION	CANTIDAD	UBICACIÓN Y COMUNIDADES
1	Iglesias	2	San Benito
2	Centro Comunal	0	San Benito
3	Escuela	2	San Benito
4	Kínder	1	San Benito
5	Centro de Salud	0	San Benito
6	Gubernamentales	0	San Benito

Comunidad De Agua Fría			
N°	TIPO DE EDIFICACION	CANTIDAD	UBICACIÓN Y COMUNIDADES
1	Iglesias	1	Agua Fría
2	Centro Comunal	0	Agua Fría
3	Escuela	1	Agua Fría
4	Kínder	0	Agua Fría
5	Centro de Salud	0	Agua Fría
6	Gubernamentales	0	Agua Fría

Comunidad De Tranquitas			
N°	TIPO DE EDIFICACION	CANTIDAD	UBICACIÓN Y COMUNIDADES
1	Iglesias	1	Tranquitas
2	Centro Comunal	0	Tranquitas
3	Escuela	1	Tranquitas
4	Kínder	0	Tranquitas
5	Centro de Salud	0	Tranquitas
6	Gubernamentales	0	Tranquitas

Comunidad De Cienegal			
N°	TIPO DE EDIFICACION	CANTIDAD	UBICACIÓN Y COMUNIDADES
1	Iglesias	2	Cienegal
2	Centro Comunal	0	Cienegal
3	Escuela	1	Cienegal
4	Kínder	0	Cienegal
5	Centro de Salud	0	Cienegal
6	Gubernamentales	0	Cienegal

Comunidad De Monte de Dios			
N°	TIPO DE EDIFICACION	CANTIDAD	UBICACIÓN Y COMUNIDADES
1	Iglesias	8	Monte de Dios
2	Centro Comunal	0	Monte de Dios
3	Escuela	1	Monte de Dios
4	Kínder	1	Monte de Dios
5	Centro de Salud	0	Monte de Dios
6	Gubernamentales	0	Monte de Dios

Comunidad De La Joya			
N°	TIPO DE EDIFICACION	CANTIDAD	UBICACIÓN Y COMUNIDADES
1	Iglesias	2	La Joya
2	Centro Comunal	0	La Joya
3	Escuela	1	La Joya
4	Kínder	1	La Joya
5	Centro de Salud	0	La Joya
6	Gubernamentales	0	La Joya

Comunidad De Buenos Aires			
N°	TIPO DE EDIFICACION	CANTIDAD	UBICACIÓN Y COMUNIDADES
1	Iglesias	3	Buenos Aires
2	Centro Comunal	0	Buenos Aires
3	Escuela	2	Buenos Aires
4	Kínder	1	Buenos Aires
5	Centro de Salud	0	Buenos Aires
6	Gubernamentales	0	Buenos Aires

Comunidad De Loma Alta/Jicarito			
N°	TIPO DE EDIFICACION	CANTIDAD	UBICACIÓN Y COMUNIDADES
1	Iglesias	3	Loma Alta/Jicarito
2	Centro Comunal	0	Loma Alta/Jicarito
3	Escuela	3	Loma Alta/Jicarito
4	Kínder	2	Loma Alta/Jicarito
5	Centro de Salud	0	Loma Alta/Jicarito
6	Gubernamentales	0	Loma Alta/Jicarito

Comunidad De Potrerillos			
N°	TIPO DE EDIFICACION	CANTIDAD	UBICACIÓN Y COMUNIDADES
1	Iglesias	1	Potrerillos
2	Centro Comunal	0	Potrerillos
3	Escuela	1	Potrerillos
4	Kínder	1	Potrerillos
5	Centro de Salud	0	Potrerillos
6	Gubernamentales	0	Potrerillos

Comunidad De Chichipate			
N°	TIPO DE EDIFICACION	CANTIDAD	UBICACIÓN Y COMUNIDADES
1	Iglesias	1	Chichipate
2	Centro Comunal	0	Chichipate
3	Escuela	1	Chichipate
4	Kínder	0	Chichipate
5	Centro de Salud	0	Chichipate
6	Gubernamentales	0	Chichipate

Comunidad De Junco			
N°	TIPO DE EDIFICACION	CANTIDAD	UBICACIÓN Y COMUNIDADES
1	Iglesias	2	El Junco
2	Centro Comunal	0	El Junco
3	Escuela	1	El Junco
4	Kínder	1	El Junco
5	Centro de Salud	0	El Junco
6	Gubernamentales	0	El Junco

Comunidad De Mesetilla			
N°	TIPO DE EDIFICACION	CANTIDAD	UBICACIÓN Y COMUNIDADES
1	Iglesias	2	Mesetilla
2	Centro Comunal	0	Mesetilla
3	Escuela	1	Mesetilla
4	Kínder	1	Mesetilla
5	Centro de Salud	0	Mesetilla
6	Gubernamentales	0	Mesetilla

Comunidad De San Isidro			
N°	TIPO DE EDIFICACION	CANTIDAD	UBICACIÓN Y COMUNIDADES
1	Iglesias	3	San Isidro
2	Centro Comunal	0	San Isidro
3	Escuela	1	San Isidro
4	Kínder	0	San Isidro
5	Centro de Salud	0	San Isidro
6	Gubernamentales	1	San Isidro

Comunidad De Palmital			
N°	TIPO DE EDIFICACION	CANTIDAD	UBICACIÓN Y COMUNIDADES
1	Iglesias	4	Palmital
2	Centro Comunal	1	Palmital
3	Escuela	1	Palmital
4	Kínder	1	Palmital
5	Centro de Salud	1	Palmital
6	Gubernamentales	2	Palmital

Comunidad Del Cedral			
N°	TIPO DE EDIFICACION	CANTIDAD	UBICACIÓN Y COMUNIDADES
1	Iglesias	1	Cedral
2	Centro Comunal	0	Cedral
3	Escuela	1	Cedral
4	Kínder	0	Cedral
5	Centro de Salud	0	Cedral
6	Gubernamentales	0	Cedral

Comunidad De El Campo			
N°	TIPO DE EDIFICACION	CANTIDAD	UBICACIÓN Y COMUNIDADES
1	Iglesias	1	El Campo
2	Centro Comunal	0	El Campo
3	Escuela	1	El Campo
4	Kínder	0	El Campo
5	Centro de Salud	0	El Campo
6	Gubernamentales	0	El Campo

Comunidad De La Mesa			
N°	TIPO DE EDIFICACION	CANTIDAD	UBICACIÓN Y COMUNIDADES
1	Iglesias	2	La Mesa
2	Centro Comunal	0	La Mesa
3	Escuela	1	La Mesa
4	Kínder	1	La Mesa
5	Centro de Salud	0	La Mesa
6	Gubernamentales	0	La Mesa

Comunidad De Las Lajas			
N°	TIPO DE EDIFICACION	CANTIDAD	UBICACIÓN Y COMUNIDADES
1	Iglesias	1	Las Lajas
2	Centro Comunal	0	Las Lajas
3	Escuela	1	Las Lajas
4	Kínder	1	Las Lajas
5	Centro de Salud	0	Las Lajas
6	Gubernamentales	0	Las Lajas

Comunidad De Pueblo Nuevo			
N°	TIPO DE EDIFICACION	CANTIDAD	UBICACIÓN Y COMUNIDADES
1	Iglesias	2	Pueblo Nuevo
2	Centro Comunal	1	Pueblo Nuevo
3	Escuela	1	Pueblo Nuevo
4	Kínder	1	Pueblo Nuevo
5	Centro de Salud	0	Pueblo Nuevo
6	Gubernamentales	0	Pueblo Nuevo

Comunidad De Las Mestizas			
N°	TIPO DE EDIFICACION	CANTIDAD	UBICACIÓN Y COMUNIDADES
1	Iglesias	1	Las Mestizas
2	Centro Comunal	0	Las Mestizas
3	Escuela	1	Las Mestizas
4	Kínder	1	Las Mestizas
5	Centro de Salud	0	Las Mestizas
6	Gubernamentales	0	Las Mestizas

Comunidad De Santa Elena			
N°	TIPO DE EDIFICACION	CANTIDAD	UBICACIÓN Y COMUNIDADES
1	Iglesias	4	Santa Elena
2	Centro Comunal	1	Santa Elena
3	Escuela	2	Santa Elena
4	Kínder	1	Santa Elena
5	Centro de Salud	1	Santa Elena
6	Gubernamentales	0	Santa Elena

Comunidad De Litoro			
N°	TIPO DE EDIFICACION	CANTIDAD	UBICACIÓN Y COMUNIDADES
1	Iglesias	2	Litoro
2	Centro Comunal	0	Litoro
3	Escuela	1	Litoro
4	Kínder	1	Litoro
5	Centro de Salud	0	Litoro
6	Gubernamentales	0	Litoro

Comunidad De Santa Ana			
N°	TIPO DE EDIFICACION	CANTIDAD	UBICACIÓN Y COMUNIDADES
1	Iglesias	3	Santa Ana
2	Centro Comunal	0	Santa Ana
3	Escuela	3	Santa Ana
4	Kínder	1	Santa Ana
5	Centro de Salud	1	Santa Ana
6	Gubernamentales	2	Santa Ana

Comunidad De Los Globos			
N°	TIPO DE EDIFICACION	CANTIDAD	UBICACIÓN Y COMUNIDADES
1	Iglesias	3	Los Globos
2	Centro Comunal	0	Los Globos
3	Escuela	2	Los Globos
4	Kínder	1	Los Globos
5	Centro de Salud	0	Los Globos
6	Gubernamentales	0	Los Globos

Comunidad De Corinto			
N°	TIPO DE EDIFICACION	CANTIDAD	UBICACIÓN Y COMUNIDADES
1	Iglesias	2	Corinto
2	Centro Comunal	0	Corinto
3	Escuela	1	Corinto
4	Kínder	1	Corinto
5	Centro de Salud	0	Corinto
6	Gubernamentales	0	Corinto

Comunidad De Canchias			
N°	TIPO DE EDIFICACION	CANTIDAD	UBICACIÓN Y COMUNIDADES
1	Iglesias	4	Canchias
2	Centro Comunal	0	Canchias
3	Escuela	1	Canchias
4	Kínder	1	Canchias
5	Centro de Salud	0	Canchias
6	Gubernamentales	2	Canchias

Comunidad De Montañuela			
N°	TIPO DE EDIFICACION	CANTIDAD	UBICACIÓN Y COMUNIDADES
1	Iglesias	2	Montañuela
2	Centro Comunal	1	Montañuela
3	Escuela	1	Montañuela
4	Kínder	1	Montañuela
5	Centro de Salud	0	Montañuela
6	Gubernamentales	0	Montañuela

Comunidad De El Aguaje			
N°	TIPO DE EDIFICACION	CANTIDAD	UBICACIÓN Y COMUNIDADES
1	Iglesias	2	El Aguaje
2	Centro Comunal	0	El Aguaje
3	Escuela	1	El Aguaje
4	Kínder	1	El Aguaje
5	Centro de Salud	0	El Aguaje
6	Gubernamentales	0	El Aguaje

Comunidad De La Pimienta			
N°	TIPO DE EDIFICACION	CANTIDAD	UBICACIÓN Y COMUNIDADES
1	Iglesias	3	La Pimienta
2	Centro Comunal	0	La Pimienta
3	Escuela	2	La Pimienta
4	Kínder	1	La Pimienta
5	Centro de Salud	0	La Pimienta
6	Gubernamentales	0	La Pimienta

Comunidad De Ojo de agua			
N°	TIPO DE EDIFICACION	CANTIDAD	UBICACIÓN Y COMUNIDADES
1	Iglesias	2	Ojo de Agua
2	Centro Comunal	0	Ojo de Agua
3	Escuela	1	Ojo de Agua
4	Kínder	1	Ojo de Agua
5	Centro de Salud	0	Ojo de Agua
6	Gubernamentales	0	Ojo de Agua

Comunidad De El Zapote			
N°	TIPO DE EDIFICACION	CANTIDAD	UBICACIÓN Y COMUNIDADES
1	Iglesias	1	El Zapote
2	Centro Comunal	0	El Zapote
3	Escuela	1	El Zapote
4	Kínder	1	El Zapote
5	Centro de Salud	0	El Zapote
6	Gubernamentales	0	El Zapote

Comunidad De La Concepción			
N°	TIPO DE EDIFICACION	CANTIDAD	UBICACIÓN Y COMUNIDADES
1	Iglesias	1	La Concepción
2	Centro Comunal	0	La Concepción
3	Escuela	2	La Concepción
4	Kínder	1	La Concepción
5	Centro de Salud	0	La Concepción
6	Gubernamentales	0	La Concepción

Comunidad De Nueva Suyapa			
N°	TIPO DE EDIFICACION	CANTIDAD	UBICACIÓN Y COMUNIDADES
1	Iglesias	1	Nueva Suyapa
2	Centro Comunal	0	Nueva Suyapa
3	Escuela	1	Nueva Suyapa
4	Kínder	0	Nueva Suyapa
5	Centro de Salud	0	Nueva Suyapa
6	Gubernamentales	0	Nueva Suyapa

Comunidad De Los Dolores			
N°	TIPO DE EDIFICACION	CANTIDAD	UBICACIÓN Y COMUNIDADES
1	Iglesias	2	Los Dolores
2	Centro Comunal	0	Los Dolores
3	Escuela	1	Los Dolores
4	Kínder	1	Los Dolores
5	Centro de Salud	0	Los Dolores
6	Gubernamentales	0	Los Dolores

Comunidad De Maragua			
N°	TIPO DE EDIFICACION	CANTIDAD	UBICACIÓN Y COMUNIDADES
1	Iglesias	1	Maragua
2	Centro Comunal	0	Maragua
3	Escuela	1	Maragua
4	Kínder	1	Maragua
5	Centro de Salud	0	Maragua
6	Gubernamentales	0	Maragua

Comunidad De El Rosario			
N°	TIPO DE EDIFICACION	CANTIDAD	UBICACIÓN Y COMUNIDADES
1	Iglesias	1	El Rosario
2	Centro Comunal	0	El Rosario
3	Escuela	1	El Rosario
4	Kínder	0	El Rosario
5	Centro de Salud	0	El Rosario
6	Gubernamentales	0	El Rosario

Comunidad De El Buen Pastor			
N°	TIPO DE EDIFICACION	CANTIDAD	UBICACIÓN Y COMUNIDADES
1	Iglesias	3	El Buen Pastor
2	Centro Comunal	0	El Buen Pastor
3	Escuela	1	El Buen Pastor
4	Kínder	1	El Buen Pastor
5	Centro de Salud	0	El Buen Pastor
6	Gubernamentales	0	El Buen Pastor

PRESENCIA INSTITUCIONAL POR COMUNIDADES DEL MUNICIPIO

COMUNIDAD	INSTITUCION
Casco Urbano	<ul style="list-style-type: none"> ✓ Caja Rural ✓ Oficina de la Mujer ✓ Secretaria de Educación ✓ Secretaria de Salud ✓ Secretaria de Desarrollo e Inclusión Social. ✓ SAG ✓ Registro Nacional de las Personas ✓ Secretaria de Seguridad ✓ Alcaldía Municipal
San José de los Planes	<ul style="list-style-type: none"> ✓ Aldea Global ✓ Secretaria de Educación ✓ Secretaria de Salud ✓ APROCAFE ✓ ANACAFE ✓ IHCAFE ✓ Secretaria de Seguridad
Chaparral	<ul style="list-style-type: none"> ✓ Secretaria de Educación ✓ PROHECO ✓ Secretaria de Desarrollo e Inclusión Social.
Buena Vista	<ul style="list-style-type: none"> ✓ Secretaria de Educación
San Benito	<ul style="list-style-type: none"> ✓ Secretaria de Educación ✓ Secretaria de Desarrollo e Inclusión Social. ✓ ICF

Agua Fría	<ul style="list-style-type: none">✓ Secretaria de Educación✓ Secretaria de Desarrollo e Inclusión Social✓ ICF
Tranquitas	<ul style="list-style-type: none">✓ Secretaria de Educación✓ Secretaria de Desarrollo e Inclusión Social.
El Cienegal	<ul style="list-style-type: none">✓ Secretaria de Educación✓ Secretaria de Desarrollo e Inclusión Social
Monte de Dios	<ul style="list-style-type: none">✓ Secretaria de Educación✓ Secretaria de Desarrollo e Inclusión Social✓ APROCAFE✓ IHCAFE✓ ANACAFE
La Joya	<ul style="list-style-type: none">✓ Secretaria de Educación✓ Secretaria de Desarrollo e Inclusión Social
Buenos Aires	<ul style="list-style-type: none">✓ Secretaria de Educación✓ Secretaria de Desarrollo e Inclusión Social✓ ANACAFE✓ IHCAFE✓ APROCAFE
Loma Alta	<ul style="list-style-type: none">✓ Secretaria de Educación✓ Secretaria de Desarrollo e Inclusión Social✓ PROHECO
Jicarito	<ul style="list-style-type: none">✓ Secretaria de Educación✓ Secretaria de Desarrollo e Inclusión Social
Potrerillos	<ul style="list-style-type: none">✓ Secretaria de Educación✓ Secretaria de Desarrollo e Inclusión Social
El Junco	<ul style="list-style-type: none">✓ Secretaria de Educación✓ Secretaria de Desarrollo e Inclusión Social
Mesetillas	<ul style="list-style-type: none">✓ Secretaria de Educación✓ Secretaria de Desarrollo e Inclusión Social

San Isidro	<ul style="list-style-type: none"> ✓ Secretaria de Educación ✓ Secretaria de Desarrollo e Inclusión Social ✓ ANACAFE ✓ IHCAFE ✓ APROCAFE
Palmital	<ul style="list-style-type: none"> ✓ Secretaria de Educación ✓ Secretaria de Desarrollo e Inclusión Social. ✓ Secretaria de salud ✓ Aldea Global ✓ ICF
El Cedral	<ul style="list-style-type: none"> ✓ Secretaria de Educación ✓ Secretaria de Desarrollo e Inclusión Social
El Campo	<ul style="list-style-type: none"> ✓ Secretaria de Educación ✓ Secretaria de Desarrollo e Inclusión Social
La Mesa	<ul style="list-style-type: none"> ✓ Secretaria de Educación ✓ Secretaria de Desarrollo e Inclusión Social ✓ Secretaria de salud
Las Lajas	<ul style="list-style-type: none"> ✓ Secretaria de Educación ✓ Secretaria de Desarrollo e Inclusión Social ✓ Secretaria de Salud
Pueblo Nuevo	<ul style="list-style-type: none"> ✓ Secretaria de Educación ✓ Secretaria de Desarrollo e Inclusión Social ✓ Secretaria de Salud ✓ ANACAFE ✓ IHCAFE ✓ APROCAFE
Las Mestizas	<ul style="list-style-type: none"> ✓ Secretaria de Salud ✓ Secretaria de Educación ✓ Secretaria de Desarrollo e Inclusión Social
Santa Elena	<ul style="list-style-type: none"> ✓ Secretaria de Educación ✓ Secretaria de Desarrollo e Inclusión Social

	<ul style="list-style-type: none"> ✓ ANACAFE ✓ IHCAFE ✓ APROCAFE ✓ Secretaria de Salud
Litoro	<ul style="list-style-type: none"> ✓ Secretaria de Salud ✓ Secretaria de Educación ✓ Secretaria de Desarrollo e Inclusión Social
Santa Ana	<ul style="list-style-type: none"> ✓ Secretaria de Salud ✓ Secretaria de Educación ✓ Secretaria de Desarrollo e Inclusión Social ✓ Caja Rural ✓ ICF ✓ Aldea Global ✓ ENEE
Los Globos	<ul style="list-style-type: none"> ✓ Secretaria de Educación ✓ Secretaria de Desarrollo e Inclusión Social ✓ Aldea Global
Corinto	<ul style="list-style-type: none"> ✓ Secretaria de Educación ✓ Secretaria de Desarrollo e Inclusión Social
Canchias	<ul style="list-style-type: none"> ✓ Secretaria de Salud ✓ Secretaria de Educación ✓ Secretaria de Desarrollo e Inclusión Social ✓ Corazón para Honduras ✓ Aldea Global ✓ Secretaria de Seguridad
Montañuela	<ul style="list-style-type: none"> ✓ Secretaria de Educación ✓ Secretaria de Desarrollo e Inclusión Social
El Aguaje	<ul style="list-style-type: none"> ✓ Secretaria de Educación ✓ Secretaria de Desarrollo e Inclusión Social ✓ Aldea Global
La Pimienta	<ul style="list-style-type: none"> ✓ Secretaria de Educación ✓ Secretaria de Desarrollo e Inclusión Social

Ojo de Agua	<ul style="list-style-type: none">✓✓ Secretaria de Desarrollo e Inclusión Social✓ Secretaria de Salud✓ ANACAFE✓ IHCAFE✓ APROCAFE
El Zapote	<ul style="list-style-type: none">✓ Secretaria de Educación✓ Secretaria de Desarrollo e Inclusión Social✓ Secretaria de Salud
Concepción	<ul style="list-style-type: none">✓ Secretaria de Educación✓ Secretaria de Desarrollo e Inclusión Social✓ Secretaria de Salud✓ ANACAFE✓ IHCAFE✓ APROCAFE
Nueva Suyapa	<ul style="list-style-type: none">✓ Secretaria de Educación✓ Secretaria de Desarrollo e Inclusión Social✓ Secretaria de Salud✓ ANACAFE✓ IHCAFE✓ APROCAFE
Los Dolores	<ul style="list-style-type: none">✓ Secretaria de Educación✓ Secretaria de Desarrollo e Inclusión Social
Maragua	<ul style="list-style-type: none">✓ Secretaria de Educación✓ Secretaria de Desarrollo e Inclusión Social✓ Aldea Global
Rosario	<ul style="list-style-type: none">✓ Secretaria de Educación✓ Secretaria de Desarrollo e Inclusión Social✓ Aldea Global
El Buen Pastor	<ul style="list-style-type: none">✓ Secretaria de Educación✓ Secretaria de Desarrollo e Inclusión Social✓ Aldea Global

**PRESENCIA DE LAS ORGANIZACIONES DE LA SOCIEDAD CIVIL POR
COMUNIDAD**

COMUNIDADES	ORGANIZACIONES EXCISTENTES
Casco Urbano	<ul style="list-style-type: none">✓ Patronatos✓ Junta de Agua✓ Sociedad de Padres de Familia✓ Grupos Eclesiales Católicos y Evangélicos✓ Club de Futbol✓ Consejo de Maestros✓ Gobiernos Estudiantiles✓ Voluntarios de Apoyo a Salud✓ Redes Educativas✓ CODEM✓ CODEL✓ COMDE
San José de los Planes	<ul style="list-style-type: none">✓ Patronatos✓ Junta de Agua✓ Sociedad de Padres de Familia✓ Grupos Eclesiales Católicos y Evangélicos✓ Club de Futbol✓ Consejo de Maestros✓ Gobiernos Estudiantiles✓ Voluntarios de Apoyo a Salud✓ Redes Educativas
Chaparral	<ul style="list-style-type: none">✓ Patronatos✓ Junta de Agua✓ Sociedad de Padres de Familia✓ Grupos Eclesiales Católicos y Evangélicos✓ Club de Futbol✓ Consejo de Maestros✓ Gobiernos Estudiantiles✓ Voluntarios de Apoyo a Salud✓ Redes Educativas

Buena Vista	<ul style="list-style-type: none">✓ Patronatos✓ Junta de Agua✓ Sociedad de Padres de Familia✓ Grupos Eclesiales Católicos y Evangélicos✓ Club de Fútbol✓ Consejo de Maestros✓ Gobiernos Estudiantiles✓ Voluntarios de Apoyo a Salud✓ Redes Educativas
San Benito	<ul style="list-style-type: none">✓ Patronatos✓ Junta de Agua✓ Sociedad de Padres de Familia✓ Grupos Eclesiales Católicos y Evangélicos✓ Club de Fútbol✓ Consejo de Maestros✓ Gobiernos Estudiantiles✓ Voluntarios de Apoyo a Salud✓ Redes Educativas

Agua Fría	<ul style="list-style-type: none">✓ Patronatos✓ Junta de Agua✓ Sociedad de Padres de Familia✓ Grupos Eclesiales Católicos y Evangélicos✓ Club de Fútbol✓ Consejo de Maestros✓ Gobiernos Estudiantiles✓ Voluntarios de Apoyo a Salud✓ Redes Educativas
Tranquitas	<ul style="list-style-type: none">✓ Patronatos✓ Junta de Agua✓ Sociedad de Padres de Familia✓ Grupos Eclesiales Católicos y Evangélicos✓ Club de Fútbol✓ Consejo de Maestros✓ Gobiernos Estudiantiles✓ Voluntarios de Apoyo a Salud✓ Redes Educativas
El Cienegal	<ul style="list-style-type: none">✓ Patronatos✓ Junta de Agua✓ Sociedad de Padres de Familia✓ Grupos Eclesiales Católicos y Evangélicos✓ Club de Fútbol✓ Consejo de Maestros✓ Gobiernos Estudiantiles✓ Voluntarios de Apoyo a Salud✓ Redes Educativas
Monte de Dios	<ul style="list-style-type: none">✓ Patronatos✓ Junta de Agua✓ Sociedad de Padres de Familia✓ Grupos Eclesiales Católicos y Evangélicos✓ Club de Fútbol✓ Consejo de Maestros✓ Gobiernos Estudiantiles

	<ul style="list-style-type: none">✓ Voluntarios de Apoyo a Salud✓ Redes Educativas
La Joya	<ul style="list-style-type: none">✓ Patronatos✓ Junta de Agua✓ Sociedad de Padres de Familia✓ Grupos Eclesiales Católicos y Evangélicos✓ Club de Fútbol✓ Consejo de Maestros✓ Gobiernos Estudiantiles✓ Voluntarios de Apoyo a Salud✓ Redes Educativas
Buenos Aires	<ul style="list-style-type: none">✓ Patronatos✓ Junta de Agua✓ Sociedad de Padres de Familia✓ Grupos Eclesiales Católicos y Evangélicos✓ Club de Fútbol✓ Consejo de Maestros✓ Gobiernos Estudiantiles✓ Voluntarios de Apoyo a Salud✓ Redes Educativas
Loma Alta	<ul style="list-style-type: none">✓ Patronatos✓ Junta de Agua✓ Sociedad de Padres de Familia✓ Grupos Eclesiales Católicos y Evangélicos✓ Club de Fútbol✓ Consejo de Maestros✓ Gobiernos Estudiantiles✓ Voluntarios de Apoyo a Salud✓ Redes Educativas
Jicarito	<ul style="list-style-type: none">✓ Patronatos✓ Junta de Agua✓ Sociedad de Padres de Familia

	<ul style="list-style-type: none">✓ Grupos Eclesiales Católicos y Evangélicos✓ Club de Fútbol✓ Consejo de Maestros✓ Gobiernos Estudiantiles✓ Voluntarios de Apoyo a Salud✓ Redes Educativas
Potrerillos	<ul style="list-style-type: none">✓ Patronatos✓ Junta de Agua✓ Sociedad de Padres de Familia✓ Grupos Eclesiales Católicos y Evangélicos✓ Club de Fútbol✓ Consejo de Maestros✓ Gobiernos Estudiantiles✓ Voluntarios de Apoyo a Salud✓ Redes Educativas
El Junco	<ul style="list-style-type: none">✓ Patronatos✓ Junta de Agua✓ Sociedad de Padres de Familia✓ Grupos Eclesiales Católicos y Evangélicos✓ Club de Fútbol✓ Consejo de Maestros✓ Gobiernos Estudiantiles✓ Voluntarios de Apoyo a Salud✓ Redes Educativas
Mesetillas	<ul style="list-style-type: none">✓ Patronatos✓ Junta de Agua✓ Sociedad de Padres de Familia✓ Grupos Eclesiales Católicos y Evangélicos✓ Club de Fútbol✓ Consejo de Maestros✓ Gobiernos Estudiantiles✓ Voluntarios de Apoyo a Salud✓ Redes Educativas

San Isidro	<ul style="list-style-type: none">✓ Patronatos✓ Junta de Agua✓ Sociedad de Padres de Familia✓ Grupos Eclesiales Católicos y Evangélicos✓ Club de Futbol✓ Consejo de Maestros✓ Gobiernos Estudiantiles✓ Voluntarios de Apoyo a Salud✓ Redes Educativas
Palmital	<ul style="list-style-type: none">✓ Patronatos✓ Junta de Agua✓ Sociedad de Padres de Familia✓ Grupos Eclesiales Católicos y Evangélicos✓ Club de Futbol✓ Consejo de Maestros✓ Gobiernos Estudiantiles✓ Voluntarios de Apoyo a Salud✓ Redes Educativas
El Cedral	<ul style="list-style-type: none">✓ Patronatos✓ Junta de Agua✓ Sociedad de Padres de Familia✓ Grupos Eclesiales Católicos y Evangélicos✓ Club de Futbol✓ Consejo de Maestros✓ Gobiernos Estudiantiles✓ Voluntarios de Apoyo a Salud✓ Redes Educativas
El Campo	<ul style="list-style-type: none">✓ Patronatos✓ Junta de Agua✓ Sociedad de Padres de Familia✓ Grupos Eclesiales Católicos y Evangélicos✓ Club de Futbol✓ Consejo de Maestros

	<ul style="list-style-type: none"> ✓ Gobiernos Estudiantiles ✓ Voluntarios de Apoyo a Salud ✓ Redes Educativas
La Mesa	<ul style="list-style-type: none"> ✓ Patronatos ✓ Junta de Agua ✓ Sociedad de Padres de Familia ✓ Grupos Eclesiales Católicos y Evangélicos ✓ Club de Futbol ✓ Consejo de Maestros ✓ Gobiernos Estudiantiles ✓ Voluntarios de Apoyo a Salud ✓ Redes Educativas
Las Lajas	<ul style="list-style-type: none"> ✓ Patronatos ✓ Junta de Agua ✓ Sociedad de Padres de Familia ✓ Grupos Eclesiales Católicos y Evangélicos ✓ Club de Futbol ✓ Consejo de Maestros ✓ Gobiernos Estudiantiles ✓ Voluntarios de Apoyo a Salud ✓ Redes Educativas
Pueblo Nuevo	<ul style="list-style-type: none"> ✓ Patronatos ✓ Junta de Agua ✓ Sociedad de Padres de Familia ✓ Grupos Eclesiales Católicos y Evangélicos ✓ Club de Futbol ✓ Consejo de Maestros ✓ Gobiernos Estudiantiles ✓ Voluntarios de Apoyo a Salud ✓ Redes Educativas
Las Mestizas	<ul style="list-style-type: none"> ✓ Patronatos ✓ Junta de Agua ✓ Sociedad de Padres de Familia

	<ul style="list-style-type: none">✓ Grupos Eclesiales Católicos y Evangélicos✓ Club de Fútbol✓ Consejo de Maestros✓ Gobiernos Estudiantiles✓ Voluntarios de Apoyo a Salud✓ Redes Educativas
Santa Elena	<ul style="list-style-type: none">✓ Patronatos✓ Junta de Agua✓ Sociedad de Padres de Familia✓ Grupos Eclesiales Católicos y Evangélicos✓ Club de Fútbol✓ Consejo de Maestros✓ Gobiernos Estudiantiles✓ Voluntarios de Apoyo a Salud✓ Redes Educativas
Litro	<ul style="list-style-type: none">✓ Patronatos✓ Junta de Agua✓ Sociedad de Padres de Familia✓ Grupos Eclesiales Católicos y Evangélicos✓ Club de Fútbol✓ Consejo de Maestros✓ Gobiernos Estudiantiles✓ Voluntarios de Apoyo a Salud✓ Redes Educativas
Santa Ana	<ul style="list-style-type: none">✓ Patronatos✓ Junta de Agua✓ Sociedad de Padres de Familia✓ Grupos Eclesiales Católicos y Evangélicos✓ Club de Fútbol✓ Consejo de Maestros✓ Gobiernos Estudiantiles✓ Voluntarios de Apoyo a Salud✓ Redes Educativas

Los Globos	<ul style="list-style-type: none">✓ Patronatos✓ Junta de Agua✓ Sociedad de Padres de Familia✓ Grupos Eclesiales Católicos y Evangélicos✓ Club de Futbol✓ Consejo de Maestros✓ Gobiernos Estudiantiles✓ Voluntarios de Apoyo a Salud✓ Redes Educativas
Corinto	<ul style="list-style-type: none">✓ Patronatos✓ Junta de Agua✓ Sociedad de Padres de Familia✓ Grupos Eclesiales Católicos y Evangélicos✓ Club de Futbol✓ Consejo de Maestros✓ Gobiernos Estudiantiles✓ Voluntarios de Apoyo a Salud✓ Redes Educativas
Canchias	<ul style="list-style-type: none">✓ Patronatos✓ Junta de Agua✓ Sociedad de Padres de Familia✓ Grupos Eclesiales Católicos y Evangélicos✓ Club de Futbol✓ Consejo de Maestros✓ Gobiernos Estudiantiles✓ Voluntarios de Apoyo a Salud✓ Redes Educativas
Montañuela	<ul style="list-style-type: none">✓ Patronatos✓ Junta de Agua✓ Sociedad de Padres de Familia✓ Grupos Eclesiales Católicos y Evangélicos✓ Club de Futbol✓ Consejo de Maestros

	<ul style="list-style-type: none"> ✓ Gobiernos Estudiantiles ✓ Voluntarios de Apoyo a Salud ✓ Redes Educativas
El Aguaje	<ul style="list-style-type: none"> ✓ Patronatos ✓ Junta de Agua ✓ Sociedad de Padres de Familia ✓ Grupos Eclesiales Católicos y Evangélicos ✓ Club de Fútbol ✓ Consejo de Maestros ✓ Gobiernos Estudiantiles ✓ Voluntarios de Apoyo a Salud ✓ Redes Educativas
La Pimienta	<ul style="list-style-type: none"> ✓ Patronatos ✓ Junta de Agua ✓ Sociedad de Padres de Familia ✓ Grupos Eclesiales Católicos y Evangélicos ✓ Club de Fútbol ✓ Consejo de Maestros ✓ Gobiernos Estudiantiles ✓ Voluntarios de Apoyo a Salud ✓ Redes Educativas
Ojo de Agua	<ul style="list-style-type: none"> ✓ Patronatos ✓ Junta de Agua ✓ Sociedad de Padres de Familia ✓ Grupos Eclesiales Católicos y Evangélicos ✓ Club de Fútbol ✓ Consejo de Maestros ✓ Gobiernos Estudiantiles ✓ Voluntarios de Apoyo a Salud ✓ Redes Educativas
El Zapote	<ul style="list-style-type: none"> ✓ Patronatos ✓ Sociedad de Padres de Familia

	<ul style="list-style-type: none">✓ Grupos Eclesiales Católicos y Evangélicos✓ Club de Fútbol✓ Consejo de Maestros✓ Gobiernos Estudiantiles✓ Voluntarios de Apoyo a Salud✓ Redes Educativas
Concepción	<ul style="list-style-type: none">✓ Patronatos✓ Junta de Agua✓ Sociedad de Padres de Familia✓ Grupos Eclesiales Católicos y Evangélicos✓ Club de Fútbol✓ Consejo de Maestros✓ Gobiernos Estudiantiles✓ Voluntarios de Apoyo a Salud✓ Redes Educativas
Nueva Suyapa	<ul style="list-style-type: none">✓ Patronatos✓ Junta de Agua✓ Sociedad de Padres de Familia✓ Grupos Eclesiales Católicos y Evangélicos✓ Club de Fútbol✓ Consejo de Maestros✓ Gobiernos Estudiantiles✓ Voluntarios de Apoyo a Salud✓ Redes Educativas
Los Dolores	<ul style="list-style-type: none">✓ Patronatos✓ Sociedad de Padres de Familia✓ Grupos Eclesiales Católicos y Evangélicos✓ Club de Fútbol✓ Consejo de Maestros✓ Gobiernos Estudiantiles✓ Voluntarios de Apoyo a Salud✓ Redes Educativas

Maragua	<ul style="list-style-type: none">✓ Patronatos✓ Sociedad de Padres de Familia✓ Grupos Eclesiales Católicos y Evangélicos✓ Club de Futbol✓ Consejo de Maestros✓ Gobiernos Estudiantiles✓ Voluntarios de Apoyo a Salud✓ Redes Educativas
Rosario	<ul style="list-style-type: none">✓ Patronatos✓ Junta de Agua✓ Sociedad de Padres de Familia✓ Grupos Eclesiales Católicos y Evangélicos✓ Club de Futbol✓ Consejo de Maestros✓ Gobiernos Estudiantiles✓ Voluntarios de Apoyo a Salud✓ Redes Educativas
El Buen Pastor	<ul style="list-style-type: none">✓ Patronatos✓ Junta de Agua✓ Sociedad de Padres de Familia✓ Grupos Eclesiales Católicos y Evangélicos✓ Club de Futbol✓ Consejo de Maestros✓ Gobiernos Estudiantiles✓ Voluntarios de Apoyo a Salud✓ Redes Educativas

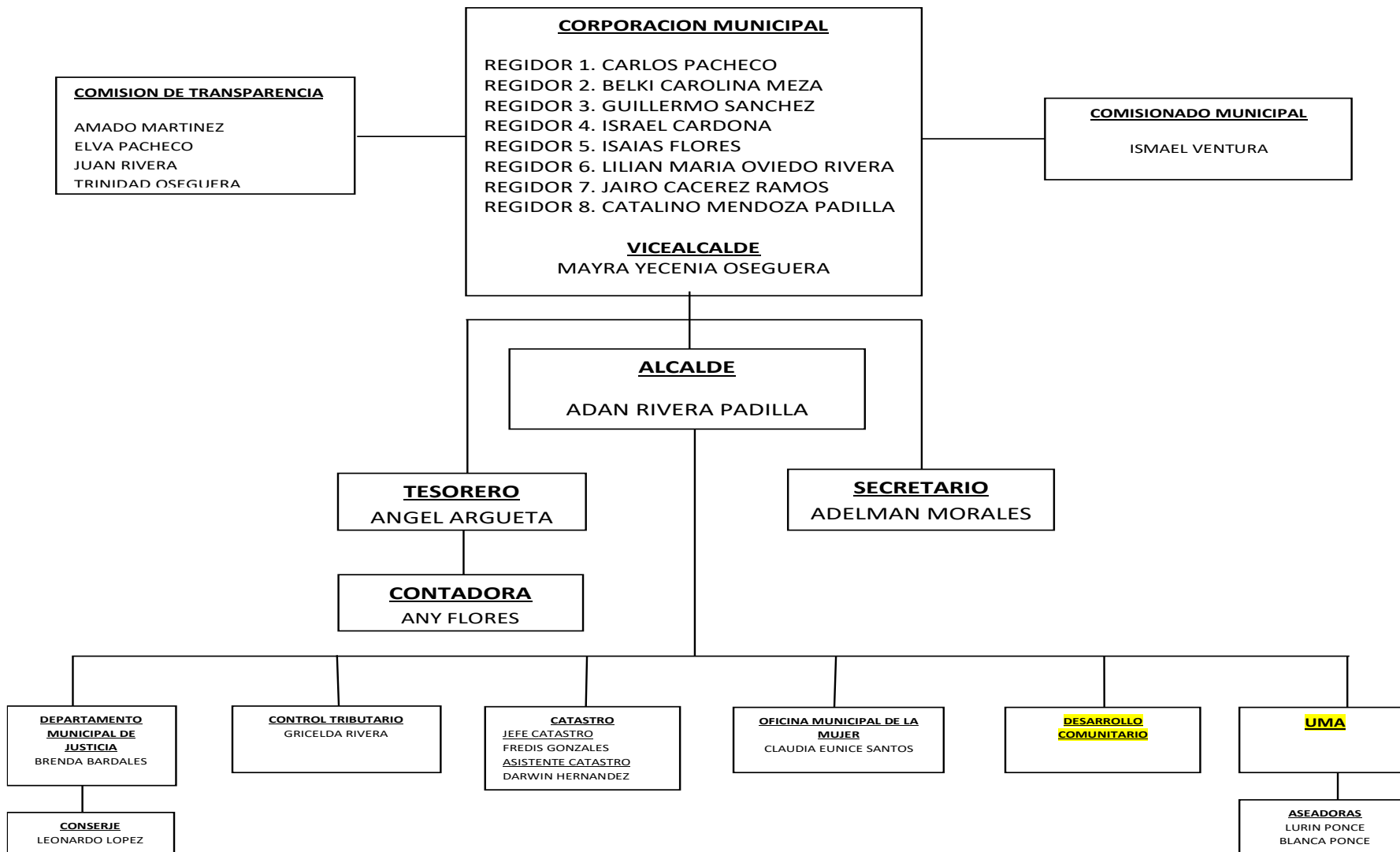
VIVIENDAS MANCOMUNIDAD DE MAMUDEC / MUNICIPALIDAD DE MEAMBAR, COMAYAGUA.

INDICADORES DE MEAMBAR VR O.D.M

Objetivos y metas del desarrollo del milenio ODM	Indicadores en el municipio de Meambar
<p>Objetivo 1: Erradicar la extrema pobreza y el hambre</p> <p>Meta 1: Reducir a la mitad, entre 1990 y 2015, el porcentaje de personas cuyos ingresos sean inferiores a 1 dólar por día.</p> <p>Meta 2: Reducir a la mitad, entre 1990 y 2015, el porcentaje de personas que padezcan de hambre.</p>	<p>✚ 2.5% de población con ingresos menores a\$ 1.00 diario.</p> <p>✚ Al 1.56% de los hogares los ingresos les ajustan para alimentarse los 3 tiempos de comida, desde su percepción.</p>
<p>Objetivo 2: Lograr una educación primaria universal</p> <p>Meta 3: Velar porque, para el año 2015, las niñas y niños de todo el mundo puedan terminar un ciclo completo educativo</p>	<p>✚ 53.71% de niños(as) en edad escolar que actualmente estudian</p> <p>✚ 87.60% de niños(as) que estudian primaria comparado con los que tienen edad para hacerlo.</p> <p>✚ 30.73% de la fuerza de trabajo emergente que concluyó la educación primaria.</p>
<p>Objetivo 3: Promover la igualdad entre los sexos</p> <p>Meta 4: Eliminar las desigualdades entre los géneros en la enseñanza primaria y secundaria, preferiblemente para el año 2005, y en todos los niveles de la enseñanza antes del fin del año 2015</p>	<p>✚ 46.89% de niños que estudian primaria</p> <p>✚ 53.10% de niñas que estudian primaria</p> <p>✚ 47.57% de niños que estudian secundaria</p> <p>✚ 52.42% de niñas que estudian secundaria</p> <p>✚ 2,777 niños en edad escolar</p> <p>✚ 2,676 niñas en edad escolar</p> <p>✚ 46.80% de niños que actualmente estudian en todos los niveles</p> <p>✚ 53.19% de niñas que actualmente estudian en todos los niveles.</p>
<p>Objetivo 4: Reducir la mortalidad infantil</p> <p>Meta 5: Reducir en dos terceras partes, entre 1990 y 2015, la mortalidad de los niños menores de 5 años</p>	<p>✚ 5 muertes por 1000 nacidos menores de 5 años.</p>
<p>Objetivo 5: Mejorar la salud materna</p> <p>Meta 6: Reducir, entre 1990 y 2015, la mortalidad materna en tres cuartas partes.</p>	<p>✚ 0 muertes maternas por mil partos atendidos en el 2011.</p>
Objetivos y metas del desarrollo del milenio ODM	Indicadores en el municipio de Meambar

<p>Objetivo 6 Combatir el VIH/SIDA, paludismo y otras enfermedades</p> <p>Meta 7: Haber terminado y comenzado a reducir, para el año 2015 la propagación del VIH/SIDA.</p> <p>Meta 8: Haber detenido y comenzado a reducir, para el 2015, la incidencia del paludismo y otras enfermedades graves.</p>	<ul style="list-style-type: none">✚ 111 infectados con paludismo por cada mil✚ 1951 afectados por IRAS por dos mil✚ 8 infectado de tuberculosis por cada mil✚ 953 infectados con dengue clásico por cada mil
<p>Objetivo 7: Garantizar la sostenibilidad del medioambiente</p> <p>Meta 9: Incorporar los principios del desarrollo sostenible en las políticas y los programas nacionales e invertir la pérdida de recursos del medio ambiente. Meta 10: Reducir a la mitad, para el año 2015, el porcentaje de personas que carezcan de acceso sostenible a agua potable. Meta 11: Haber mejorado considerablemente para el año 2020, la vida de los habitantes de los tugurios</p>	<ul style="list-style-type: none">✚ 2,614 de los hogares utiliza leña para cocinar✚ 1,663 los hogares s con acceso al agua por acueducto.✚ 1,741 los hogares con acceso a eliminación de excretas✚ 1,616 de hogares que todavía utilizan la letrina✚ 261 viviendas con inadecuada disposición del tren de aseo.✚ 1,500 los hogares con servicio de energía eléctrica domiciliar✚ 2,227 casas con condiciones regulares o malas.✚ 1,582 de las viviendas no cuentan con baño.✚ 86 casas con un solo dormitorio.✚ 4.51% es el promedio de personas por hogar.

Organigrama de la Municipalidad de Meámbar Comayagua



GALERIA FOTOGRAFICA

MEAMBAR PUEBLO DE TRADICIONES

Guancasco Religioso



SEMANA SANTA EN MEAMBAR



Fiesta navideña

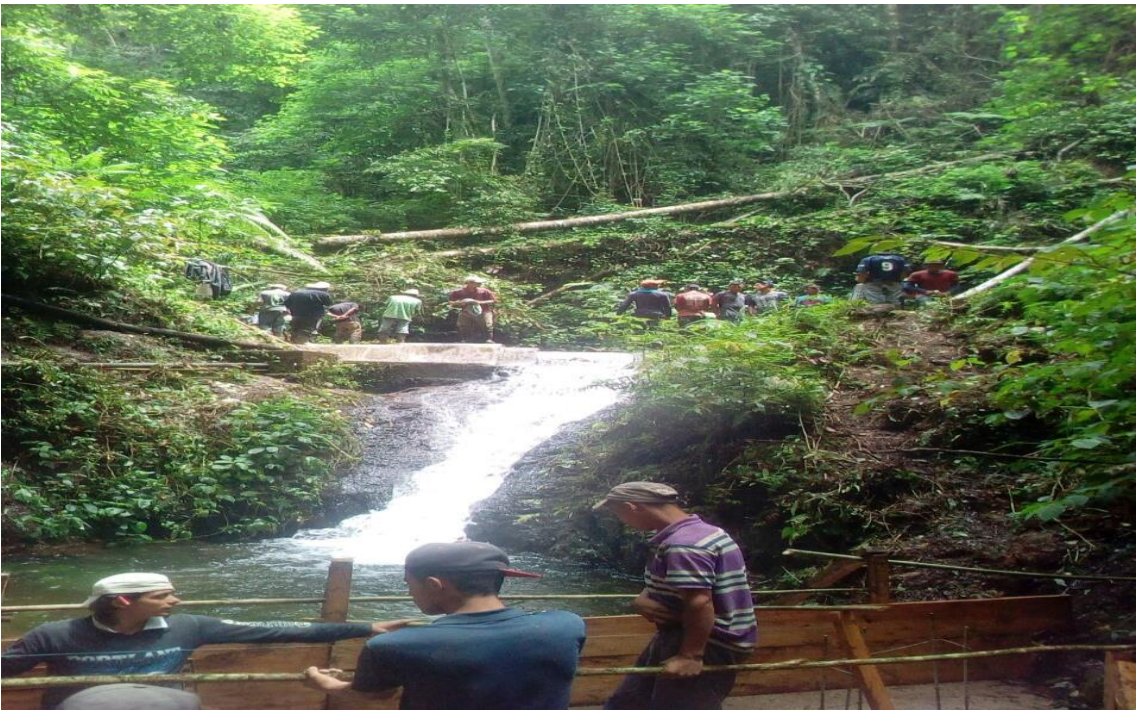


IMÁGENES PROYECTOS EN MEAMBAR

Mantenimiento del centro social Comunidad Los Planes



Construcción y Mejoras Sistema de Agua Potable, Comunidad Santa Elena



Construcción de Letrinas Casco Urbano



Mantenimiento Centros Educativos



Proyectos Electrificación Zonas Rurales



Proyecto Vivienda Popular



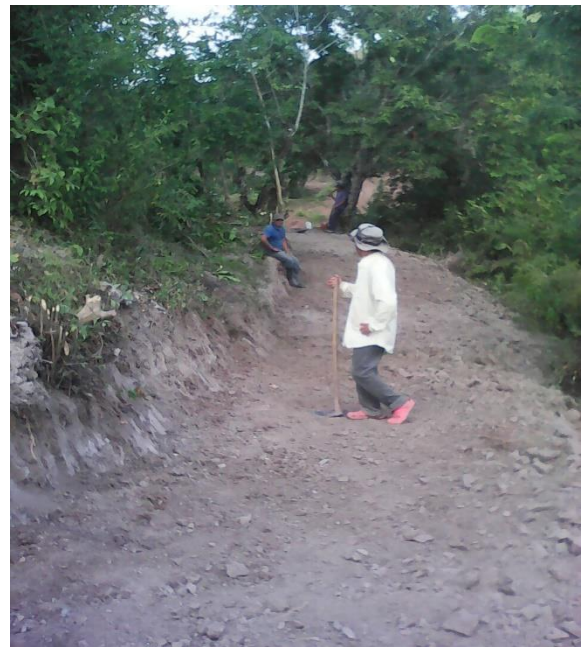
Reparacion mantenimiento y Mejoras en Carreteras



Alcantarillado Sanitario Casco Urbano



Mantenimiento, Reparación de caminos y carreteras a mano



Reparación Mantenimiento en Iglesia

